

**ОБЩЕСТВО С ОГРАНИЧЕННОЙ ОТВЕТСТВЕННОСТЬЮ
«ИНЖЕНЕРНО-ТЕХНИЧЕСКИЙ ЦЕНТР
«ГОРИЗОНТ»**

"Распределительный газопровод низкого давления с вводами к жилым домам по ул. Центральная, Заречная, Тихая, Полевая с.Верхний Сып Уинского района Пермского края"

Т1. Основная часть проекта планировки территории

23-16-ППТ

Инов. № подл.	Подп. и дата	Взам. инв. №

ОБЩЕСТВО С ОГРАНИЧЕННОЙ ОТВЕТСТВЕННОСТЬЮ
«ИНЖЕНЕРНО-ТЕХНИЧЕСКИЙ ЦЕНТР
«ГОРИЗОНТ»

"Распределительный газопровод низкого давления с вводами к жилым домам по ул. Центральная, Заречная, Тихая, Полевая с.Верхний Сып Уинского района Пермского края"

Т1. Основная часть проекта планировки территории

23-16-ППТ

Директор



О.В.Косачев

Инв. № подл.	Подп. и дата	Взам. инв. №

2016

Состав проекта планировки и проекта межевания территории:

Т1. Основная часть проекта планировки территории:

Т1.1 – Пояснительная записка

Т1.2 – Графическая часть

Т2. Материалы по обоснованию проекта планировки территории:

Т2.1 – Пояснительная записка

Т2.2 – Графическая часть

Т3. Проект межевания территории:

Т3.1 – Пояснительная записка

Т3.2 – Графическая часть

Согласовано					
Изм. № подл.	Подп. и дата	Взам. инв. №			

Изм.	Кол.уч	Лист	№ док	Подп.	Дата
Разраб.		Петунина			6.16
Проверил		Косачев			6.16

23-16-ПШТ

**СОСТАВ ПРОЕКТА ПЛАНИРОВКИ
ТЕРРИТОРИИ**

Стадия	Лист	Листов
П	1	1
ООО «ИТЦ «Горизонт»		

Содержание

Введение	4
1.1 Положения о размещении объекта капитального строительства	5
1.1.1 Исходно-разрешительная документация	5
1.1.2 Цель разработки проекта	5
1.1.3 Сведения о линейном объекте капитального строительства	5
1.1.4 Сведения о земельных участках, на которых планируется строительство линейного объекта	8
Приложение А Постановление Администрации Уинского муниципального района Пермского края №190-01-01-03 от 05.07.2016 г.	13
Приложение Б Ситуационный план	22
Чертеж планировки территории	23

Взам. инв. №

Подп. и дата

Инв. № подл.

Изм.	Кол.уч	Лист	№ док	Подп.	Дата
Разраб.	Петунина			<i>Петунина</i>	6.16
Проверил	Косачев			<i>Косачев</i>	6.16

23-16-ППТ.Т1.ТЧ

СОДЕРЖАНИЕ ТОМА 1

Стадия	Лист	Листов
П	1	1
ООО «ИТЦ «Горизонт»		

Введение

Согласно Федеральному закону Российской Федерации от 20 марта 2011г. N 41ФЗ "О внесении изменений в Градостроительный кодекс Российской Федерации и отдельные законодательные акты Российской Федерации в части вопросов территориального планирования", под объектами капитального строительства федерального, регионального и местного значения понимается:

– объекты федерального значения объекты капитального строительства, иные объекты, территории, которые необходимы для осуществления полномочий по вопросам, отнесенным к ведению Российской Федерации, органов государственной власти Российской Федерации Конституцией Российской Федерации, федеральными конституционными законами, федеральными законами, решениями Президента Российской Федерации, решениями Правительства Российской Федерации, и оказывают существенное влияние на социально-экономическое развитие Российской Федерации;

– объекты регионального значения объекты капитального строительства, иные объекты, территории, которые необходимы для осуществления полномочий по вопросам, отнесенным к ведению субъекта Российской Федерации, органов государственной власти субъекта Российской Федерации Конституцией Российской Федерации, федеральными конституционными законами, федеральными законами, конституцией (уставом) субъекта Российской Федерации, законами субъекта Российской Федерации, решениями высшего исполнительного органа государственной власти субъекта Российской Федерации, и оказывают существенное влияние на социально-экономическое развитие субъекта Российской Федерации;

– объекты местного значения объекты капитального строительства, иные объекты, территории, которые необходимы для осуществления органами местного самоуправления полномочий по вопросам местного значения и в пределах переданных государственных полномочий в соответствии с федеральными законами, законом субъекта Российской Федерации, уставами муниципальных образований и оказывают существенное влияние на социально-экономическое развитие муниципальных районов, поселений, городских округов.

Проект планировки территории объекта "Распределительный газопровод низкого давления с вводами к жилым домам по ул. Центральная, Заречная, Тихая, Полевая с.Верхний Сып Уинского района Пермского края", выполнен в рамках реализации Градостроительного кодекса Российской Федерации.

При разработке проектной документации использовано техническое задание.

Взам. инв. №	
Подп. и дата	
Инв. № подл.	

											Лист
											1
Изм	Кол.уч	Лист	№ док	Подп.	Дата	23-16-ППТ.Т1.ТЧ					

1.1 Положения о размещении объекта капитального строительства

1.1.1 Исходно-разрешительная документация

Основанием для разработки проекта планировки и межевания территории объекта проектирования "Распределительный газопровод низкого давления с вводами к жилым домам по ул. Центральная, Заречная, Тихая, Полевая с.Верхний Сып Уинского района Пермского края" являются:

- Техническое задание;
- Постановление Администрации Уинского муниципального района Пермского края №190-01-01-03 от 05.07.2016 г.

При разработке проекта планировки и проекта межевания территории использованы нормативные документы:

- Градостроительный кодекс РФ от 29.12.2004 г № 140-ФЗ;
- Постановление Госстроя РФ от 29 октября 2002 г. N 150 "Об утверждении Инструкции о порядке разработки, согласования, экспертизы и утверждения градостроительной документации";
- Генеральный план Нижнесыповского сельского поселения Уинского муниципального района
- Правила землепользования и застройки Нижнесыповского сельского поселения применительно к части территории;
- РДС 30-201-98. Инструкция о порядке проектирования и установления красных линий в городах и других поселениях Российской Федерации» (принят Постановлением Госстрой РФ от 06.04.1998 №18-30).
- Постановление Правительства РФ от 20 ноября 2000 г. N 878 "Об утверждении Правил охраны газораспределительных сетей".

1.1.2 Цель разработки проекта

Целью разработки проекта планировки и проекта межевания территорий является выделение элементов планировочной структуры, установление параметров планируемого развития элементов планировочной структуры, установления границ земельных участков и зон планируемого размещения объекта: "Распределительный газопровод низкого давления с вводами к жилым домам по ул. Центральная, Заречная, Тихая, Полевая с.Верхний Сып Уинского района Пермского края".

1.1.3 Сведения о линейном объекте капитального строительства

Проектируемый линейный объект "Распределительный газопровод низкого давления с вводами к жилым домам по ул. Центральная, Заречная, Тихая, Полевая с.Верхний Сып Уинского района Пермского края" предназначен для газоснабжения жилого фонда в с.Верхний Сып для нужд отопления, горячего водоснабжения и пищевого приготовления в жилых домах.

Взам. инв. №	Подп. и дата	Инв. № подл.							Лист
									2
Изм	Кол.уч	Лист	№ док	Подп.	Дата	23-16-ППТ.Т1.ТЧ			

Газопровод низкого давления проходит по улицам: Центральная, Заречная, Тихая, Полевая.

Протяженность газопровода составляет 67173 м.

Материал труб газопровода - полиэтилен по ГОСТ Р 50838-2009. Наружный диаметр - 90x5,2; 63x3,6. Газопровод укладывается петлями. Трубы соединяются способом контактной сварки встык и с помощью фитингов с закладными нагревателями с использованием передвижной и переносной сварочной установки с высокой степенью автоматизации.

1.1.4 Сведения о земельных участках, на которых планируется строительство линейного объекта

Планируемая территория для размещения линейного объекта "Распределительный газопровод низкого давления с вводами к жилым домам по ул. Центральная, Заречная, Тихая, Полевая с.Верхний Сып Уинского района Пермского края" располагается в Нижнесыповском сельском поселение Уинского муниципального района в с. Верхний Сып в кадастровых кварталах 59:36:0110012, 59:36:0110013, 59:36:0110020, 59:36:0110017, 59:36:0110006, 59:36:0110001, 59:36:0110002, 59:36:0110003, 59:36:0110004 и 59:36:0110007.

Перечень земельных участков, согласно сведениям ГКН, затрагиваемых при размещении линейного объекта "Распределительный газопровод низкого давления с вводами к жилым домам по ул. Центральная, Заречная, Тихая, Полевая с.Верхний Сып Уинского района Пермского края" приведен в таблице №2.

Таблица №2

№ п/п	Кадастровый номер земельного участка	Собственник	Площадь общая, кв.м	Занимаемая площадь, кв.м
1	59:36:0110001:25	Сведения о регистрации прав отсутствуют	1461	4,49
2	59:36:0110002:1	Хатыпов Нахип Таирович	5465	88,58
3	59:36:0110002:2	Фазлыев Рафилъ Раирович	3586	9,88
4	59:36:0110013:4	Мухамадыева Олеся Эльмаровна, общая долевая собственность, Размер доли:1/3	2500	16,58
		Мухамадыев Эльмар Миргазимович,общая долевая собственность,Размер доли:1/3		
		Мухамадыева Эльвира Музиповна,общая долевая собственность, Размер доли:1/3		
5	59:36:0110007:1	Решетова Гульшат Тангимовна, общая долевая собственность, Размер доли:1/2	2746	74,37
		Решетов Янис Игоревич, общая долевая собственность, Размер доли:1/2		

Красные линии установлены с учетом существующего землепользования территории проектирования, на основании сведений государственного кадастра недвижимости, в соответствии с «РДС 30-201-98. Инструкция о порядке

Изм.	Кол.уч.	Лист	№ док	Подп.	Дата
------	---------	------	-------	-------	------

проектирования и установления красных линий в городах и других поселениях Российской Федерации» (принят Постановлением Госстроя РФ от 06.04.1998 №18-30). Ведомость координат поворотных точек красных линий приведена в таблице №3.

Таблица №3. Ведомость координат поворотных точек красных линий.

№№ точек	X	Y
1	2237756,56	403364,21
2	2237769,70	403328,67
3	2237731,65	403302,64
4	2237709,82	403275,28
5	2237686,80	403228,74
6	2237673,10	403210,85
7	2237616,41	403150,76

8	2237733,2	403294,9
9	2237774,3	403319,7
10	2237780,5	403286,4
11	2237801,1	403235,4
12	2237820	403196,7
13	2237793	403175,9

14	2237807,40	403174,44
15	2237822,91	403185,67
16	2237829,99	403187,21
17	2237850,46	403153,86
18	2237864,32	403132,28
19	2237876,54	403113,26
20	2237882,63	403094,27
21	2237878,87	403080,85
22	2237876,78	403076,20
23	2237868,68	403064,66
24	2237855,29	403052,65

25	2237852,38	403037,02
26	2237880,44	403060,76
27	2237912,86	403072,91
28	2237921,12	403067,40
29	2237928,02	403054,99
30	2237944,46	403019,35
31	2237975,53	402954,90
32	2237980,98	402940,63

Инва. № подл.	Взам. инв. №
Подп. и дата	

Изм	Кол.уч	Лист	№ док	Подп.	Дата

33	2237979,86	402905,37
----	------------	-----------

34	2237767,88	403373,18
35	2237779,66	403342,19
36	2237787,94	403300,05
37	2237793,19	403280,30
38	2237801,98	403257,73
39	2237836,52	403195,14
40	2237854,16	403162,98
41	2237877,28	403125,55
42	2237883,33	403117,24
43	2237898,64	403100,05
44	2237931,32	403065,55
45	2237960,23	403012,80
46	2237978,55	402973,50
47	2237988,80	402950,97
48	2237989,26	402909,21
49	2238025,41	402910,47
50	2238042,78	402897,59
51	2238084,38	402911,74
52	2238099,98	402920,36

53	2237173,73	402408,18
54	2237212,05	402409,46
55	2237258,71	402441,51
56	2237317,57	402476,57
57	2237322,62	402484,52
58	2237321,64	402495,37

59	2237173,92	402401,61
60	2237211,48	402401,98
61	2237223,52	402407,55
62	2237271,74	402438,76

63	2237279,86	402443,74
64	2237321,60	402469,84
65	2237329,50	402483,89
66	2237329,38	402494,30

Инв. № подл.	Подп. и дата	Взам. инв. №							Лист
									5
Изм	Кол.уч	Лист	№ док	Подп.	Дата	23-16-ППТ.Т1.ТЧ			



АДМИНИСТРАЦИЯ
УИНСКОГО МУНИЦИПАЛЬНОГО РАЙОНА
ПЕРМСКОГО КРАЯ

ПОСТАНОВЛЕНИЕ

05.07.2016

№ 190-01-01-03

О разрешении ООО «ИТЦ «Горизонт» по подготовке документации на разработку проекта планировки и проекта межевания линейного объекта

В соответствии со ст.42 Градостроительного кодекса Российской Федерации, Федеральным законом от 06.10.2003 №131 – ФЗ «Об общих принципах организации местного самоуправления в Российской Федерации и заявлением ООО «Комплексное Проектирование – Пермь» от 21.06.2016 № б/н , администрация Уинского муниципального района **ПОСТАНОВЛЯЕТ:**

1. Разрешить ООО «ИТЦ «Горизонт» подготовку документации на разработку проекта планировки и проекта межевания линейного объекта расположенного по адресу: Пермский край, Уинский район, с. Верхний Сып для строительства инженерного оборудования объекта: «Распределительный газопровод низкого давления с вводами к жилым домам по ул.Центральная, Заречная, Тихая, Полевая с. Верхний Сып Уинского района Пермского края.

2. Обязать ООО «ИТЦ «Горизонт»:

2.1 вести проектирование по заданию на разработку градостроительной документации;

2.2 провести необходимые согласования, экспертизы и подготовить градостроительную документацию для утверждения в установленном законодательством Российской Федерации порядке;

2.3 передать безвозмездно один экземпляр градостроительной документации на хранение в администрацию Уинского муниципального района.

3. Настоящее постановление вступает в силу с момента подписания.

4. Контроль исполнения постановления возложить на заместителя главы администрации района по развитию инфраструктуры, председателя комитета по управлению имуществом Зелёнкина А.Н.

Глава муниципального района



А.М.Козюков

Взам. инв. №
Подп. и дата
Инв. № подл.

Изм	Кол.уч	Лист	№ док	Подп.	Дата

23-16-ПШТ.Т1.ТЧ

Ситуационный план



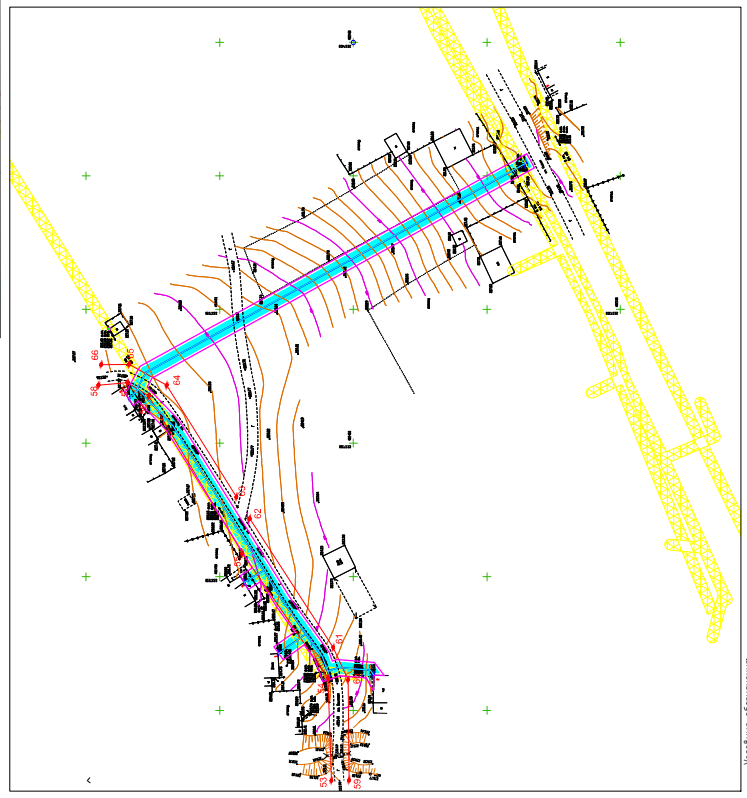
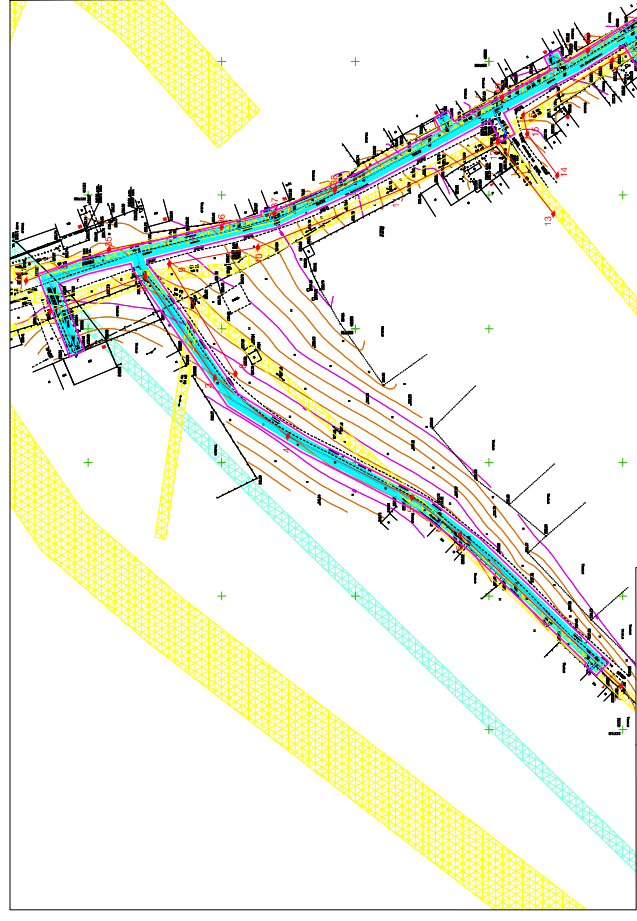
Инв. № подл.	Подп. и дата	Взам. инв. №

Изм	Кол.уч	Лист	№ док	Подп.	Дата

23-16-ПШТ.Т1.ТЧ

ЧЕРТЕЖ ПЛАНІРОВОК ТЕРИТОРИИ

Ситуаційний план



- Примечания
1. Силена координат КСХ-98.
 2. Силена высот Болнотона.

- Условные обозначения:
- Граница озера
 - Проектный газопровод среднего давления
 - Оградная зона проектного газопровода
 - Оградная зона электросетевого хозяйства по сферическим ГН
 - Оградная зона газопровода по сферическим ГН
 - Красная линия
 - Побережная линия красных линий

23-16-ПТ.П.2		Розроблено: [Signature]		06.16	
Розроблено: [Signature]		Перевірено: [Signature]		16.16	
Лист	Кол.	Листів	Днів	Старість	Листів
1	1	1	1	1	1

Чертеж планировки территории
Масштаб: 1:1000

23-16-ПТ.П.2
Розроблено: [Signature]
Перевірено: [Signature]
Лист 1 Кол. 1 Листів 1 Днів 1 Старість 1 Листів 1
Чертеж планировки территории
Масштаб: 1:1000

**ОБЩЕСТВО С ОГРАНИЧЕННОЙ ОТВЕТСТВЕННОСТЬЮ
«ИНЖЕНЕРНО-ТЕХНИЧЕСКИЙ ЦЕНТР
«ГОРИЗОНТ»**

"Распределительный газопровод низкого давления с вводами к жилым домам по ул. Центральная, Заречная, Тихая, Полевая с.Верхний Сып Уинского района Пермского края"

T2. Материалы по обоснованию проекта планировки территории

23-16-ППТ

Инов. № подл.	Подп. и дата	Взам. инв. №

ОБЩЕСТВО С ОГРАНИЧЕННОЙ ОТВЕТСТВЕННОСТЬЮ
«ИНЖЕНЕРНО-ТЕХНИЧЕСКИЙ ЦЕНТР
«ГОРИЗОНТ»

"Распределительный газопровод низкого давления с вводами
к жилым домам по ул. Центральная, Заречная, Тихая, Полевая
с.Верхний Сып Уинского района Пермского края"

Т2. Материалы по обоснованию проекта планировки территории

23-16-ППТ

Директор



О.В.Косачев

Инв. № подл.	Подп. и дата	Взам. инв. №

2016

2.1 Обоснование положений по строительству линейного объекта

2.1.1 Обоснование параметров линейного объекта

Планируемая территория для размещения линейного объекта «Распределительные сети газопроводов для газоснабжения с. Малый Ашап Ординского района Пермского края» располагается в Карьевском сельском поселение Ординского муниципального района в с. Малый Ашап в кадастровых кварталах 59:28:0240101 и 59:28:0760103.

При выборе трассы под проектируемый газопровод рассматривался оптимальный вариант прокладки газопроводов, исходя из требований технических условий присоединения к газораспределительным сетям, выбранных мест установки шкафного газорегуляторного пункта и расположения потребителей.

Прокладка газопроводов осуществляется в с.Малый Ашап по улицам Тракторная, Тукая, Ленинградская, Победы, Московская, Школьная.

Площадка под газораспределительный шкаф выбрана с учетом норм и требований СНиП 42-01-2002 на свободной территории, относящейся к муниципальной собственности.

При выборе трассы газопроводов рассматривался единственный вариант прокладки газопроводов. Трасса проектируемых газопроводов выбрана с учетом сложившейся застройки, природных условий, расположения существующих инженерных коммуникаций, исходя из требований технических условий присоединения проектируемых газопроводов к газораспределительным сетям и выбранного места для установки шкафного газорегуляторного пункта.

Проект предусматривает следующие точки врезки:

- Врезка в существующий стальной газопровод низкого давления Ду100 по ул. Мира в районе дома №60. От точки подключения запроектированы распределительные уличные газопроводы для перспективного подключения жилых домов.

- Врезка в существующий стальной газопровод низкого давления Ду100 по ул.Мира в районе дома №85. От точки подключения запроектированы распределительные уличные газопроводы для перспективного подключения жилых домов.

- Врезка в строящийся полиэтиленовый газопровод низкого давления Ø225 по ул.Советская, для закольцовки, согласно схеме газоснабжения с.Малый Ашап.

- Врезка в существующий стальной газопровод Ду100 высокого давления II категории. От точки подключения газопровод проходит до фасада газифицируемого сельхозобъекта (зерносушильного комплекса). На выходе из земли устанавливается кран, изолирующее соединение и заглушка.

- Врезка в существующий стальной газопровод Ду100 высокого давления II категории. От точки подключения газопровод проходит до ГРПШ, где газ редуцируется до низкого давления. Газопровод низкого давления после выхода из ГРПШ проектируется до фасадов сельхозобъектов: молочно-товарная ферма (МТФ), административно- бытового корпуса (АБК) и дома для временного проживания работников.

Перед ГРПШ на выходе из земли устанавливается кран, изолирующее соединение и продувочные штуцера с кранами и заглушками. На выходе из ГРПШ

Взам. инв. №	Подп. и дата	Инв. № подл.							Лист
									1
Изм	Кол.уч	Лист	№ док	Подп.	Дата	23-16-ППТ.Т2.1			

устанавливается кран, изолирующее соединение и продувочные штуцера с заглушками.

Проектируемый линейный объект расположен за границей линии размыва русла реки Колымбаш на период эксплуатации газопровода (50 лет).

Участки трасс газопроводов, попадающие в границы водоохранных зон и прибрежных защитных полос водотока:

– левый берег реки Колымбаш: газопровод по ул. Тукая полностью, за исключением участков от т. 4+0,0 до т. 4+27,0 и т. 4+60,9 до т. 4+76,5; газопровод по ул. Московская от ПК0+0,0 до ПК0+75,1;

– правый берег реки Колымбаш: газопровод от ПК6'+74,3 до ПК8'+50,6, без названия улицы; газопровод до продувочного устройства, (примыкает к газопроводу по ул. Ленинградская в точке ПК3'+26,6) – от т. 1+78,4 до т. 1+94,6.

Трассы газопроводов, прокладываемые вдоль реки Колымбаш, в зоны затопления поверхностными водами, а также в зоны подтопления грунтовыми водами не попадают.

Площадка фермерского хозяйства КФХ ИП Мардамшин и подводимые к ней газопроводы затоплению и подтоплению не подвержены.

Река Ирень удалена от участка изысканий на 1,3 км и более, отметка межженного уреза реки Ирень согласно картографическим материалам составляет 137,8–138,0 м. Река Ирень на участок изысканий влияние не оказывает.

На участках переходов трасс газопроводов через лог («сухой ручей») затоплению поверхностными водами при уровне воды 2 и 10 %-ой обеспеченности подвергаются следующие участки:

Название водотока	Пикетажные значения границ затопления обеспеченностью	
	2 %	10 %
Газопровод по ул. Школьная (участок, ориентированный с севера на юг), в т. 5+232,2		
Лог («сухой ручей»)	т. 5+222,3 – т. 5+250,4	т. 5+224,0 – т. 5+247,0
Газопровод по ул. Школьная (участок, ориентированный с севера на юг), в т. 5+259,7		
Лог («сухой ручей»)	т. 5+255,1 – т. 5+267,1	т. 5+255,5 – т. 5+266,4
Газопровод по ул. Школьная (участок, ориентированный с востока на запад), в т. 2+162,0		
Лог («сухой ручей»)	т. 2+149,6 – т. 2+178,3	т. 2+150,1 – т. 2+177,9

Границы затопления территории при уровнях воды 2% и 10 %-ой обеспеченности показаны на планах в отчете по инженерно-геодезическим изысканиям.

По принципу построения газопроводы высокого давления II категории и низкого давления относятся к тупиковым газопроводам.

Инд. № подл.	Подп. и дата	Взам. инв. №

Изм	Кол.уч	Лист	№ док	Подп.	Дата	23-16-ПТТ.Т2.1	Лист
							2

Диаметры газопроводов от точек врезки до сельскохозяйственных объектов, расположенных на территории КФХ ИП Мардамшин, определены гидравлическим расчетом.

Данной проектом предусмотрены:

- распределительные газопроводы низкого давления в с. Малый Ашап-расположенные по улицам Тракторная, Школьная, Московская, Ленинградская, Тульская, Победы- в соответствии со схемой газоснабжения;

- распределительные газопроводы высокого давления II категории от места врезки до проектируемого ГРПШ; от места врезки до фасада здания зерносушильного комплекса;

- присоединение к строящемуся газопроводу низкого давления по ул. Советская (проект ОАО «Гипроводхоз» шифр 09.013-И) для закольцовки согласно схеме газоснабжения (проект ООО ПИК «Норд» шифр 299-12-СГ).

- распределительный газопровод низкого давления от проектируемого ГРПШ, газопроводы-вводы до фасадов сельскохозяйственных объектов входящих в состав КФХ (МТФ, здание АБК, дом для проживания сотрудников);

- проектируемый ГРПШ для снижения давления с высокого II категории до низкого давления с целью подачи газа на нужды сельскохозяйственных объектов КФХ.

Газопроводы- вводы к жилым домам в с. Малый Ашап проектом не разрабатываются.

Земельный участок, предоставляемый для размещения газопровода, выделяется из состава земель в краткосрочное пользование на период строительства газопровода и представляет собой территорию вдоль запроектированной трассы, необходимую для выполнения комплекса подготовительных, земляных и строительно-монтажных работ.

Земельный участок, необходимый для размещения проектируемого газопровода, выделяются из состава земель в бессрочное (постоянное) пользование балансодержателю линейного объекта. Во временное пользование отводятся земли под строительство газопровода, площадки и временные дороги вдоль трассы газопровода на период строительства. Потребность в земельных ресурсах для строительства и эксплуатации проектируемого газопровода определена с учетом принятых проектных решений по строительству газопроводов и схем расстановки механизмов при строительстве газопровода.

Движение строительной техники и механизмов принято по существующим дорогам и в полосе отвода.

Строительство газопровода осуществляется в пределах технологической полосы отвода.

Ширина и протяженность полосы отвода определяется в зависимости от назначения и категории земель вдоль трассы газопровода, материала и диаметра труб, способов их соединения и укладки, от физико-механических свойств грунтов и высоты монтажа трубопровода на основании исходных данных.

Полоса отвода свободна от зданий, строений и каких либо сооружений.

Общая площадь земельного участка на период строительства объекта составляет 17054 кв.м.

Взам. инв. №	
Подп. и дата	
Инв. № подл.	

Изм	Кол.уч	Лист	№ док	Подп.	Дата

2.1.2 Обоснование размещения линейного объекта на планируемой территории

В административном отношении участок работ расположен в Уинском районе, Нижнесыповского сельского поселения, с. Верхний Сып и представляет собой участки застроенной и не застроенной территории.

Проезд до объекта осуществляется в любое время года автомобильным транспортом. Рельеф участка относительно ровный, абсолютные отметки поверхности земли колеблются от 200 м до 239 м (система высот Балтийская).

Изыскиваемый участок представляет собой территорию, застроенную жилыми зданиями и сооружениями, с сетью существующих подземных и надземных сооружений.

Район работ, согласно СНиП 23-01-99, относится к IV строительному климатическому району, расположен на Урале.

Климат района изысканий дан по метеостанции г.Кунгур.

Климат рассматриваемой территории континентальный, с холодной продолжительной зимой, теплым, но сравнительно коротким летом, ранними осенними и поздними весенними заморозками. Зимой на Урале, где расположен участок изысканий, часто наблюдается антициклон с сильно охлажденным воздухом. Охлаждение воздуха в антициклонах происходит, главным образом, в нижних слоях, одновременно уменьшается влагосодержание этих слоев, с высотой температуры воздуха в зимнее время обычно возрастают, в результате чего образуются мощные слои инверсии.

Среднегодовая температура воздуха в районе составляет +1,3 °С.

Самым холодным месяцем в году является январь, со средней месячной температурой воздуха минус 15,6 °С, самым теплым – июль со средней месячной температурой +17,8 °С.

Абсолютный минимум температуры воздуха достигает минус 49°С, абсолютный максимум +38°С.

Среднегодовая относительная влажность воздуха по району составила 74%.

Максимальная среднемесячная относительная влажность воздуха в районе отмечается в октябре – 82%, минимальная – 62% в мае.

Расчетная температура самой холодной пятидневки минус 36°С.

Среднее количество осадков за год по району составляет 664 мм. Максимум осадков за месяц наблюдается в июле – 77 мм, минимум осадков наблюдается в феврале – 34 мм.

Снежный покров является одним из важнейших факторов, влияющих на формирование климата. Предохраняет почву от глубокого промерзания, регулируя тепловое состояние верхних слоев почвы.

Средняя из наибольших высот снежного покрова на открытом (полевом) участке составляет 81 см, максимальная высота снежного покрова 130 см, минимальная 47 см.

В результате излучения воздух над снежной поверхностью сильно охлаждается, а весной большое количество тепла затрачивается

Взам. инв. №	Подп. и дата	Инв. № подл.							Лист
									4
			Изм	Кол.уч	Лист	№ док	Подп.	Дата	23-16-ППТ.Т2.1

Основные параметры территории

В административном отношении участок работ расположен в Уинском районе, Нижнесыповского сельского поселения, с. Верхний Сып и представляет собой участки застроенной и не застроенной территории.

-Улицы населенного пункта имеют гравийное и грунтовое покрытие;

-Территория населенного пункта застроена жилыми зданиями и сооружениями, с сетью существующих надземных сооружений;

-Существующее благоустройство и озеленение территории. На планируемой территории находятся посадки деревьев, которые предполагается сохранить, а также имеются места заросшие кустарником и лесом.

Сведения о существующей территории

На основании сведений, полученных из государственного кадастра недвижимости, единого государственного реестра прав на недвижимое имущество и сделок с ним (ЕГРП), проведен анализ фактического использования территории.

В границах территории расположены земельные участки, находящиеся в собственности физических лиц, а также участки, находящиеся в Государственной или муниципальной собственности.

С целью рационального использования земель предполагается минимальное занятие земель.

Общая площадь земельного участка на период строительства объекта составляет 10264 кв.м.

Ширина и протяженность полосы отвода определяется в зависимости от назначения и категории земель вдоль трассы газопровода, материала и диаметра труб, способов их соединения и укладки, от физико-механических свойств грунтов и высоты монтажа трубопровода на основании исходных данных.

Перечень земельных участков, согласно сведениям ГКН, затрагиваемых при размещении линейного объекта "Распределительный газопровод низкого давления с вводами к жилым домам по ул. Центральная, Заречная, Тихая, Полевая с.Верхний Сып Уинского района Пермского края", приведен в таблице №1.

Таблица №1

№ п/п	Кадастровый номер земельного участка	Собственник	Площадь общая, кв.м	Занимаемая площадь, кв.м
1	59:36:0110001:25	Сведения о регистрации прав отсутствуют	1461	4,49
2	59:36:0110002:1	Хатыпов Нахип Таирович	5465	88,58
3	59:36:0110002:2	Фазлыев Рафил Раирович	3586	9,88
4	59:36:0110013:4	Мухамадыева Олеся Эльмаровна, общая долевая собственность, Размер доли:1/3	2500	16,58

Взам. инв. №	
Подп. и дата	
Инв. № подл.	

										Лист
										5
Изм	Кол.уч	Лист	№ док	Подп.	Дата					

		Мухамадыев Эльмар Миргазимович, общая долевая собственность, Размер доли: 1/3		
		Мухамадыева Эльвира Музиповна, общая долевая собственность, Размер доли: 1/3		
5	59:36:0110007:1	Решетова Гульшат Тангимовна, общая долевая собственность, Размер доли: 1/2	2746	74,37
		Решетов Янис Игоревич, общая долевая собственность, Размер доли: 1/2		

В районе строительства отсутствуют зарегистрированные зоны действия публичных сервитутов.

Так же выявлено, что газопровод не затрагивает:

- границы формируемых земельных участков, планируемых для предоставления физическим и юридическим лицам для строительства;
- границы земельных участков, предназначенных для размещения объектов капитального строительства федерального, регионального и местного значения;
- границы территорий культурного наследия.

Объекты культурного наследия местного (муниципального) значения и регионального, поставленные на государственный учет в установленном порядке, на территории Нижнесыповского сельского поселения отсутствуют.

На территории, выделенной под строительство трассы газопровода объекты культурного, археологического наследия и ООПТ, отсутствуют.

При прокладке подземный газопровод будет пересекаться с существующими инженерными коммуникациями: воздушные линии связи, воздушные линии напряжением 0,4кВ, 10,0кВ, кабели связи, сети водопровода.

Данным проектом не предусмотрена схема вертикальной планировки территории.

2.2 Молниезащита и заземление

В соответствии с «Инструкцией по устройству молниезащиты зданий и сооружений» РД 34.21.122-87 и СНиП 42-01-2002 «Газораспределительные системы» проектом предусмотрена молниезащита шкафных газорегуляторных пунктов по II категории, как для наружных установок, создающих согласно ПУЭ зону класса В-Iг.

Защита от прямых ударов молнии шкафного газорегуляторного пункта ГРПШ-400/2 выполняется одиночным стержневым молниеотводом МС-11 высотой 11,0 м.

Молниеотвод запроектирован составным - из стойки и молниеприемника. Стойка запроектирована из труб диаметром 273x6.0 и 159x4,5 мм по ГОСТ 10704-91. Молниеприемник выполнен из стержня диаметром 24 мм по ГОСТ 2590-88.

Взам. инв. №	Подп. и дата	Инв. № подл.							Лист
									6
Изм	Кол.уч	Лист	№ док	Подп.	Дата	23-16-ППТ.Т2.1			

Стойка молниеотвода устанавливается в монолитный бетонный фундамент столбчатого типа размерами 600х600 мм и глубиной 3,0 м.

Молниеотвод установить рядом с защищаемым объектом и присоединить к заземляющему устройству с помощью стальной оцинкованной полосы сечением 40х4 мм.

За ограждением ГРПШ смонтировать заземляющее устройство комбинированного типа из трех электродов. Для монтажа заземляющего устройства ГРПШ использовать электроды заземления из круглой оцинкованной стали диаметром 18 мм длиной 3 м, соединенные стальной оцинкованной полосой сечением 40х4 мм.

Все соединения в цепи заземления выполнить с помощью сварки.

Заземляющее устройство проложить в земле на глубине 0,6 м от поверхности земли. Место расположения и прокладку заземлителя уточнить при монтаже по месту.

Металлические конструкции ГРПШ присоединить к заземляющему устройству с помощью стальной оцинкованной полосы сечением 40х4 мм.

Электрическое сопротивление линии заземления, полученное замерами, в любое время года должно быть не более 10 Ом. В случае если после монтажа заземляющего устройства сопротивление линии заземления окажется не соответствующим норме, следует забить дополнительные электроды заземления, соединенные с заземляющим устройством горизонтальным заземлителем из стальной оцинкованной полосы сечением 40х4 мм.

Металлические конструкции должны иметь надежный электрический контакт с заземляющим устройством.

Расчет зоны защиты одиночного стержневого молниеотвода выполнен в соответствии с требованиями РД 34.21.122-87 как для объектов II категории молниезащиты. ГРПШ полностью попадает в зону защиты проектируемого молниеотвода.

При монтаже устройств молниезащиты и заземления руководствоваться инструкцией РД 34.21.122-87, ПУЭ (Седьмое издание) и СНиП 3.05.06-85.

После окончания монтажных работ необходимо провести испытание заземляющего устройства согласно «Правилам устройства электроустановок».

2.3 Электрохимическая защита

Распределительные газопроводы низкого давления в с. Малый Ашап предусмотрены в основном из полиэтиленовых труб, выполненных в подземном исполнении.

Газопровод высокого давления от точки врезки (ППО) в существующий стальной газопровод высокого давления до входа в ГРПШ и на выходе из него (ПК0+8.0) выполнен из стальных труб.

Стальные подземные вставки на полиэтиленовом газопроводе также запроектированы в месте соединения полиэтиленового газопровода со стальными выходами из земли (цокольные вводы к жилым домам).

Защиту от электрохимической коррозии стального участка газопровода высокого давления от точки врезки в существующий газопровод высокого давления Ду 100 до выхода из земли у ГРПШ-400/2 будет обеспечивать существующий катодный преобразователь ОПС-50/24 по ул. Уральская с рабочими параметрами

Взам. инв. №	Подп. и дата	Инв. № подл.							Лист
									7
Изм	Кол.уч	Лист	№ док	Подп.	Дата	23-16-ППТ.Т2.1			

$J=1,0$ А $U=2,0$ В. В точке врезки установить контрольно-измерительный пункт в колонке СКИП, оборудовав ее электродом сравнения типа ЭНЕС-3М.

Защиту от электрохимической коррозии стальных участков газопровода низкого давления на выходе из ГРПШ, на вводах в жилые дома допускается не предусматривать согласно РД 153-39.4-091-01 п.4.3.1. При этом засыпка траншеи в той ее части, где проложена стальная вставка, по всей глубине заменяется на песчаную. На вводе в ГРПШ, на выходе из ГРПШ и на вводах в жилые дома установить изолирующие соединения.

При строительстве подземных участков стального газопровода применяют изоляционные покрытия труб, выполненные в заводских условиях в соответствии с ГОСТ 9.602.

Засыпку траншеи в той ее части, где расположены стальные вставки по всей длине и глубине заменить на песчаную.

2.4 Защита территории от чрезвычайных ситуаций природного и техногенного характера, проведения мероприятий по гражданской обороне и обеспечению пожарной безопасности

Организация строительной площадки и производство работ должны выполняться в строгом соответствии с требованиями СНиП 12-03-2001 «Безопасность труда в строительстве. Часть 1. Общие требования» и СНиП 12-04-2002 «Безопасность труда в строительстве. Часть 2. Строительное производство».

Пожарная безопасность выполняется в соответствии с Правилами противопожарного режима в Российской Федерации (утв. Постановлением Правительства РФ от 25.04.2012. №390).

Установка и эксплуатация грузоподъемных механизмов должна выполняться с соблюдением инструкции ПБ-10-382-00 «Правила устройства и безопасной эксплуатации грузоподъемных кранов».

Опасные зоны производства работ должны быть ограждены, и иметь предупредительные надписи, согласно ГОСТ 12.4.026-76 и ГОСТ 12.4.059-89.

Временное освещение строительной площадки должно выполняться с соблюдением требований ГОСТ 12.1.046-85 ССБТ «Строительство. Нормы освещения строительных площадок» и СНИП23-05-95 «Естественное и искусственное освещение» и СНиП 12.03-01.

Складирование строительных конструкций, деталей и материалов проводить в соответствии с требованиями СНиП 12.03-01.

Проходы, проезды, и погрузо-разгрузочные площадки должны быть очищены от мусора, снега и льда. Котлованы должны быть ограждены, в темное время суток на ограждениях должны быть установлены световые сигналы. Пожарная безопасность выполняется в соответствии с Правилами Противопожарного режима в Российской Федерации (утв. Постановлением Правительства РФ от 25.04.2012. №390). Ответственность за соблюдение правил пожарной безопасности по объекту несет начальник строительства. Запрещается складирование строительных материалов в противопожарных разрывах. Сварочные и огневые работы можно вести только с письменного разрешения начальника строительства в строгом соответствии со СНиП 12.04-02 и Правилами

Взам. инв. №	Подп. и дата	Инв. № подл.							Лист
									8
			Изм	Кол.уч	Лист	№ док	Подп.	Дата	23-16-ППТ.Т2.1

противопожарного режима в РФ. На территории строительной площадки установить огнетушители, бочки с водой и щиты с противопожарным инвентарем. На стройплощадке выделить специальные места для курения, оборудованные противопожарными средствами. Пожаротушение принято от пожарных гидрантов на существующих сетях водоснабжения и от существующих пожарных водоемов.

Сварочные работы вести в соответствии с Правилами противопожарного режима в РФ. Электросварную установку необходимо заземлять. Сварочные работы вести только при наличии наряда-допуска. Электроды, сварочная проволока, флюсы должны подбираться в соответствии с технологией сварки и маркой свариваемой стали, а так же с температурой наружного воздуха, при которой осуществляется строительство газопровода.

Строительно-монтажные работы с применением машин и механизмов в охранной зоне действующей линии электропередачи напряжением более 42 вольт следует производить под непосредственным руководством лица, ответственного за безопасное производство работ.

Строительно-монтажные работы вести при наличии письменного разрешения организации-владельца линии и наряд-допуска на производство работ в местах действия опасных и вредных факторов, выданного руководителю работ и наряд – допуска на производство работ вблизи воздушной линии электропередачи, выданного крановщику или экскаваторщику. При установке грузоподъемных кранов в охранной зоне воздушной линии электропередачи необходимо снять напряжение с воздушной линии электропередачи.

При производстве работ вблизи электролиний необходимо соблюдать охранные зоны действующей линии электропередачи. Расстояние охранной зоны вдоль линии электропередачи определено согласно ГОСТ 12.1.051-90. Охранная зона устанавливается в виде воздушного пространства над землей, ограниченного параллельными вертикальными плоскостями, отстоящими по обе стороны линии на расстоянии от крайних проводов по горизонтали. Для линии 0,4кВ расстояние охранной зоны составляет 2,0м, для линий 10кВ – 10,0м. Границы опасных зон линии электропередачи, в которых существует опасность поражения электрическим током, определено согласно СНиП 12-03-2001 «Безопасность труда в строительстве». Производство работ в опасной зоне линии электропередачи выполнять в соответствии с требованиями СНиП 12.03-2001.

К выполнению работ по прокладке газопроводов методом ННБ допускаются рабочие и специалисты обученные, аттестованные и имеющие соответствующие удостоверения. Запрещается посторонним лицам находиться на строительной площадке. Запрещается прикасаться к вращающейся штанге. Работу производить в специальной одежде с применением средств защиты. Бурильную установку следует заземлять.

В процессе бурения обязательно необходимо поддерживать двухстороннюю связь в мессе входа и выхода. При пересечении подземных коммуникаций должно быть произведено ее обнаружение в соответствии со СНиП 3.02.01-87 «Земляные сооружения, основания и фундаменты».

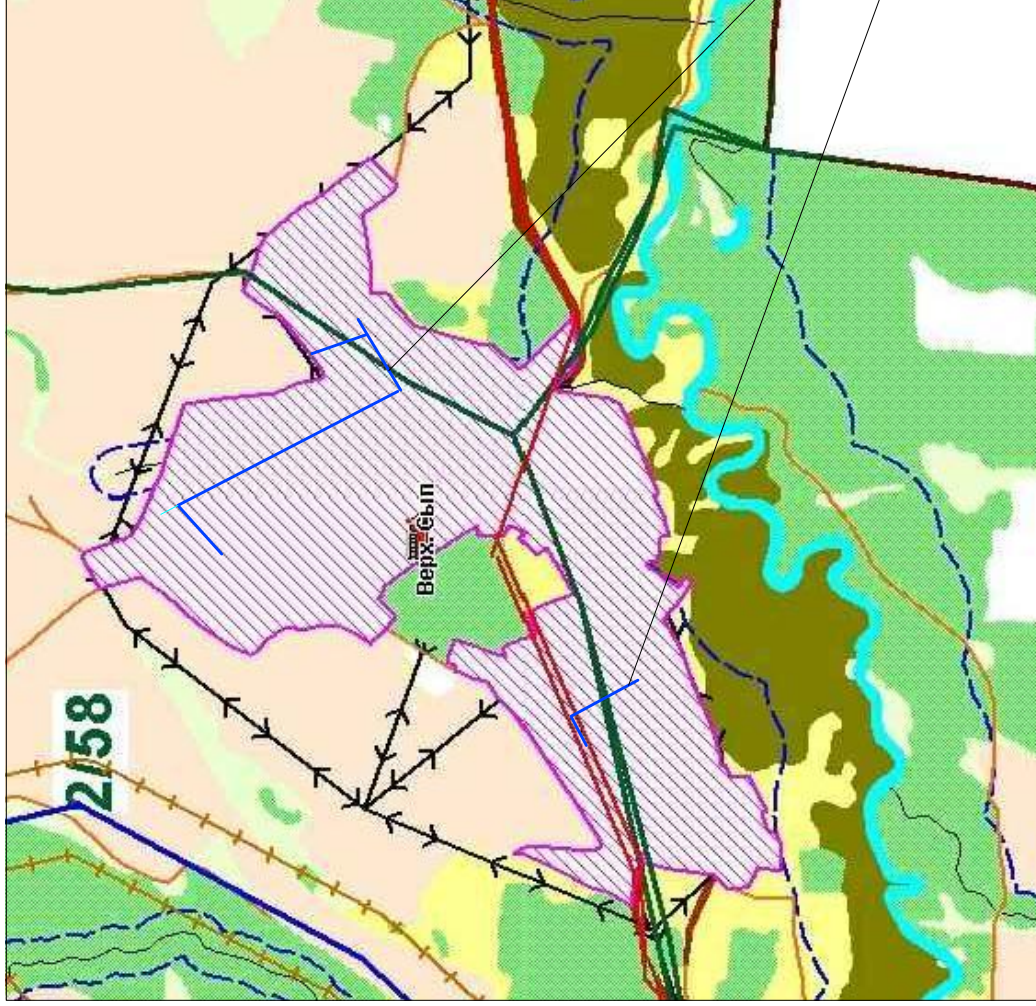
Взам. инв. №		Подп. и дата		Инв. № подл.		<table border="1"> <tr> <td></td><td></td><td></td><td></td><td></td><td></td> </tr> <tr> <td>Изм</td><td>Кол.уч</td><td>Лист</td><td>№ док</td><td>Подп.</td><td>Дата</td> </tr> </table>							Изм	Кол.уч	Лист	№ док	Подп.	Дата	23-16-ППТ.Т2.1	Лист 9
Изм	Кол.уч	Лист	№ док	Подп.	Дата															

При проведении испытаний газопровода руководствоваться указаниями СНиП 12-04-2002 «Безопасность труда в строительстве. Строительное производство».





До начала проведения испытаний границы опасной зоны необходимо обозначить знаками безопасности в соответствии с ГОСТ 12.4.026-76 и организованно дежурство на период проведения испытаний. Нахождение людей в опасной зоне в период нагнетания воздуха и выдерживания газопровода под давлением при испытании на прочность не допускается. Осмотр трубопроводов при испытании разрешается производить только после снижения давления до 0,3МПа. Дефекты трубопровода следует устранять после снижения давления до атмосферного.

Проведения мероприятий по гражданской обороне и защита территории от чрезвычайных ситуаций природного и техногенного характера проектом не предусмотрена.

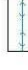



Инв. № подл.	Подп. и дата	Взам. инв. №					Лист
Изм	Кол.уч	Лист	№ док	Подп.	Дата	23-16-ППТ.Т2.1	



Объекты транспортной инфраструктуры

-  Автомобильная дорога общего пользования регионального или межмуниципального значения
-  Автомобильная дорога общего пользования местного значения
-  Прочие автомобильные дороги
-  Придорожные защитные полосы автомобильных дорог

Объекты инженерной инфраструктуры

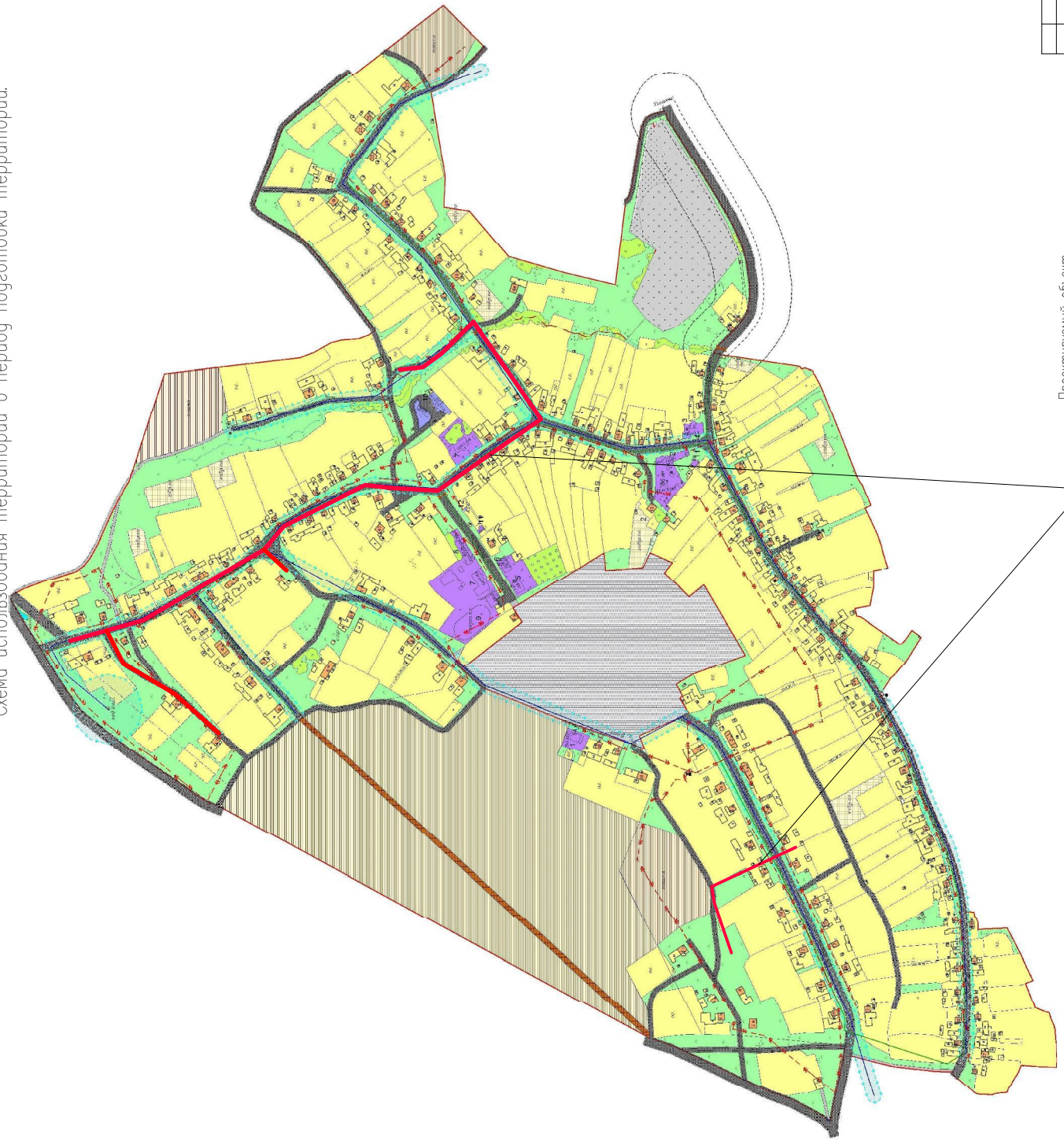
-  ВЛ 10 кВ
-  ВЛ 35 кВ
-  ВЛ 110 кВ
-  ВЛ 500 кВ

Проектируемый объект

23-16-ПП.П.2									
«Распределительная газоробот низкого давления с вводом к жилым домам по ул. Центральная, Заречная, Тихая, Полевая с.Верный Сая Уинского района Пермского края»									
Изм.	Кол	Лист	№ Док	Порядк	Дата				
Разработал	Петушина		Кочнев		06.16				
Проверил	Кочнев		Кочнев		06.16				
						Пермский край, Уинский район, с.Верный Сая	стадия	лист	листо
						Пермский край, Уинский район, с.Верный Сая	П	1	1
						Схема организации улично-дорожной сети. Схема инженерной подготовки территории.			
						ООО «ИПЦ «Горизонт»			



Схема использования территории в период подготовки территории.



Условные обозначения:

- граница населенного пункта
- реки, ручьи
- пруды, озера
- газопровод
- водопровод
- трансформаторная подстанция
- электрوليнии
- мосты и пугепроводы
- плотины
- функциональные зоны:
- существующие
 - индивидуальная жилая застройка
 - общественно-деловые зоны
 - неиспользуемые земельные участки (заброшенные огороды и брошенные строения)
 - транспортная инфраструктура
 - территория свободная от застройки и иного использования
 - Деревянные насаждения общего пользования
 - территория размещения производственных коммунально-складских объектов
 - земли промышленности

Проектируемый объект

														23-16-ППТ.12.2			
«Распределительный газопровод низкого давления с вборами к жилым домам по ул. Центральная, Заречная, Тихая, Поляная с.Верхний Сап Уинского района Пермского края»																	
Изм.	Кол	Лист	№ Док	Подпись	Дата												
Разработал	Петушина Косачев		06.16														
Проверил	06.16																
										Пермский край, Уинский район, с.Верхний Сап		стадия		лист		листов	
										000 «ИПЦ «Горизонт»							

**ОБЩЕСТВО С ОГРАНИЧЕННОЙ ОТВЕТСТВЕННОСТЬЮ
«ИНЖЕНЕРНО-ТЕХНИЧЕСКИЙ ЦЕНТР
«ГОРИЗОНТ»**

"Распределительный газопровод низкого давления с вводами к жилым домам по ул. Центральная, Заречная, Тихая, Полевая с.Верхний Сып Уинского района Пермского края"

ТЗ. Проект межевания территории

23-16-ПМТ

Инов. № подл.	
Подп. и дата	
Взам. инв. №	

2016

ОБЩЕСТВО С ОГРАНИЧЕННОЙ ОТВЕТСТВЕННОСТЬЮ
«ИНЖЕНЕРНО-ТЕХНИЧЕСКИЙ ЦЕНТР
«ГОРИЗОНТ»

"Распределительный газопровод низкого давления с вводами к жилым домам по ул. Центральная, Заречная, Тихая, Полевая с.Верхний Сып Уинского района Пермского края"

ТЗ. Проект межевания территории

23-16-ПМТ

Директор



О.В.Косачев

Взам. инв. №

Подп. и дата

Инв. № подл.

2016

Состав проекта планировки и проекта межевания территории:

Т1. Основная часть проекта планировки территории:

Т1.1 – Пояснительная записка

Т1.2 – Графическая часть

Т2. Материалы по обоснованию проекта планировки территории:

Т2.1 – Пояснительная записка

Т2.2 – Графическая часть

Т3. Проект межевания территории:

Т3.1 – Пояснительная записка

Т3.2 – Графическая часть

Согласовано											
		Взам. инв. №									
		Подп. и дата									
								23-16-ПМТ			
		Изм.	Кол.уч	Лист	№ док	Подп.	Дата				
		Разраб.		Петунина			6.16	Состав проекта планировки и проекта межевания территории	Стадия	Лист	Листов
		Проверил		Косачев		6.16	П		1	1	
		Инов. № подл.									

3.1 Основные цели и задачи разработки проекта

Основные цели:

- установление правового регулирования земельных участков;
- установление границ незастроенных земельных участков;
- повышение эффективности использования территории.

Подготовка проекта межевания территории осуществляется в составе проекта планировки территории.

Задачами подготовки проекта межевания является анализ фактического землепользования и разработка проектных решений по формированию земельных участков проектируемого объекта.

Проект разработан с учетом положений Градостроительного кодекса Российской Федерации.

3.2 Исходные материалы, используемые в проекте межевания

Проект планировки территории.

Сведения ГКН, ЕГРП о земельных участках, границы которых установлены в соответствии с требованиями земельного законодательства.

3.3 Опорно-межевая сеть на территории проектирования

На территории проектирования существует установленная система геодезической сети специального назначения для определения координат точек земной поверхности с использованием спутниковых систем. Система координат - МСК 59.

Действующая система геодезической сети удовлетворяет требованиям выполнения землеустроительных работ для установления границ земельных участков на местности.

3.4 Рекомендации по порядку установления границ на местности

Установление границ земельных участков на местности следует выполнять в соответствии с требованиями федерального законодательства, а также инструкции по проведению межевания.

Вынос межевых знаков на местность необходимо выполнять в комплексе землеустроительных работ с обеспечением мер по уведомлению заинтересованных лиц и согласованию с ними границ.

3.5 Формирование земельных участков проектируемого линейного объекта

Планируемая территория для размещения линейного объекта "Распределительный газопровод низкого давления с вводами к жилым домам по ул. Центральная, Заречная, Тихая, Полевая с.Верхний Сып Уинского района Пермского края" располагается в Нижнесыповском сельском поселение Уинского муниципального района в с. Верхний Сып в кадастровых кварталах 59:36:0110012, 59:36:0110013, 59:36:0110020, 59:36:0110017, 59:36:0110006, 59:36:0110001, 59:36:0110002, 59:36:0110003, 59:36:0110004 и 59:36:0110007.

Взам. инв. №	Подп. и дата	Инв. № подл.							Лист
									1
Изм	Кол.уч	Лист	№ док	Подп.	Дата	23-16-ПМТ.Т3.1			

Перечень земельных участков, согласно сведениям ГКН, затрагиваемых при размещении линейного объекта Распределительный газопровод низкого давления с вводами к жилым домам по ул. Центральная, Заречная, Тихая, Полевая с.Верхний Сып Уинского района Пермского края" приведен в таблице №1.

Таблица №1

№ п/п	Кадастровый номер земельного участка	Собственник	Площадь общая, кв.м	Занимаемая площадь, кв.м
1	59:36:0110001:25	Сведения о регистрации прав отсутствуют	1461	4,49
2	59:36:0110002:1	Хатыпов Нахип Таирович	5465	88,58
3	59:36:0110002:2	Фазлыев Рафилъ Раирович	3586	9,88
4	59:36:0110013:4	Мухамадыева Олеся Эльмаровна, общая долевая собственность, Размер доли:1/3	2500	16,58
		Мухамадиев Эльмар Миргазимович,общая долевая собственность,Размер доли:1/3		
		Мухамадыева Эльвира Музиповна,общая долевая собственность, Размер доли:1/3		
5	59:36:0110007:1	Решетова Гульшат Тангимовна, общая долевая собственность, Размер доли:1/2	2746	74,37
		Решетов Янис Игоревич, общая долевая собственность, Размер доли:1/2		

3.6 Правовой статус объектов планирования

На период подготовки проекта межевания территория свободна от застройки. В границах проектируемой территории существуют объекты недвижимости, оформленные в установленном законом порядке, а объекты самовольного размещения отсутствуют.

3.7 Сведения об образуемых земельных участках

Сведения об образуемых земельных участках представлены в таблице №2.

Взам. инв. №					
Подп. и дата					
Инв. № подл.					
Изм	Кол.уч	Лист	№ док	Подп.	Дата
23-16-ПМТ.Т3.1					Лист
					2

Экспликация образуемых земельных участков

№	Формируемый земельный участок	Адрес (описание местоположения)	Категория земель	Разрешенное использование	Площадь, кв.м
1	:ЗУ1	Пермский край, Уинский район, с.Верхний Сып	Земли населенных пунктов	Строительство объекта "Распределительный газопровод низкого давления с вводами к жилым домам по ул. Центральная, Заречная, Тихая, Полевая с.Верхний Сып Уинского района Пермского края"	9983.81

Координаты характерных точек границ образуемых земельных участков представлены в каталоге координат Таблица №3.

Таблица №3

Каталог координат характерных точек границ образуемых земельных участков

Система координат МСК 59

:ЗУ1(1)

№№ точек	X	Y
1	2237753,32	403362,29
2	2237770,46	403368,82
3	2237776,34	403351,57
4	2237781,02	403332,49
5	2237792,65	403285,12
6	2237793,81	403285,41
7	2237794,88	403282,64
8	2237793,42	403281,86
9	2237794,42	403279,37
10	2237804,77	403253,10
11	2237807,53	403250,64
12	2237824,77	403218,39
13	2237828,84	403220,56
14	2237831,66	403215,26
15	2237827,60	403213,10
16	2237834,60	403200,05
17	2237846,94	403177,01
18	2237851,57	403179,47

Взам. инв. №	
Подп. и дата	
Инв. № подл.	

Лист

23-16-ПМТ.Т3.1

3

Изм	Кол.уч	Лист	№ док	Подп.	Дата
-----	--------	------	-------	-------	------

19	2237854,38	403174,17
20	2237849,77	403171,73
21	2237851,88	403167,79
22	2237862,83	403150,43
23	2237877,20	403127,65
24	2237881,28	403121,19
25	2237896,38	403103,76
26	2237891,97	403098,91
27	2237928,37	403064,11
28	2237944,52	403032,04
29	2237955,64	403037,76
30	2237958,96	403032,73
31	2237947,19	403026,67
32	2237953,18	403014,83
33	2237966,46	403021,57
34	2237969,92	403016,60
35	2237955,89	403009,48
36	2237974,88	402971,73
37	2237992,51	402980,22
38	2237995,38	402974,94
39	2237977,58	402966,37
40	2237978,05	402965,44
41	2237983,35	402951,03
42	2237989,06	402952,18
43	2237987,78	402958,34
44	2238000,75	402965,83
45	2238004,12	402960,87
46	2237994,53	402955,31
47	2237994,94	402953,36
48	2237997,06	402953,79
49	2238013,41	402924,99
50	2238024,21	402931,23
51	2238027,21	402926,03
52	2238016,37	402919,78
53	2238021,14	402911,38
54	2238021,53	402899,59
55	2238028,94	402899,85
56	2238036,81	402894,12
57	2238042,03	402898,49
58	2238096,62	402920,16
59	2238106,13	402920,82
60	2238103,80	402985,87
61	2238099,74	403013,36

Взам. инв. №	
Подп. и дата	
Инв. № подл.	

Изм	Кол.уч	Лист	№ док	Подп.	Дата

23-16-ПМТ.Т3.1

Лист

4

62	2238089,32	403042,50
63	2238078,76	403072,01
64	2238075,64	403083,25
65	2238066,26	403110,06
66	2238069,34	403111,00
67	2238072,61	403099,31
68	2238076,04	403100,29
69	2238081,37	403085,05
70	2238084,48	403073,83
71	2238094,97	403044,52
72	2238103,93	403019,48
73	2238114,22	403023,01
74	2238116,70	403017,29
75	2238105,75	403013,76
76	2238109,79	402986,41
77	2238111,78	402930,84
78	2238118,97	402930,92
79	2238122,52	402931,88
80	2238124,08	402926,08
81	2238118,14	402924,51
82	2238141,06	402918,17
83	2238155,63	402924,88
84	2238157,80	402920,54
85	2238141,47	402912,89
86	2238113,94	402920,12
87	2238112,12	402920,08
88	2238112,33	402915,24
89	2238097,96	402914,24
90	2238045,14	402893,27
91	2238037,07	402886,51
92	2238027,08	402893,78
93	2238021,73	402893,60
94	2238021,84	402890,91
95	2238015,84	402890,72
96	2238015,19	402909,70
97	2237993,99	402947,05
98	2237979,49	402944,14
99	2237972,54	402963,05
100	2237971,68	402964,76
101	2237966,05	402961,96
102	2237963,41	402967,37
103	2237968,98	402970,11
104	2237949,18	403009,45

Инд. № подл.	Подп. и дата	Взам. инв. №							Лист
Изм	Кол.уч	Лист	№ док	Подп.	Дата	23-16-ПМТ.Т3.1			

105	2237941,19	403025,30
106	2237939,45	403024,41
107	2237937,12	403029,97
108	2237938,49	403030,66
109	2237923,47	403060,49
110	2237889,85	403092,65
111	2237852,68	403056,08
112	2237848,17	403060,72
113	2237852,78	403064,59
114	2237885,51	403096,79
115	2237883,60	403098,62
116	2237888,36	403103,86
117	2237876,45	403117,61
118	2237873,73	403121,91
119	2237865,67	403116,79
120	2237862,46	403121,86
121	2237870,53	403126,98
122	2237859,32	403144,66
123	2237849,11	403138,19
124	2237845,67	403143,11
125	2237856,16	403149,76
126	2237846,69	403164,77
127	2237843,06	403171,55
128	2237830,73	403194,58
129	2237824,37	403191,17
130	2237821,53	403196,46
131	2237827,90	403199,87
132	2237802,15	403247,98
133	2237787,95	403279,10
134	2237787,55	403280,76
135	2237775,91	403328,14
136	2237774,54	403327,79
137	2237725,57	403293,73
138	2237709,29	403267,43
139	2237686,01	403222,35
140	2237671,43	403203,29
141	2237625,18	403155,18
142	2237622,28	403157,98
143	2237624,35	403160,05
144	2237622,61	403161,80
145	2237624,71	403163,91
146	2237624,99	403163,65
147	2237666,87	403207,20

Инв. № подл.	Подп. и дата	Взам. инв. №							Лист
Изм	Кол.уч	Лист	№ док	Подп.	Дата	23-16-ПМТ.Т3.1			

148	2237680,92	403225,57
149	2237704,06	403270,39
150	2237721,13	403297,95
151	2237767,15	403329,37
152	2237772,02	403333,35
153	2237774,48	403333,96
154	2237770,58	403349,88
155	2237766,75	403361,06
156	2237755,64	403356,75

:3У1(2)

№№ точек	X	Y
157	2237207,38	402392,44
158	2237212,16	402395,28
159	2237212,96	402404,97
160	2237210,69	402411,35
161	2237218,79	402414,31
163	2237224,45	402418,38
164	2237218,85	402426,18
165	2237223,79	402429,70
166	2237229,31	402421,89
167	2237238,50	402428,52
168	2237248,22	402434,59
169	2237245,24	402439,28
170	2237250,42	402442,30
171	2237253,30	402437,77
172	2237304,61	402469,85
173	2237315,13	402479,88
174	2237321,19	402483,85
175	2237328,68	402479,73
176	2237408,38	402335,17
177	2237403,13	402332,27
178	2237324,27	402475,31
179	2237320,95	402477,13
180	2237308,31	402465,09
181	2237253,96	402431,11
182	2237241,85	402423,53
183	2237230,36	402415,25
184	2237221,62	402408,95
185	2237218,38	402407,77
186	2237218,98	402406,12

Взам. инв. №	
Подп. и дата	
Инв. № подл.	

Изм	Кол.уч	Лист	№ док	Подп.	Дата

187	2237217,94	402392,11
188	2237213,09	402388,47
189	2237213,16	402392,28

Настоящий проект обеспечивает равные права и возможности правообладателей земельных участков в соответствии с действующим законодательством. Сформированные границы земельного участка позволяют обеспечить необходимые требования по содержанию и обслуживанию объектов промышленной застройки в условиях сложившейся планировочной системы территории проектирования.

Инв. № подл.	Подп. и дата	Взам. инв. №							Лист
									8
Изм	Кол.уч	Лист	№ док	Подп.	Дата	23-16-ПМТ.Т3.1			



АДМИНИСТРАЦИЯ
УИНСКОГО МУНИЦИПАЛЬНОГО РАЙОНА
ПЕРМСКОГО КРАЯ

ПОСТАНОВЛЕНИЕ

05.07.2016

№
190-01-01-03

**О разрешении ООО «ИТЦ
«Горизонт» по подготовке
документации на разработку
проекта планировки и проекта
межевания линейного объекта**

В соответствии со ст.42 Градостроительного кодекса Российской Федерации, Федеральным законом от 06.10.2003 №131 – ФЗ «Об общих принципах организации местного самоуправления в Российской Федерации и заявлением ООО «Комплексное Проектирование – Пермь» от 21.06.2016 № б/н , администрация Уинского муниципального района
ПОСТАНОВЛЯЕТ:

1. Разрешить ООО «ИТЦ «Горизонт» подготовку документации на разработку проекта планировки и проекта межевания линейного объекта расположенного по адресу: Пермский край, Уинский район, с. Верхний Сып для строительства инженерного оборудования объекта: «Распределительный газопровод низкого давления с вводами к жилым домам по ул.Центральная, Заречная, Тихая, Полевая с. Верхний Сып Уинского района Пермского края.

2. Обязать ООО «ИТЦ «Горизонт»:

2.1 вести проектирование по заданию на разработку градостроительной документации;

2.2 провести необходимые согласования, экспертизы и подготовить градостроительную документацию для утверждения в установленном законодательством Российской Федерации порядке;

2.3 передать безвозмездно один экземпляр градостроительной документации на хранение в администрацию Уинского муниципального района.

3. Настоящее постановление вступает в силу с момента подписания.

4. Контроль исполнения постановления возложить на заместителя главы администрации района по развитию инфраструктуры, председателя комитета по управлению имуществом Зелёнкина А.Н.

Глава муниципального района



А.М.Козюков

Взам. инв. №	
Подп. и дата	
Инв. № подл.	

Изм	Кол.уч	Лист	№ док	Подп.	Дата

23-16-ПМТ.Т3.1

Лист

9

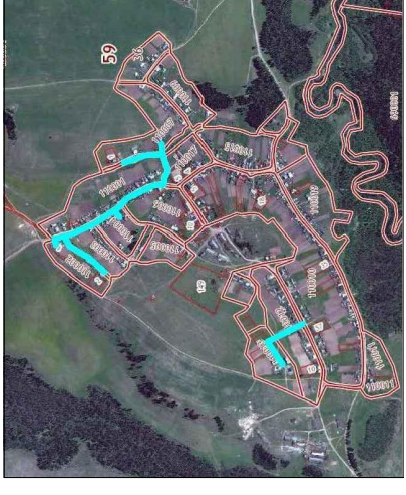
Ситуационный план



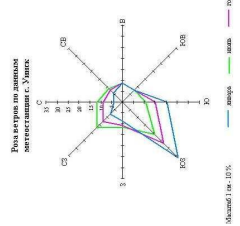
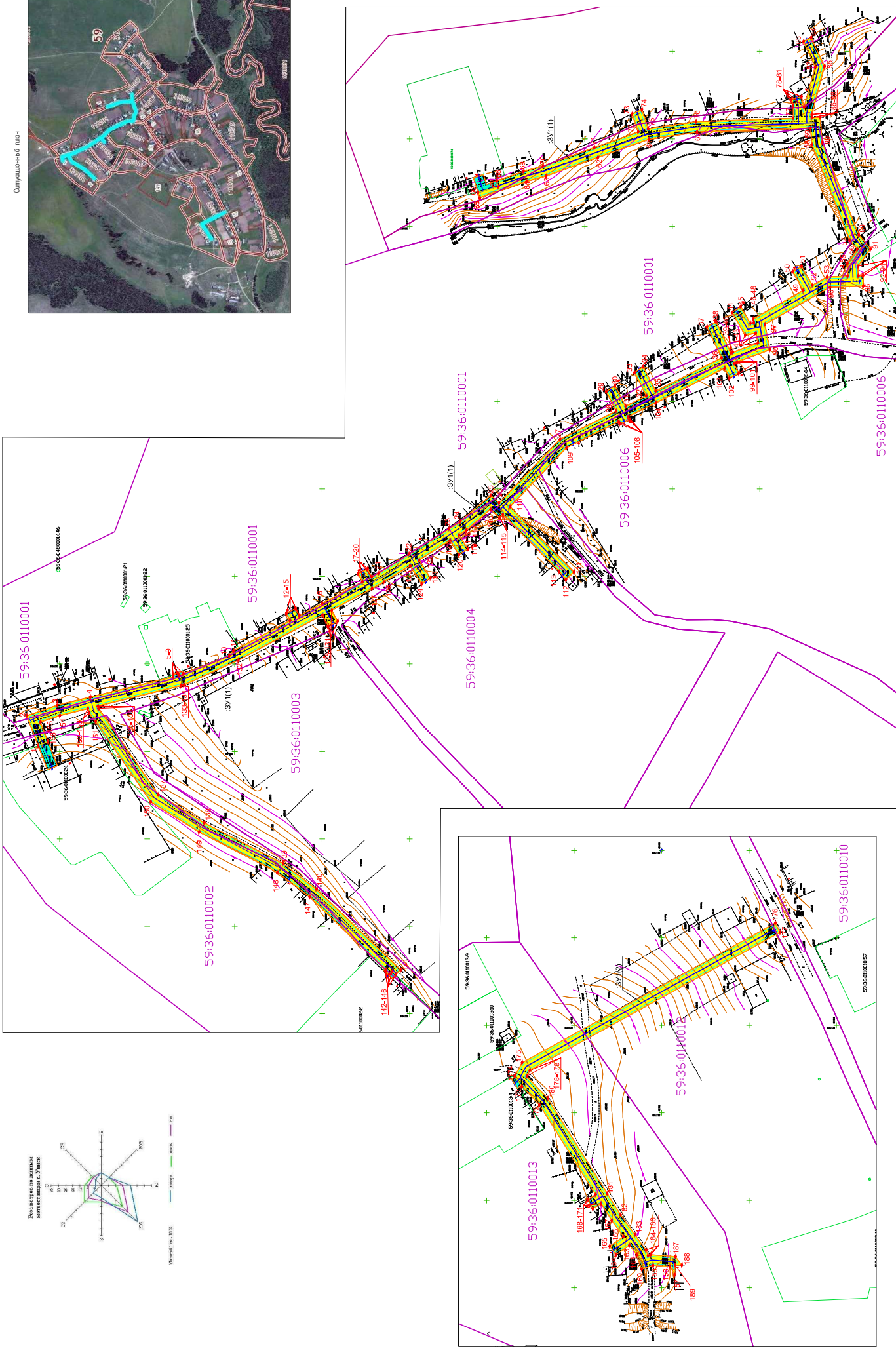
Инов. № подл.	Подп. и дата	Взам. инв. №

Изм	Кол.уч	Лист	№ док	Подп.	Дата

23-16-ПМТ.Т3.1



ЧЕРТЕЖ МЕХАНИЗАЦИИ ТЕРРИТОРИИ



- Условные обозначения:**
- Граница отбора
 - Граница возделанной зоны
 - Проектный газотрассовый средний граблина
 - Проектный газотрассовый высокого граблина
 - Граница оранжерейной зоны проектируемого газотрассового
 - Обозначение фермируемого земельного участка
 - Граница фермируемого земельного участка
 - Короткий номер абриса
 - Короткий номер земельного участка по абрисам ГРН
 - Граница короткого абриса
 - Граница земельного участка по абрисам ГРН
 - Земельный участок, стоящий на ГМУ и попаровщик в зону планируемого размещения линейного объекта
 - Земельный участок, образуемый из земель неразрешенной застройки (земли населенных пунктов)
 - Обозначение поворотных точек формируемых земельных участков

Примечания
1. Ссылка на проект ИС-59.
2. Ссылка на проект ИС-59.

23-16-ПМТ.13.2		«Проектный газотрассовый средний граблина с фермируемым земельным участком по УА Центрального, Заречного, Тихого, Полюбовского, с/Варшавский Спб Удмуртского Республики»	
Рис	Кат	Лист	Дат
1	1	1	1
Регистрация	Печать	Дата	Листов
08.08	08.08		1
08.08	08.08		1
Чертеж механизации территории		000 «ПТ «Горизонт»	
Исполнитель		Исполнитель: 1:1000	