



*Общество с ограниченной ответственностью
Научно-производственное предприятие
«Изыскатель»*

**ДОКУМЕНТАЦИЯ ПО ПЛАНИРОВКЕ ТЕРРИТОРИИ
ПО ОБЪЕКТУ**

**«Инженерное обеспечение на поисково-разведочные
скважины №№128, 129 Енапаевской площади»
Том 1**

**Проект планировки территории
Основная часть
21П0100-12-ППТ**

Договор №

21П0100-12

Изм.	№док.	Подпись	Дата

Взам. инв. №	
Подп. и дата	
Инв. № подл.	



Общество с ограниченной ответственностью
Научно-производственное предприятие
«Изыскатель»

ДОКУМЕНТАЦИЯ ПО ПЛАНИРОВКЕ ТЕРРИТОРИИ
ПО ОБЪЕКТУ

«Инженерное обеспечение на поисково-разведочные
скважины №№128, 129 Енапаевской площади»

Том 1

Проект планировки территории
Основная часть

21П0100-12-ППТ

Заказчик: ООО «ЛУКОЙЛ-ПЕРМЬ»



Главный инженер

Д.Г. Харин

Начальник отдела охраны окружающей среды
и земельных ресурсов

Бабкина О.Б. Бабкина

Изм.	№док.	Подпись	Дата

2023

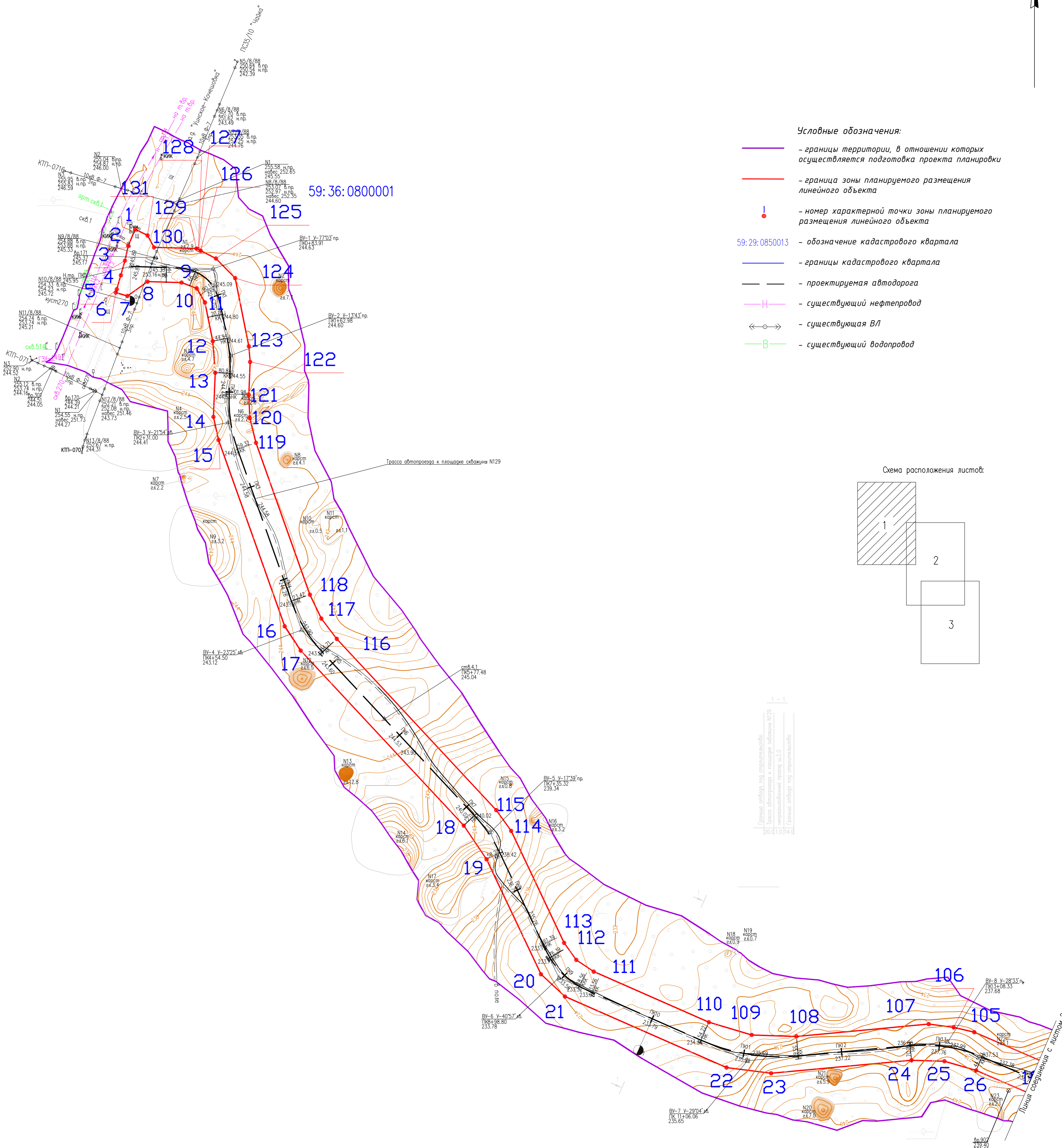
Изм. № подл.	Подп. и дата	Взам. инв. №

Раздел 1

ЧЕРТЁЖ ГРАНИЦ ЗОН ПЛАНИРУЕМОГО РАЗМЕЩЕНИЯ ЛИНЕЙНЫХ
ОБЪЕКТОВ

Инв. № подл.	Подп. и дата					Взам. инв. №					
						21П0100-12 -ППТ					Лист
											7
Изм	Кол.уч	Лист	№ док	Подп.	Дата						

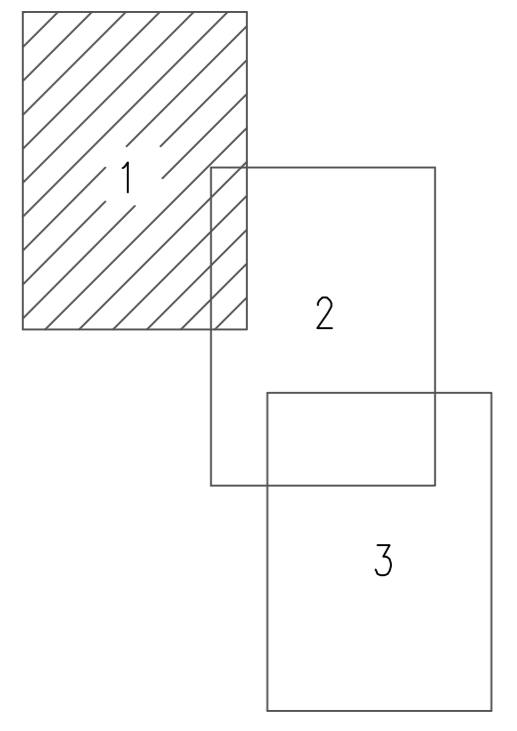
ЧЕРТЁЖ ГРАНИЦ ЗОН ПЛАНИРУЕМОГО РАЗМЕЩЕНИЯ ЛИНЕЙНЫХ ОБЪЕКТОВ



Условные обозначения:

- - границы территории, в отношении которых осуществляется подготовка проекта планировки
- - граница зоны планируемого размещения линейного объекта
- - номер характерной точки зоны планируемого размещения линейного объекта
- 59:29:0850013 - обозначение кадастрового квартала
- - границы кадастрового квартала
- - проектируемая автодорога
- - существующий нефтепровод
- ← → - существующая ВЛ
- - существующий водопровод

Схема расположения листов:



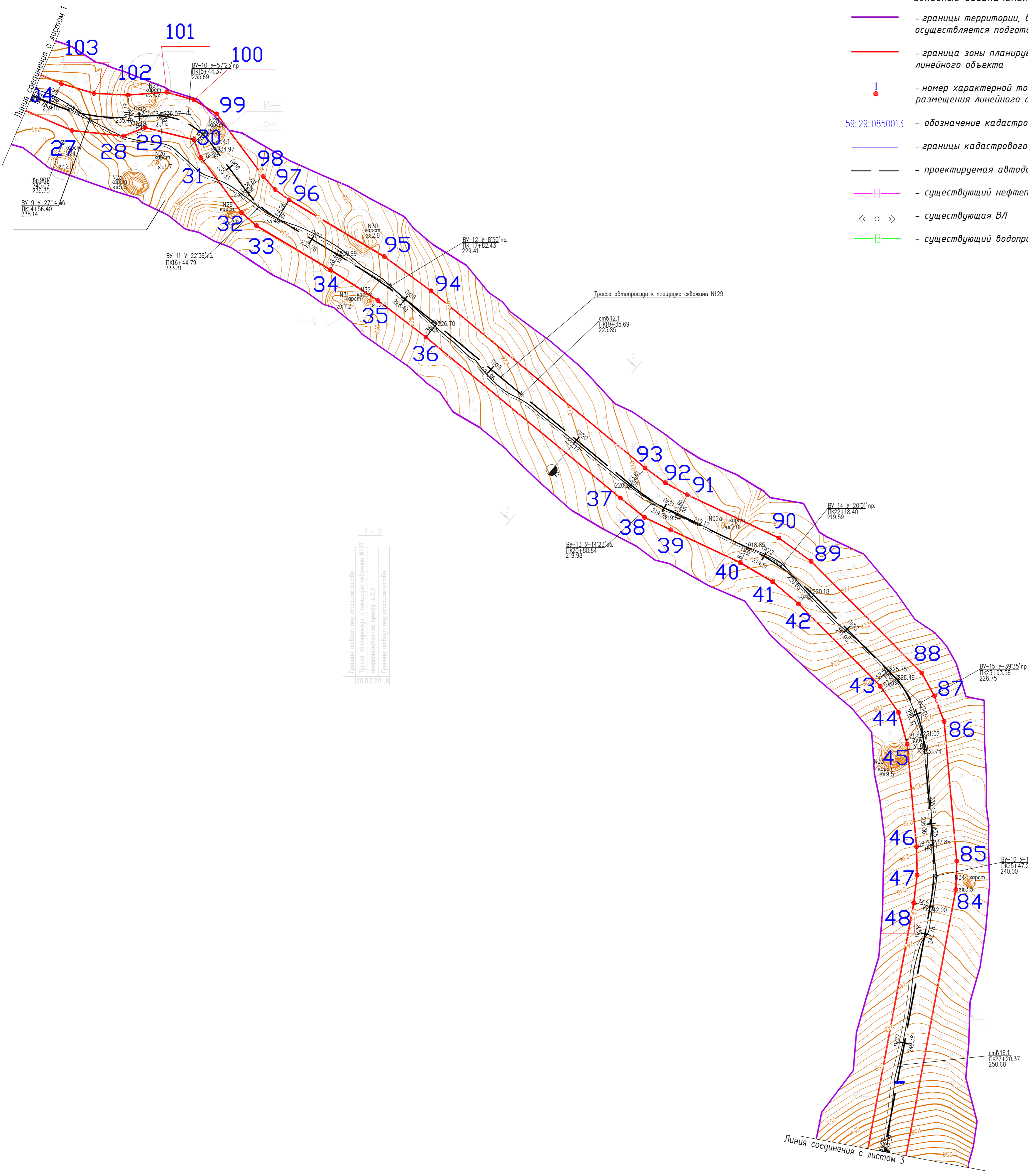
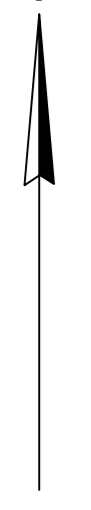
1:1	Границы территории зон планируемого размещения
1:1	Границы зон планируемого размещения
1:1	Границы кадастрового квартала
1:1	Границы зон планируемого размещения
1:1	Границы зон планируемого размещения

Примечание:
 *красные линии, утвержденные в составе проекта планировки территории, или красные линии, утверждаемые, изменяемые проектом межевания территории отсутствуют
 *линии отступа от красных линий в целях определения мест допустимого размещения зданий, строений, сооружений отсутствуют
 *публичные сертификаты отсутствуют
 *границы существующих и планируемых элементов планировочной структуры совпадают с границами зон планируемого размещения объекта

Имя, И. П. Ф. И. О. Подпись, Имя, И. П. Ф. И. О. Дата

21П0100-12					
Инженерное обеспечение на поисково-разведочные скважины №№128, 129 Енаповской площади					
Изм.	Колуч.	Лист	М. дат.	Подпись	Дата
Выполнил:	Е.В. Петров		07.2023		
Проверил:	О.Б. Бабкина		07.2023		
ПРОЕКТ МЕЖЕВАНИЯ ТЕРРИТОРИИ				Стадия	Лист
				ППТ	1
Чертёж границ зон планируемого размещения линейных объектов				Листов	3
Масштаб 1:2000				ООО НПП "Изыскатель"	

ЧЕРТЁЖ ГРАНИЦ ЗОН ПЛАНИРУЕМОГО РАЗМЕЩЕНИЯ ЛИНЕЙНЫХ ОБЪЕКТОВ



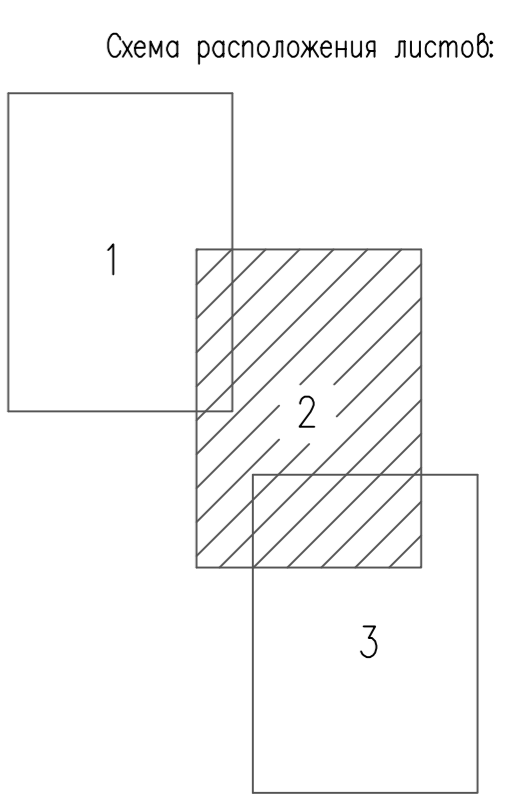
Условные обозначения:

- - границы территории, в отношении которых осуществляется подготовка проекта планировки
- - граница зоны планируемого размещения линейного объекта
- - номер характерной точки зоны планируемого размещения линейного объекта
- 59:29:0850013 - обозначение кадастрового квартала
- - границы кадастрового квартала
- - проектируемая автодорога
- - существующий нефтепровод
- - существующая ВЛ
- - существующий водопровод

2 - 2

Границы отбора проб	по территории
Трасса отбора пробы	к площадке скважины N129
Испытательный пункт	№123
Границы отбора проб	по территории

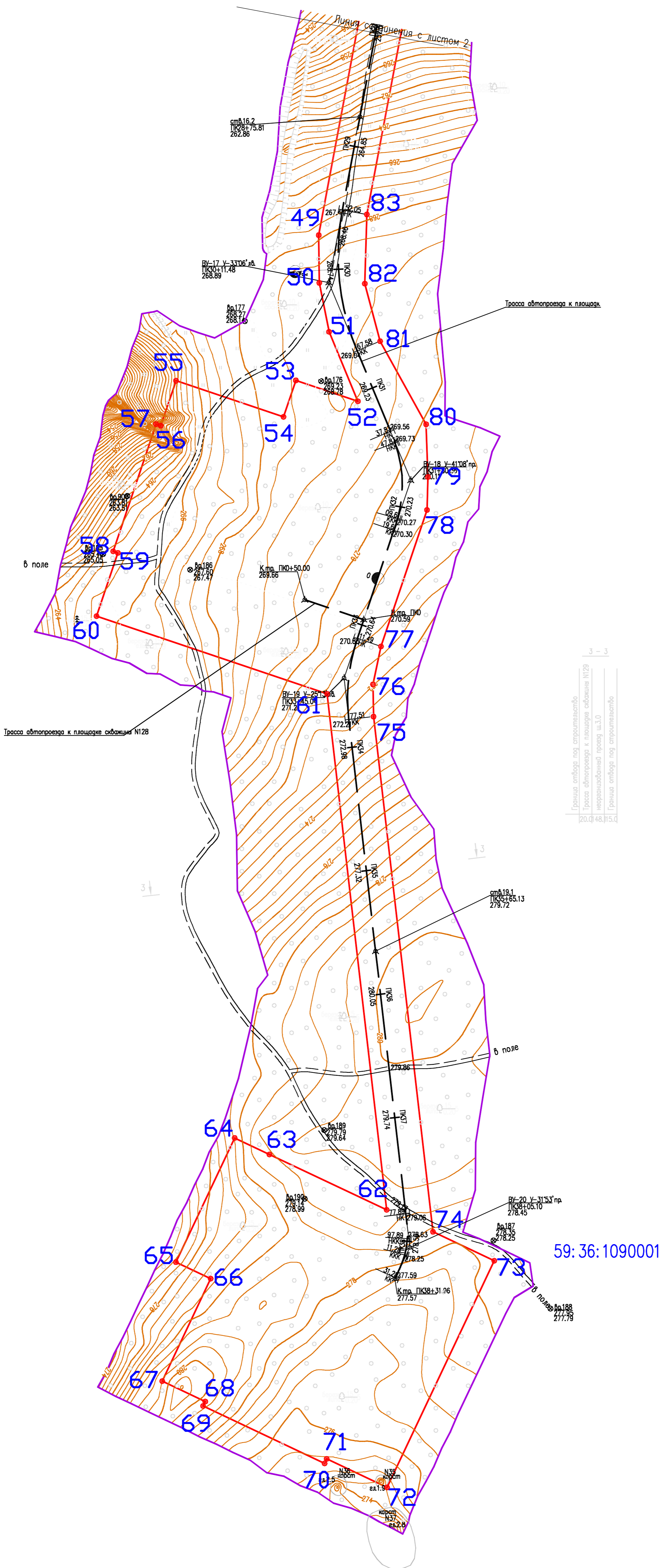
Примечание:
 *красные линии, утвержденные в составе проекта планировки территории, или красные линии, утверждаемые, изменяемые проектом межевания территории отсутствуют
 *линии отступа от красных линий в целях определения мест допустимого размещения зданий, строений, сооружений отсутствуют
 *публичные сервитуты отсутствуют
 * границы существующих и планируемых элементов планировочной структуры совпадают с границами зон планируемого размещения объекта



Имя, И. П. Ф. И. О. Подпись, Имя, И. П. Ф. И. О. Дата

21П0100-12					
Инженерное обеспечение на поисково-разведочные скважины №№128, 129 Енаповской площади					
Изм.	Колуч.	Лист	М. док.	Подпись	Дата
Выполнил:	Е.В. Петров				07.2023
Проверил:	О.Б. Бабкина				07.2023
ПРОЕКТ МЕЖЕВАНИЯ ТЕРРИТОРИИ				Стадия	Лист
				ППТ	2
Чертёж границ зон планируемого размещения линейных объектов				Листов	3
Масштаб: 1:2000				ООО НПП "Изыскатель"	

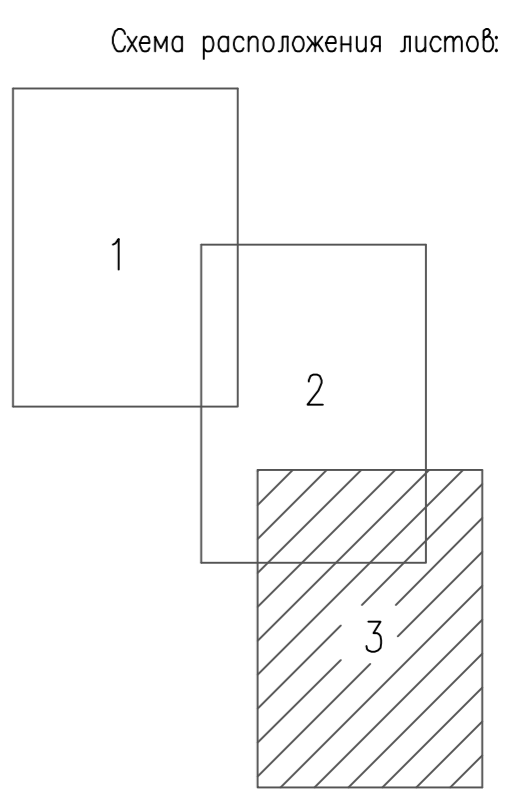
ЧЕРТЁЖ ГРАНИЦ ЗОН ПЛАНИРУЕМОГО РАЗМЕЩЕНИЯ ЛИНЕЙНЫХ ОБЪЕКТОВ



- Условные обозначения:**
- - границы территории, в отношении которых осуществляется подготовка проекта планировки
 - - граница зоны планируемого размещения линейного объекта
 - - номер характерной точки зоны планируемого размещения линейного объекта
 - 59:29:0850013 - обозначение кадастрового квартала
 - - границы кадастрового квартала
 - - - - проектируемая автодорога
 - - существующий нефтепровод
 - - существующая ВЛ
 - - существующий водопровод

Граница участка под строительство
 Трасса отводорова к площадке объекта №129
 59:04:0010001
 46:1
 Граница участка под строительство

59:36:1090001



Примечание:
 *красные линии, утвержденные в составе проекта планировки территории, или красные линии, утверждаемые, изменяемые проектом межевания территории отсутствуют
 *линии отступа от красных линий в целях определения мест допустимого размещения зданий, строений, сооружений отсутствуют
 *публичные сервитуты отсутствуют
 * границы существующих и планируемых элементов планировочной структуры совпадают с границами зон планируемого размещения объекта

					2170100-12				
					Инженерное обеспечение на поисково-разведочные скважины №№128, 129 Енаповской площади				
Изм.	Колуч.	Лист	М. док.	Подпись	Дата	Стадия	Лист	Листов	
Выполнял:	Е.В. Петров				07.2023	ПРОЕКТ МЕЖЕВАНИЯ ТЕРРИТОРИИ	ППТ	3	3
Проверил:	О.Б. Бабкина				07.2023	Чертеж границ зон планируемого размещения линейных объектов	000 НПП "Изыскатель"		
						Масштаб: 1:2000			

Имя, И. ПОДА, Подпись, И. ПОДА, Взял, Имя, И.

Раздел 2

ПОЛОЖЕНИЯ ОБ ОБЪЕКТАХ КАПИТАЛЬНОГО СТРОИТЕЛЬСТВА И
ХАРАКТЕРИСТИКАХ ПЛАНИРУЕМОГО РАЗВИТИЯ ТЕРРИТОРИИ

Инв. № подл.	Подп. и дата	Взам. инв. №					21П0100-12 -ППТ	Лист
								10
Изм	Кол.уч	Лист	№ док	Подп.	Дата			

1 Положения о размещении линейных объектов

1.1 Наименование, основные характеристики и назначение планируемых для размещения линейных объектов, а также линейных объектов, подлежащих реконструкции в связи с изменением их местоположения

Наименование объекта: «Инженерное обеспечение на поисково-разведочные скважины №№128, 129 Енапаевской площади».

Настоящей проектной документацией предусматривается размещение трассы автопроезда к площадке скважины №№128, 129.

Сносимых зданий и сооружений в пределах полосы отвода нет.

Проектом предусматривается:

Таблица 1.1.1 – Описание площадок

Название площадки	Размер га	Местоположение км	Рельеф	Min - max отметки, м	Примечание
Площадка скважины №128	8.2	в 2.9 км северо-западнее от н.п. Бикбай, в 3.2 км северо-западнее от н.п. Биктулка, в 5.1 км юго-западнее от н.п. Казьяшка	пересеченный	246.50 – 274.16	см. чертеж 21П0100-12-ИГДИ-Г.4
Площадка скважины №129	6.5	в 2.4 км северо-западнее от н.п. Бикбай, в 2.7 км северо-западнее от н.п. Биктулка, в 5.6 км юго-западнее от н.п. Казьяшка	пересеченный, осложнен карстом	271.84 – 281.08	см. чертеж 21П0100-12-ИГДИ-Г.5

Таблица 1.1.2– Описание трасс

Наименование трассы	Протяженность, км	Начало трассы	Конец трассы	Min, max отметки, м	Примечание
Трасса автопроезда к площадке скважины №129	3.83	Промысловая автодорога к площадке скважины №270	площадка скважины №129	218.42-280.11	*
Трасса автопроезда к площадке скважины №128	0.05	Проектный автопроезд к площадке скважины №129	площадка скважины №128	269.66-270.59	

1.2 Территория размещения проектируемого объекта

В административном положении район работ расположен на территории Уинского муниципального округа Пермского края. На землях ООО «ЛУКОЙЛ-ПЕРМЬ», на землях Российской Федерации, на неразграниченных землях

Изм	Кол.уч	Лист	№ док	Подп.	Дата	Взам. инв. №	Подп. и дата
							Ив. № подл.

21П0100-12 -ППТ

Лист

11

государственной собственности в границах Уинского муниципального округа, землях, землях Шакирова Н.Н, Шилов А.А. В кадастровых кварталах 59:36:1090001, 59:36:0800001.

Ближайшие населенные пункты: Кочешовка, Бикбай, Биктулка, Казьяшка, Салаваты.

Проезд к месту работы осуществляется в любое время года по по асфальтированным автодорогам «Пермь – Екатеринбург», «Голдыри-Орда-Октябрьский», «Михино – Уинское», «Уинское – Кочешовка», далее по проселочным и промысловым дорогам.

1.3 Перечень координат характерных точек границ зон планируемого размещения линейных объектов

Каталог координат границ зон планируемого размещения линейных объектов на период строительства, система координат МСК-59

Номер поворотной точки	Координаты, м	
	X	Y
1	383706,68	2256071,61
2	383689,82	2256064,64
3	383674,71	2256061,32
4	383659,76	2256057,13
5	383645,58	2256053,03
6	383642,23	2256052,02
7	383638,68	2256063,89
8	383653,34	2256084,34
9	383652,39	2256118,97
10	383646,46	2256134,46
11	383632,16	2256142,83
12	383592,69	2256150,76
13	383560,55	2256153,29
14	383515,55	2256151,44
15	383492,07	2256156,60
16	383302,22	2256224,00
17	383277,49	2256240,32
18	383099,19	2256406,34
19	383064,91	2256429,57
20	382947,84	2256484,95
21	382925,15	2256509,42
22	382852,80	2256673,93
23	382846,92	2256719,38
24	382860,24	2256862,40
25	382859,17	2256895,92
26	382849,88	2256928,16
27	382810,17	2257020,69
28	382805,20	2257067,30
29	382812,88	2257086,52
30	382801,84	2257130,71
31	382785,75	2257136,85

Взам. инв. №	Подп. и дата	Изм.	Кол.уч	Лист	№ док	Подп.	Дата	21П0100-12 -ППТ	Лист
									12

Номер поворотной точки	Координаты, м	
	X	Y
32	382736,06	2257173,78
33	382724,34	2257187,11
34	382684,71	2257253,67
35	382656,99	2257296,52
36	382623,96	2257339,84
37	382479,03	2257515,04
38	382461,45	2257536,81
39	382450,19	2257560,46
40	382420,66	2257623,15
41	382403,47	2257652,37
42	382383,56	2257675,68
43	382309,29	2257749,33
44	382285,70	2257765,85
45	382257,10	2257773,62
46	382164,61	2257781,99
47	382139,17	2257782,54
48	382113,89	2257779,59
49	381719,74	2257705,80
50	381681,36	2257706,27
51	381641,98	2257714,14
52	381586,09	2257737,28
53	381602,91	2257687,41
54	381573,55	2257677,51
55	381602,72	2257591,05
56	381566,44	2257578,81
57	381567,72	2257574,99
58	381465,38	2257540,48
59	381464,10	2257544,29
60	381413,21	2257527,12
61	381350,67	2257712,52
62	380935,52	2257760,44
63	380980,14	2257666,16
64	380993,37	2257638,16
65	380893,45	2257590,92
66	380880,21	2257618,93
67	380797,72	2257579,92
68	380781,35	2257614,54
69	380777,71	2257612,81
70	380731,55	2257710,46
71	380735,18	2257712,17
72	380712,22	2257760,73
73	380894,57	2257846,96
74	380917,88	2257797,71
75	381332,38	2257749,86
76	381358,31	2257749,47
77	381388,82	2257755,82
78	381498,65	2257792,85
79	381525,20	2257793,58
80	381567,59	2257792,14

Взам. инв. №						21П0100-12 -ППТ	Лист
Подп. и дата							13
Инв. № подл.		Изм	Кол.уч	Лист	№ док	Подп.	Дата

Номер поворотной точки		Координаты, м						
		X	Y					
81		381634,43	2257755,15					
82		381680,75	2257742,87					
83		381736,41	2257744,53					
84		382126,03	2257817,47					
85		382151,75	2257818,30					
86		382277,31	2257806,94					
87		382300,53	2257798,16					
88		382321,24	2257786,77					
89		382421,82	2257687,03					
90		382442,97	2257657,92					
91		382481,85	2257575,38					
92		382492,73	2257555,60					
93		382506,00	2257537,35					
94		382665,58	2257344,44					
95		382696,53	2257302,23					
96		382747,59	2257216,47					
97		382756,95	2257203,79					
98		382768,61	2257193,20					
99		382825,07	2257151,23					
100		382837,64	2257130,70					
101		382844,62	2257106,15					
102		382842,18	2257071,38					
103		382843,69	2257040,59					
104		382852,40	2257011,02					
105		382888,76	2256926,30					
106		382893,70	2256905,28					
107		382897,02	2256879,96					
108		382884,47	2256745,14					
109		382886,02	2256699,64					
110		382898,93	2256655,99					
111		382950,54	2256538,63					
112		382962,46	2256520,94					
113		382979,81	2256508,54					
114		383093,79	2256454,63					
115		383115,04	2256439,40					
116		383289,41	2256277,04					
117		383310,13	2256261,31					
118		383334,51	2256249,67					
119		383489,16	2256194,77					
120		383514,44	2256188,46					
121		383537,99	2256187,39					
122		383571,54	2256188,77					
123		383587,47	2256187,51					
124		383656,90	2256173,56					
125		383676,88	2256153,99					
126		383684,81	2256138,41					
127		383685,72	2256136,14					
128		383685,95	2256136,16					
129		383686,98	2256134,14					
Изм	Кол.уч	Лист	№ док	Подп.	Дата	21П0100-12 -ППТ		Лист
								14

Номер поворотной точки	Координаты, м	
	X	Y
130	383688,18	2256090,93
131	383700,36	2256084,35
1	383706,68	2256071,61

1.4 Перечень координат характерных точек границ зон планируемого размещения линейных объектов, подлежащих реконструкции в связи с изменением их местоположения

Границы зон планируемого размещения линейных объектов, подлежащих реконструкции в связи с изменением их местоположения отсутствуют.

1.5 Предельные параметры разрешенного строительства, реконструкции объектов капитального строительства, входящих в состав линейных объектов в границах зон их планируемого размещения

Предельный параметр	Значение
Предельное количество этажей и (или) предельная высота объектов капитального строительства, входящих в состав линейного объекта, в границах каждой зоны планируемого размещения таких объектов	не подлежат установлению
Максимальный процент застройки каждой зоны планируемого размещения объектов капитального строительства, входящих в состав линейного объекта, определяемый как отношение площади зоны планируемого размещения объекта капитального строительства, входящего в состав линейного объекта, которая может быть застроена, ко всей площади этой зоны	
Минимальные отступы от границ земельных участков в целях определения мест допустимого размещения объектов капитального строительства, которые входят в состав линейного объекта и за пределами которых запрещено строительство таких объектов, в границах каждой зоны планируемого размещения объектов капитального строительства, входящих в состав линейного объекта	
Требования к архитектурным решениям объектов капитального строительства, входящих в состав линейного объекта, в границах каждой зоны планируемого размещения таких объектов, расположенной в границах территории исторического поселения федерального или регионального значения, с указанием: 1. требований к цветовому решению внешнего облика таких объектов; 2. требований к строительным материалам, определяющим внешний облик таких объектов; 3. требований к объемно-пространственным, архитектурно-стилистическим и иным характеристикам таких объектов, влияющим на их внешний облик и (или) на композицию, а также на силуэт застройки исторического поселения;	

Размещение объектов капитального строительства федерального, регионального и местного значения проектом не предусмотрено.

Взам. инв. №	
Подп. и дата	
Инв. № подл.	

Изм	Кол.уч	Лист	№ док	Подп.	Дата

1.6 Мероприятия по защите сохраняемых объектов капитального строительства, существующих и строящихся на момент подготовки проекта планировки территории, а также объектов капитального строительства, планируемых к строительству в соответствии с ранее утвержденной документацией по планировке территории, от возможного негативного воздействия в связи с размещением линейных объектов

Проектом не предусмотрены мероприятия по защите сохраняемых объектов капитального строительства (зданий, строений, сооружений, объектов, строительство которых не завершено), существующих и строящихся на момент подготовки проекта планировки территории, в виду их отсутствия. На территории планируемого размещения линейных объектов документация по планировке территории ранее не утверждалась.

1.7 Мероприятия по сохранению объектов культурного наследия от возможного негативного воздействия в связи размещением линейного объекта

В границах участка строительства объекты культурного наследия, включенные в Единый государственный реестр, либо выявленные объекты культурного наследия, а также объекты, обладающие признаками объекта культурного наследия, отсутствуют. Участок расположен вне зоны охраны и защиты зон объектов культурного наследия. Следовательно, в данном проекте отсутствует необходимость осуществления мероприятий по сохранению объектов культурного наследия от возможного негативного воздействия в связи с размещением линейного объекта.

1.8 Мероприятия по охране окружающей среды

В данном проекте существует необходимость в проведении мероприятий по охране окружающей среды.

Основным мероприятием, направленным на снижение негативного воздействия на компоненты природной среды в период строительства и эксплуатации проектируемых объектов, является обеспечение безаварийной работы, что может быть достигнуто путем:

- неукоснительного соблюдения природоохранного законодательства, санитарных и экологических нормативных нагрузок на компоненты природной среды;
- строгого соблюдения технологических параметров, правил технической эксплуатации, промышленной и экологической безопасности;
- автоматизации технологических процессов и их контроля;
- систематического контроля всего технологического процесса со стороны обслуживающего персонала, руководителей подразделений, экологической службы предприятия.

Контроль состояния атмосферного воздуха, поверхностных вод, почв, растительности в период строительства и эксплуатации должен осуществляться в соответствии с разработанными и утвержденными программами производственного

Изм.	Кол.уч	Лист	№ док	Подп.	Дата	21П0100-12 -ППТ	Лист	
								16
Изм.	Кол.уч	Лист	№ док	Подп.	Дата			
Ив. № подл.	Подп. и дата	Взам. инв. №						

контроля и экологического мониторинга. Вновь построенные объекты должны быть включены в программу наблюдений.

Атмосферный воздух. Для сохранения существующего состояния атмосферного воздуха на территории инженерно-экологических изысканий рекомендуется предусмотреть:

- 1) в период строительства:
 - строгое соблюдение норм и правил природоохранного законодательства, технологии производственного процесса;
 - текущий производственный контроль экологического состояния территории обустройства;
 - организацию мест стоянок, заправки и ремонта техники, уборку территории от отходов, связанных с ремонтом и эксплуатацией транспорта и техники;
 - благоустройство территории по окончании строительства;
 - не допускать разведение костров и сжигания в них любых видов отходов и материалов и отходов;
 - постоянно контролировать параметры применяемых машин, оборудования, транспортных средств; правильная эксплуатация двигателей.
- 2) в период эксплуатации:
 - соблюдение утвержденных нормативов ПДВ для обеспечения охраны атмосферного воздуха и поддержания уровня его загрязнения в пределах допустимых норм;
 - приборы контроля и автоматизации, аппаратуру управления и сигнализации во взрывоопасных и пожароопасных помещениях;
 - оснащение предохранительными клапанами аппаратуры, в которой может возникнуть давление, превышающее расчетное;
 - текущий производственный контроль экологического состояния прилегающей территории.

Предлагается организовать производственный контроль:

- точного соблюдения технологического регламента работ;
- работы контрольно-измерительных приборов и автоматики;
- герметичности оборудования;
- выбросов загрязняющих веществ от источников выделения.

Водные объекты. На территории изысканий наиболее уязвимы к техногенному воздействию поверхностные водотоки, водоемы и водоносные горизонты, залегающие первыми от поверхности.

К основным мерам, направленным на охрану водных объектов, относятся:

- предупреждение поступления загрязняющих веществ с территории производственной площадки в водотоки путем строгого соблюдения технологического режима и требований природоохранного законодательства

Для обеспечения реализации данных направлений необходимо предусмотреть:

- 1) в период строительства:

Изм. № подл.	Подп. и дата	Взам. инв. №							Лист
									17
Изм.	Кол.уч.	Лист	№ док	Подп.	Дата	21П0100-12 -ППТ			

- организацию мест стоянок техники и транспорта за пределами водоохраных зон;
- сбор и утилизацию производственных отходов;
- все СМР проводить строго в пределах отводимого земельного участка;
- не допускать попадания ГСМ в водные объекты;
- не производить мойку техники в поверхностных водотоках;
- сбор в полном объеме и передачу на обезвреживания всех хозяйственно-бытовых сточных вод;

2) в период эксплуатации:

- устройство под технологическим оборудованием поддонов с бортиком по периметру для локализации, сбора и отведения случайных проливов токсичных жидкостей.

При антропогенном вмешательстве в окружающую среду в процессе строительства интенсивность и направленность руслового процесса пересекаемых водотоков может измениться. Рекомендуется проводить мониторинг за развитием русловых деформаций и других видов водной эрозии на проектируемом переходе через реки в процессе строительства и в начальный период эксплуатации ежегодно после прохождения весеннего половодья и перед ледоставом (2 раза в год).

Почвенный покров. Разработка мероприятий и рекомендаций по предотвращению и снижению неблагоприятных последствий должна включать меры по оздоровлению и восстановлению почвенного покрова. При строительстве и эксплуатации проектируемых объектов предлагаются следующие мероприятия:

- строгое соблюдение установленных границ земельного отвода путем выноса трассы коммуникаций в натуру;
- сохранение почвенно-растительного грунта в буртах для последующего использования при рекультивации нарушенных участков;
- передвижение транспорта только по существующим проездам и дорогам;
- выявление участков, подвергнутых химическому воздействию с учетом пространственной локализации и путей возможной миграции загрязняющих веществ, их очистка и рекультивация;
- сбор всех видов образующихся отходов, недопущение их складирования на земле;
- рекультивация земель по окончании строительных работ;
- предотвращение загрязнения земель ГСМ.

Растительность. Охрана растительности включает ряд мероприятий (в период строительства и эксплуатации), которые заключаются в:

- запрещении удаления почвенно-растительного покрова за пределами границы отвода земель;
- запрещении выжигания растительности в полосе отвода земель;
- размещении части проектируемых объектов на ранее нарушенной территории, которая в настоящее время заселена видами, менее остро реагирующими на фактор беспокойства;
- благоустройстве территории с восстановлением плодородного слоя почвы;

Изм	Кол.уч	Лист	№ док	Подп.	Дата	Взам. инв. №	Подп. и дата	Инв. № подл.	21П0100-12 -ППТ		Лист
											18

- запрещении передвижения строительной техники вне организованных проездов;

- соблюдении пожарной безопасности в процессе производимых работ.

Животный мир. Воздействие объектов строительства и эксплуатации на животный мир практически неизбежны, поэтому мероприятия по охране животного мира должны быть направлены на неукоснительное выполнение требований законодательства по охране животного мира (Постановление Правительства РФ № 997 от 13.08.1996 г. (ред.13.03.2008 г. «Об утверждении требований по предотвращению гибели объектов животного мира при осуществлении производственных процессов, а также при эксплуатации транспортных магистралей, трубопроводов, линий связи и электропередачи»).

В целях предотвращения гибели объектов животного мира запрещается:

- выжигание растительности и использование токсичных веществ, опасных для объектов животного мира и среды их обитания;

- преследование представителей животного мира на технических средствах.

Кроме того, для охраны животного мира в период строительства и эксплуатации проектируемых объектов целесообразно:

- соблюдение зон покоя вокруг объектов строительства в периоды воспроизводства молодняка диких животных;

- осуществление движения транспортных средств в отведенных транспортных коридорах;

- снижение факторов беспокойства (шума и др.) за счет использования ограждающих конструкций с хорошими шумоизолирующими свойствами, техники с электро- и пневмоприводом;

- оборудование контейнеров, емкостей люками и крышками для предотвращения попадания в них животных;

- ограждение производственных площадок.

Предприятие, осуществляющее реализацию данного проекта, несет ответственность за сохранение и воспроизводство объектов животного мира, занесенных в Красные книги в соответствии с законодательством РФ (ст. 24 Федерального закона от 24.04.1995 № 52-ФЗ «О животном мире»).

1.9 Мероприятия по защите территории от чрезвычайных ситуаций природного и техногенного характера, в том числе по обеспечению пожарной безопасности и гражданской обороны

В целях снижения или возможного полного исключения аварий приняты технические решения, обеспечивающие безаварийные и безопасные условия эксплуатации объектов.

С целью уменьшения риска аварий проектом предусмотрены следующие мероприятия:

- герметизированная схема транспорта нефти;

Взам. инв. №	Подп. и дата							Лист	
Инв. № подл.								21П0100-12 -ППТ	19
		Изм	Кол.уч	Лист	№ док	Подп.	Дата		

- трубопроводы и арматура приняты стальные на давление, превышающее технологическое;
- повышенная толщина стенки трубопроводов относительно расчетной;
- надземные стальные трубопроводы, оборудование и арматура покрываются краской для защиты от атмосферной коррозии в соответствии с СТП 09-001-2013 «Стандарт предприятия по применению фирменного стиля на объектах ООО «ЛУКОЙЛ-ПЕРМЬ»;
- система неразрушающего контроля соединений стальных трубопроводов и несущих конструкций;
- испытание оборудования и трубопроводов после монтажа и ремонта;
- расположение проектируемых сооружений и трубопроводов с учетом требований действующих норм и правил;
- устройство подъездов ко всем технологическим объектам;
- ремонт оборудования и трубопроводов производится только после отключения и сброса давления;
- оснащение проектируемых объектов первичными средствами пожаротушения;
- заземление оборудования и трубопроводов;
- переносные газоанализаторы, при помощи которых производится контроль рабочей среды во время обслуживания оборудования и при производстве ремонтных работ;
- обязательный контроль качества выполнения строительно-монтажных работ.

Для обеспечения предупреждения развития аварий и локализации аварийных выбросов проектом предусмотрены следующие мероприятия:

- площадка куста скважин обвалована. Высота земляного вала составляет не менее 1,0 м при ширине бровки поверху – 0,5 м и заложении откосов 1:1,5.
- устройство бордюра по периметру площадок с технологическим оборудованием для сбора проливов нефти при эксплуатации и текущем ремонте;
- приустьевые площадки скважин, площадки устройств приема и пуска очистных устройств предусматриваются с бордюром и ливневой канализацией.

Важную роль по предупреждению аварий и локализации выбросов опасных веществ в период эксплуатации играет:

- своевременное проведение периодических осмотров оборудования, периодического испытания предохранительной и регулирующей арматуры;
- обучение обслуживающего персонала действиям по ликвидации возможных аварий;
- наличие исправных средств пожаротушения.

Мероприятия по защите персонала и предупреждению чрезвычайных ситуаций, вызванных авариями на рядом расположенных объектах производственного назначения и линейных объектах, включают в себя:

- ознакомление персонала с возможной опасностью при авариях рядом расположенных объектах производственного назначения и линейных объектах, мерами первой медицинской помощи пострадавшим;

Изм. № подл.	Подп. и дата	Взам. инв. №					21П0100-12 -ППТ	Лист
Изм	Кол.уч	Лист	№ док	Подп.	Дата			

- экстренная эвакуация людей с территории объекта в направлении перпендикулярном направлению ветра;
- использование средств индивидуальной защиты;
- наличие на проектируемом объекте комплекта медицинских средств для оказания первой помощи пострадавшим.

Несанкционированное вмешательство в технологический процесс может также повлиять на снижение производительности, остановку производства, развитие аварии (взрывы, пожары, травмирование и гибель людей).

Охрану объектов ООО «ЛУКОЙЛ-ПЕРМЬ» осуществляет ООО Агентство «Луком-А-Пермь» по договору. Доступ физических лиц, транспортных средств и грузов на объекты ООО «ЛУКОЙЛ-ПЕРМЬ» осуществляется в соответствии с Приказом ГД № а-159 от 27.02.2018 г. «Об утверждении Положения о пропускном и внутриобъектовом режимах в ООО «ЛУКОЙЛ-ПЕРМЬ». Кроме того, на территорию объектов производственного назначения запрещен внос взрывчатых, радиоактивных, отравляющих, ядовитых, химически активных, легковоспламеняющихся и сильно пахнущих предметов и веществ.

Доступ работников эксплуатирующей организации и сторонних организаций на объекты ЦДНГ осуществляется по пропускам установленного образца. Во время нахождения на территории объекта ЦДНГ работники эксплуатирующей организации и сторонних организаций и посетители обязаны постоянно иметь при себе пропуск установленного образца.

При осмотре территории особое внимание обращается на инородные предметы и признаки постороннего вмешательства, которые могут повлиять на нормальный режим эксплуатации промышленного объекта. При обнаружении постороннего вмешательства, информация немедленно сообщается диспетчеру и местное отделение ОВД.

Для управления технологическими процессами проектируемого объекта применяется существующая АСУ ТП и локальные системы контроля и управления. Проектом предусматривается интеграция новых средств контроля и автоматики в существующие системы управления.

В ООО «ЛУКОЙЛ-ПЕРМЬ» создано аварийно-спасательное формирование, в состав которого входят 12 аварийно-спасательных групп, которое, в соответствии с выданным свидетельством от 31.08.2016 г., допущено к проведению поисково-спасательных работ. Общая численность НАСФ - 260 человек, в том числе 208 аттестованных спасателей:

Цеха добычи нефти и газа ЦДНГ № 2:

а) нештатные аварийно-спасательные группы по ликвидации аварийных разливов нефти ЦДНГ № 2;

б) средства связи и передачи данных.

Центральная база производственного обслуживания.

Силы и средства специализированных организаций, в соответствии с заключенными договорами:

– пожарная охрана объектов осуществляется силами ПЧ ФКУ на основании заключенных договоров: ФКУ 6 ОФПС ГПС МЧС РФ по Пермскому краю № 16Z1837 от 26.09.2016 г.;

Взам. инв. №						Лист
Подп. и дата						21П0100-12 -ППТ
Инв. № подл.						21
	Изм	Кол.уч	Лист	№ док	Подп.	

– ООО «Сервис Трубопроводного Транспорта» - обслуживание линейных производственных объектов ООО «ЛУКОЙЛ-ПЕРМЬ», в том числе с использованием специальной техники;

– государственное казенное учреждение «Аварийно-спасательное формирование Северо-Восточная противопожарная военизированная часть Министерства энергетики Российской Федерации» (далее ГУ АСФ СВПФВЧ), подразделением которого является Пермский военизированный отряд (далее ПВО), базирующийся в пос. Нагорный г. Кунгура – привлечение специалистов и оборудования для ликвидации газонефтеводопроявлений и открытых нефтяных фонтанов.

Кроме того, для предупреждения и ликвидации ЧС могут привлекаться силы и средства подрядных организаций, осуществляющих сервисное обслуживание оборудования, на основании и в рамках заключенных с ними договоров, с возмещением произведенных ими затратами по ликвидации ЧС.

Если масштабы ЧС таковы, что силами и средствами объектового звена Общества локализовать или ликвидировать ее невозможно, комиссия КЧС ООО «ЛУКОЙЛ-ПЕРМЬ» обращается за помощью к КЧС ПАО «ЛУКОЙЛ», которые оказывают необходимую помощь.

При недостаточности привлеченных сил и средств для ликвидации ЧС, в установленном порядке привлекаются силы и средства Пермской краевой подсистемы РСЧС.

1.10 Красные линии

В соответствии с пунктом 11 статьи 1 Градостроительного кодекса РФ, в редакции, действующей в настоящее время - красные линии - линии, которые обозначают границы территорий общего пользования и подлежат установлению, изменению или отмене в документации по планировке территории. Территории, занятые проектируемыми объектами, не являются территориями общего пользования.

Инов. № подл.	Подп. и дата	Взам. инв. №							Лист
									22
Изм	Кол.уч	Лист	№ док	Подп.	Дата	21П0100-12 -ППТ			