



*Общество с ограниченной ответственностью
Научно-производственное предприятие
«Изыскатель»*

**ДОКУМЕНТАЦИЯ ПО ПЛАНИРОВКЕ ТЕРРИТОРИИ
ПО ОБЪЕКТУ**

**«Строительство нефтепровода
т.вр. ГЗУ-1499 в н.пр. (СП-1034-ДНС-1029) – ДНС-1029»
Том 1**

**Проект планировки территории
Основная часть**

2021/354/ДС50-ППТ

Договор №

2021/354/ДС50

Изм.	№док.	Подпись	Дата

Взам. инв. №	
Подп. и дата	
Инв. № подл.	



*Общество с ограниченной ответственностью
Научно-производственное предприятие
«Изыскатель»*

**ДОКУМЕНТАЦИЯ ПО ПЛАНИРОВКЕ ТЕРРИТОРИИ
ПО ОБЪЕКТУ**

«Строительство нефтепровода
т.вр. ГЗУ-1499 в н.пр. (СП-1034-ДНС-1029) – ДНС-1029»

Том 1

Проект планировки территории
Основная часть

2021/354/ДС50-ППТ

Заказчик: ООО «ЛУКОЙЛ-ПЕРМЬ»

Главный инженер

Начальник отдела охраны окружающей среды
и земельных ресурсов



Д.Г. Харин

О.Б. Бабкина

Изм.	№док.	Подпись	Дата

2023

Взам. инв. №

Подп. и дата

Инв. № подл.

**Состав документации по планировке территории
(проекта планировки территории и проекта межевания территории)**

Том 1. Основная часть проекта планировки территории

Раздел 1. Положения об объектах капитального строительства и характеристиках планируемого развития территории.

Раздел 2. Чертеж границ зон планируемого размещения линейных объектов

Том 2. Материалы по обоснованию проекта планировки территории

Раздел 1. Пояснительная записка.

Раздел 2. Текстовые приложения.

Раздел 3. Графические материалы.

Том 3. Основная часть проекта межевания территории

Раздел 1. Сведения об образуемых и изменяемых земельных участках

Раздел 2. Чертеж межевания территории

Раздел 3. Приложения

Том 4. Материалы по обоснованию проекта межевания территории

Раздел 1. Пояснительная записка.

Раздел 2. Текстовые приложения.

Раздел 3. Графические материалы.

Имя, № подл.	Подп. и дата		Взам. инв. №							
					2021/354/ДС50 - СППТ					
	Изм	Кол.уч.	Лист	№ док	Подп.	Дата				
	Разработал	Е.В. Петров			05.2023	СОСТАВ ПРОЕКТА ПЛАНИРОВКИ ТЕРРИТОРИИ				
	Проверил	О.Б. Бабкина			05.2023					Стадия
							П	2	30	
							ООО НПП «Изыскатель»			

Содержание

Раздел 1. ЧЕРТЁЖ ГРАНИЦ ЗОН ПЛАНИРУЕМОГО РАЗМЕЩЕНИЯ ЛИНЕЙНЫХ ОБЪЕКТОВ.....	4
Раздел 2. ПОЛОЖЕНИЯ ОБ ОБЪЕКТАХ КАПИТАЛЬНОГО СТРОИТЕЛЬСТВА И ХАРАКТЕРИСТИКАХ ПЛАНИРУЕМОГО РАЗВИТИЯ ТЕРРИТОРИИ.....	12
1 Положения о размещении линейных объектов.....	13
1.1 Наименование, основные характеристики и назначение планируемых для размещения линейных объектов, а также линейных объектов, подлежащих реконструкции в связи с изменением их местоположения.....	13
1.2 Территория размещения проектируемого объекта.....	14
1.3 Перечень координат характерных точек границ зон планируемого размещения линейных объектов	15
1.4 Перечень координат характерных точек границ зон планируемого размещения линейных объектов, подлежащих реконструкции в связи с изменением их местоположения	22
1.5 Предельные параметры разрешенного строительства, реконструкции объектов капитального строительства, входящих в состав линейных объектов в границах зон их планируемого размещения.....	23
1.6 Мероприятия по защите сохраняемых объектов капитального строительства, существующих и строящихся на момент подготовки проекта планировки территории, а также объектов капитального строительства, планируемых к строительству в соответствии с ранее утвержденной документацией по планировке территории, от возможного негативного воздействия в связи с размещением линейных объектов	24
1.7 Мероприятия по сохранению объектов культурного наследия от возможного негативного воздействия в связи размещением линейного объекта	24
1.8 Мероприятия по охране окружающей среды.....	25
1.9 Мероприятия по защите территории от чрезвычайных ситуаций природного и техногенного характера, в том числе по обеспечению пожарной безопасности и гражданской обороны	27
1.10 Красные линии.....	30

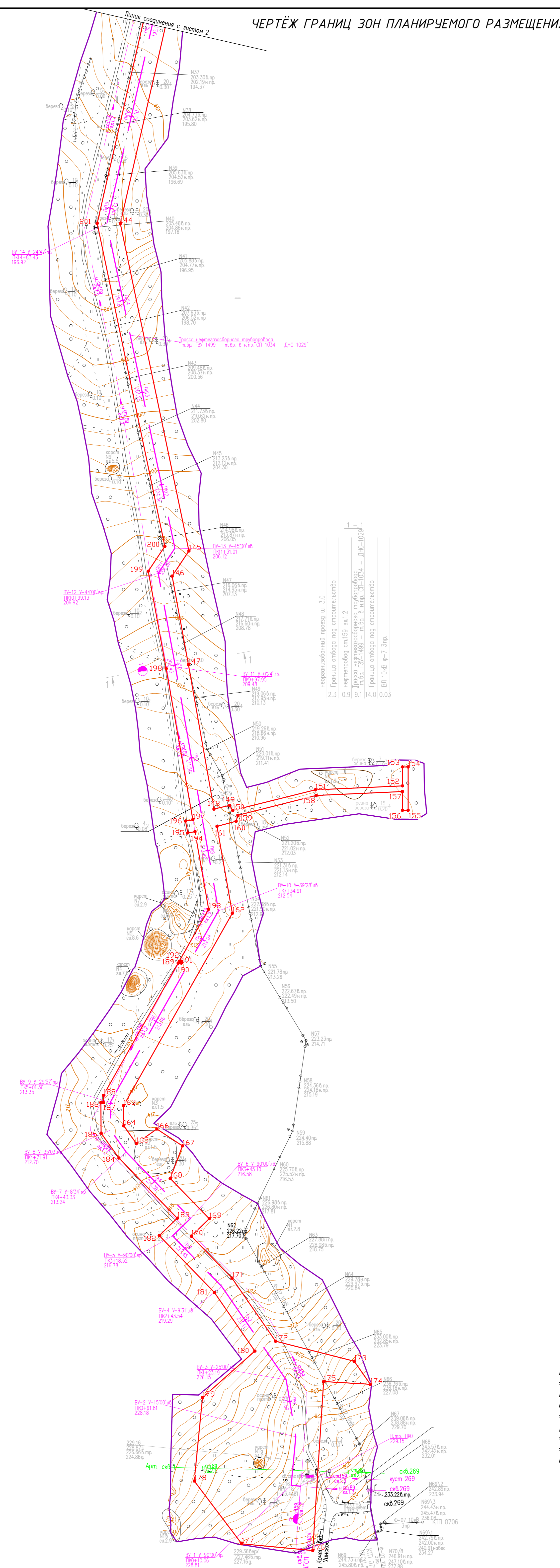
Взам. инв. №		Подп. и дата		Инв. № подл.			Лист
						2021/354/ДС50-ППТ	3
Изм	Кол.уч	Лист	№ док	Подп.	Дата		

Раздел 1

ЧЕРТЁЖ ГРАНИЦ ЗОН ПЛАНИРУЕМОГО РАЗМЕЩЕНИЯ ЛИНЕЙНЫХ
ОБЪЕКТОВ

Инв. № подл.	Подп. и дата					Взам. инв. №	
						2021/354/ДС50-ППТ	Лист
							4
Изм	Кол.уч	Лист	№ док	Подп.	Дата		

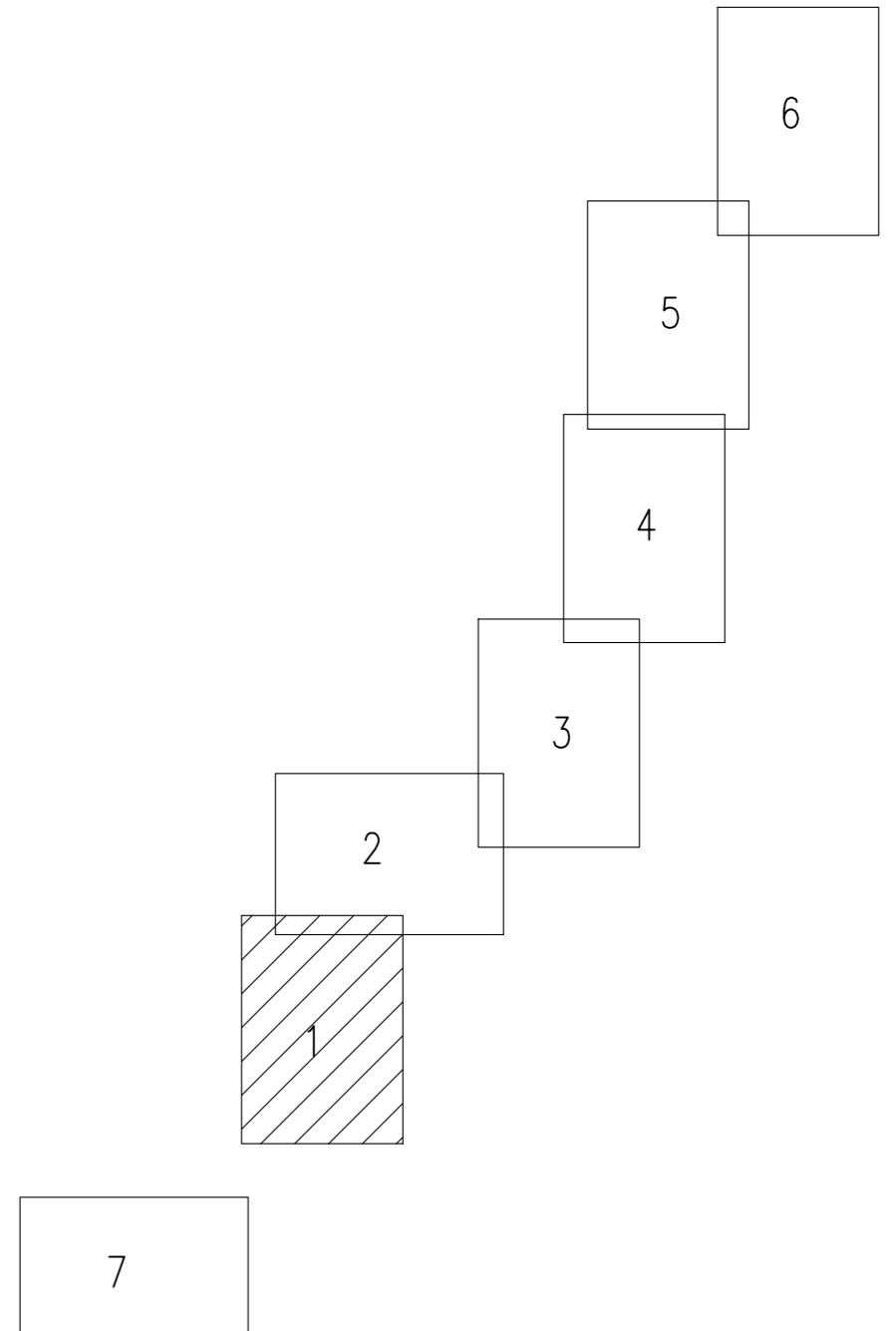
ЧЕРТЁЖ ГРАНИЦ ЗОН ПЛАНИРУЕМОГО РАЗМЕЩЕНИЯ ЛИНЕЙНЫХ ОБЪЕКТОВ



непрямой проход ш. 3.0
 Граница отбора под строительство
 нефтепровода ст.159 г.а.1.2
 Граница отбора под строительство
 нефтепровода ст.159 г.а.1.2
 Граница отбора под строительство
 нефтепровода ст.159 г.а.1.2
 Граница отбора под строительство
 нефтепровода ст.159 г.а.1.2

- Условные обозначения:**
- — границы территории, в отношении которых осуществляется подготовка проекта планировки
 - — граница зоны планируемого размещения линейного объекта
 - — границы зон планируемого размещения линейных объектов, подлежащих реконструкции в связи с изменением их местоположения
 - — номер характерной точки зоны планируемого размещения линейного объекта
 - — номер характерной точки зоны планируемого размещения линейных объектов, подлежащих реконструкции в связи с изменением их местоположения
 - 59:29:0850013 — обозначение кадастрового квартала
 - — границы кадастрового квартала
 - — проектируемый нефтепровод

Схема расположения листов:

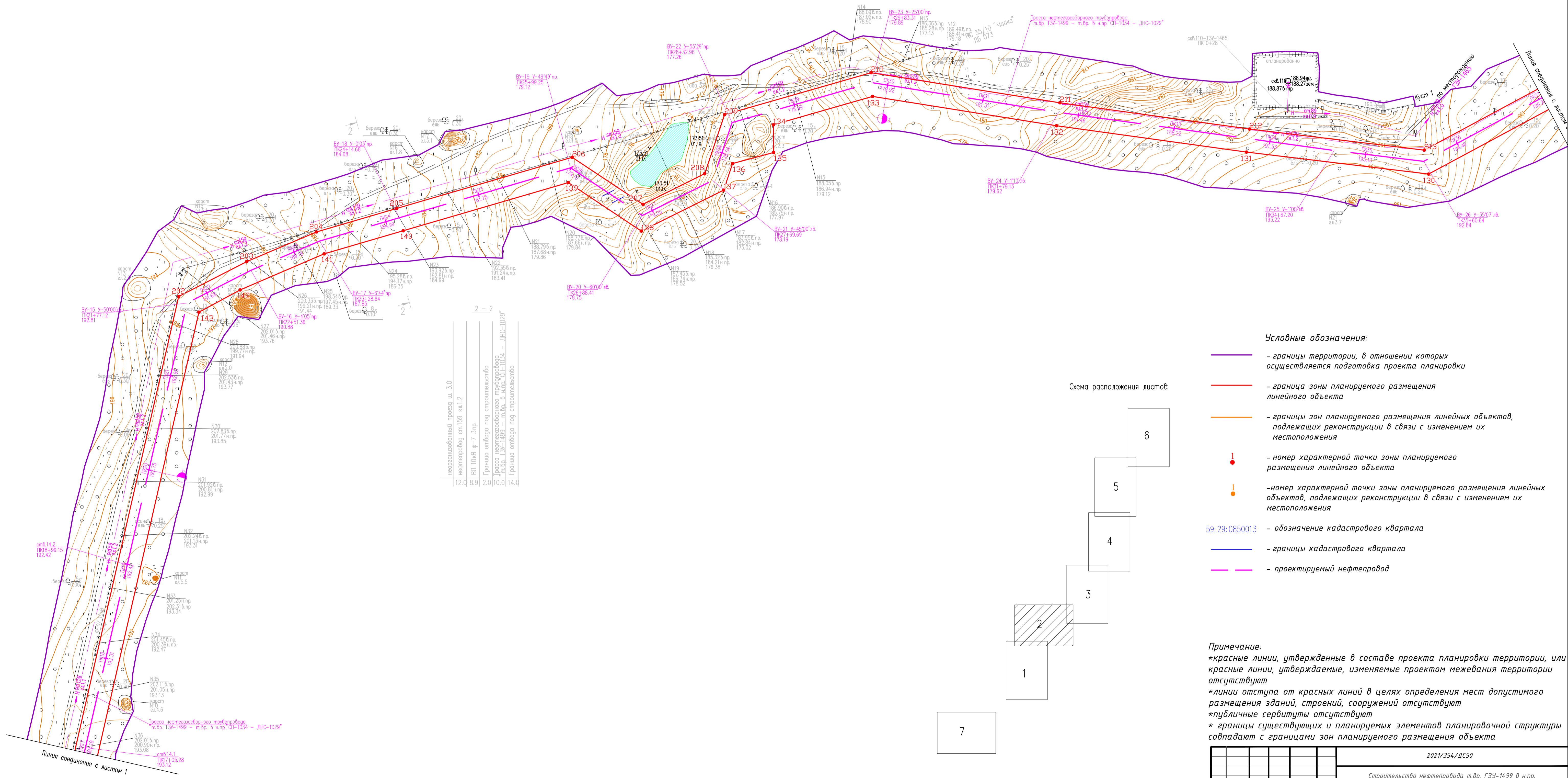


Примечание:
 *красные линии, утвержденные в составе проекта планировки территории, или красные линии, утверждаемые, изменяемые проектом межевания территории отсутствуют
 *линии отступа от красных линий в целях определения мест допустимого размещения зданий, строений, сооружений отсутствуют
 *публичные сервитуты отсутствуют
 * границы существующих и планируемых элементов планировочной структуры совпадают с границами зон планируемого размещения объектов

Имя, И. ПОДА
 Подпись и дата
 Взам. инв. №

					2021/354/ДС0			
					Строительство нефтепровода т.вр. ГЗУ-1499 в н.пр. (СП-1034-ДНС-1029) - ДНС-1029			
Изм.	Кол.	Лист	И. док.	Подпись	Дата	Стадия	Лист	Листов
Выполнил:	Е.В. Петров				05.2023	ПРОЕКТ ПЛАНИРОВКИ ТЕРРИТОРИИ	1	7
Проверил:	О.Б. Бабкина				05.2023	ООО НПП "Изыскатель"		

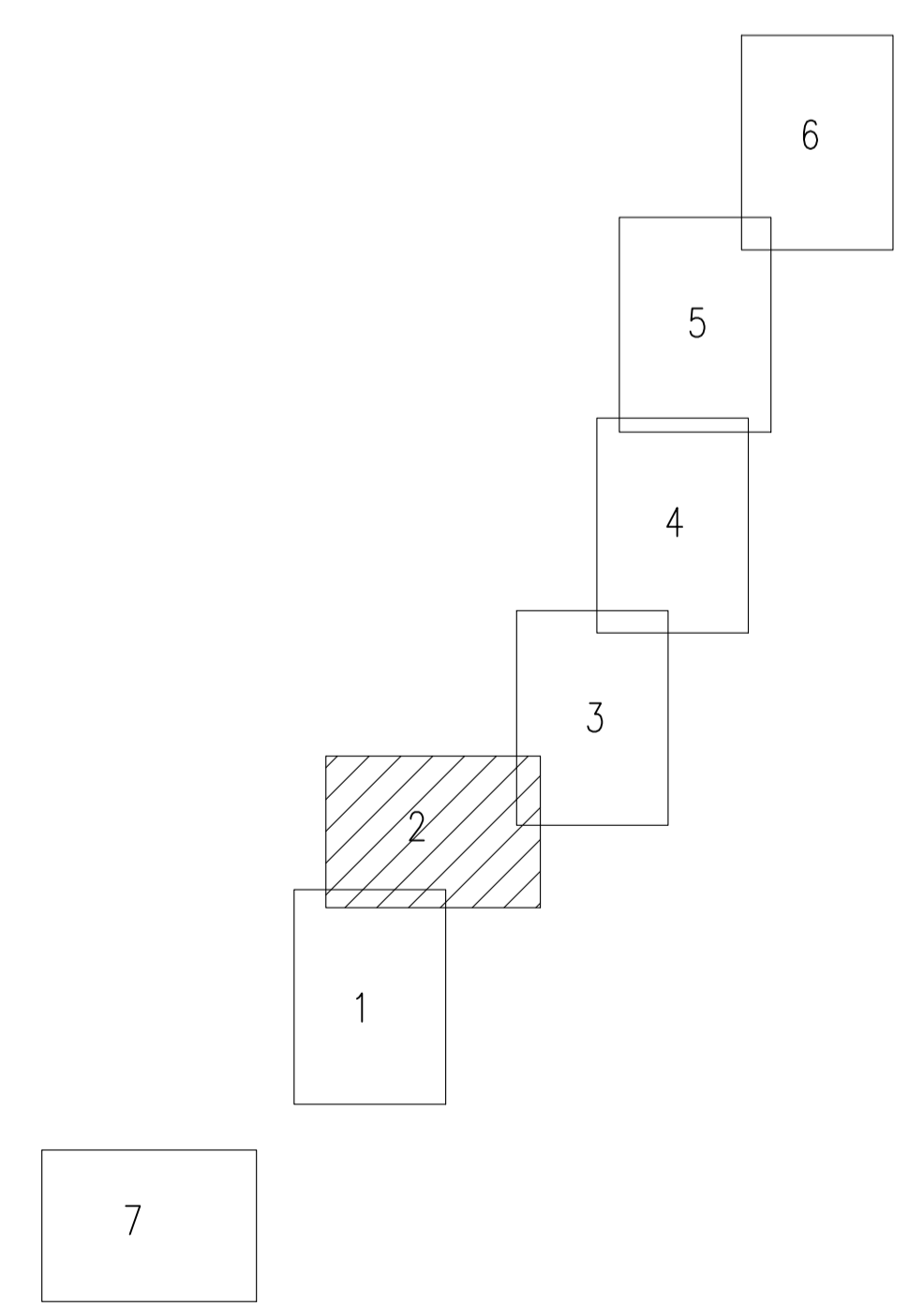
ЧЕРТЁЖ ГРАНИЦ ЗОН ПЛАНИРУЕМОГО РАЗМЕЩЕНИЯ ЛИНЕЙНЫХ ОБЪЕКТОВ



2-2

металлообъемный прелев ш. 3,0	12,0	8,9	2,0	10,0	14,0
метростроение ст.159 г.а.1.2					
Граница отбора под строительство					
Линия отбора под строительство					
Линия отбора под строительство					

Схема расположения листов:



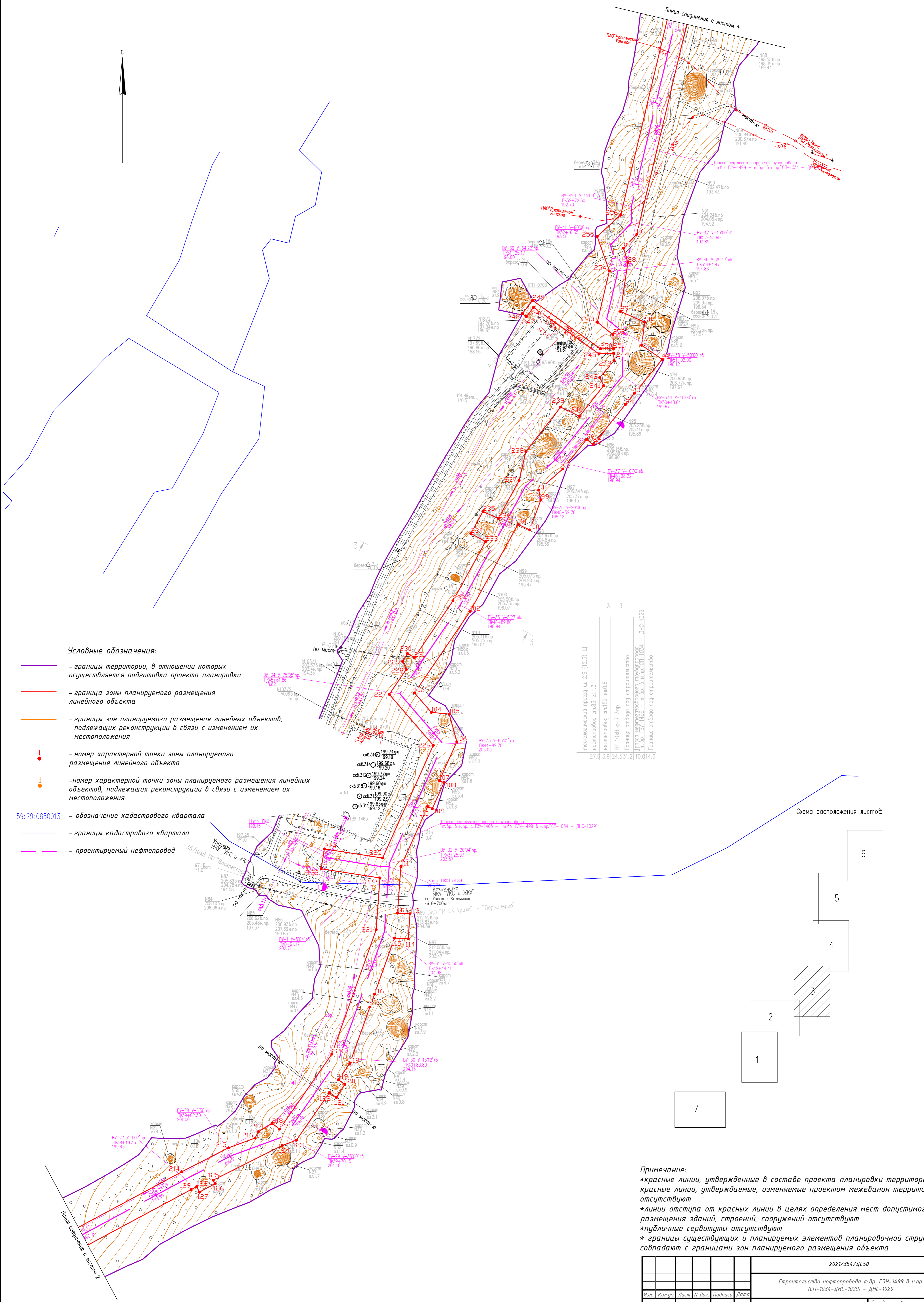
- Условные обозначения:**
- - границы территории, в отношении которых осуществляется подготовка проекта планировки
 - - граница зоны планируемого размещения линейного объекта
 - - границы зон планируемого размещения линейных объектов, подлежащих реконструкции в связи с изменением их местоположения
 - - номер характерной точки зоны планируемого размещения линейного объекта
 - - номер характерной точки зоны планируемого размещения линейных объектов, подлежащих реконструкции в связи с изменением их местоположения
 - 59:29:0850013 - обозначение кадастрового квартала
 - - границы кадастрового квартала
 - - проектируемый нефтепровод

Примечание:
 *красные линии, утвержденные в составе проекта планировки территории, или красные линии, утверждаемые проектом, изменяемые проектом межграницы территории отсутствуют
 *линии отступа от красных линий в целях определения мест допустимого размещения зданий, строений, сооружений отсутствуют
 *публичные свертуты отсутствуют
 * границы существующих и планируемых элементов планировочной структуры совпадают с границами зон планируемого размещения объекта

Имя, И. гос.д. Подпись и дата. Взам. инв. N

		2021/354/ДС50		
		Строительство нефтепровода т.вр. ГЗУ-1499 в н.пр. (СП-1034-ДНС-1029) - ДНС-1029		
Изм.	Кол.чч.	Лист	N док.	Подпись, Дата
Выполнил:	Е.В. Петров			05.2023
Проверил:	О.Б. Бабкина			05.2023
		ПРОЕКТ ПЛАНИРОВКИ ТЕРРИТОРИИ	Стадия	Лист
			ППТ	2
		000 НПП "Изыскатель"	Листов	7
		Чертеж границ зон планируемого размещения линейных объектов	Листов: 12 из 100	
Формат А1				

ЧЕРТЁЖ ГРАНИЦ ЗОН ПЛАНИРУЕМОГО РАЗМЕЩЕНИЯ ЛИНЕЙНЫХ ОБЪЕКТОВ

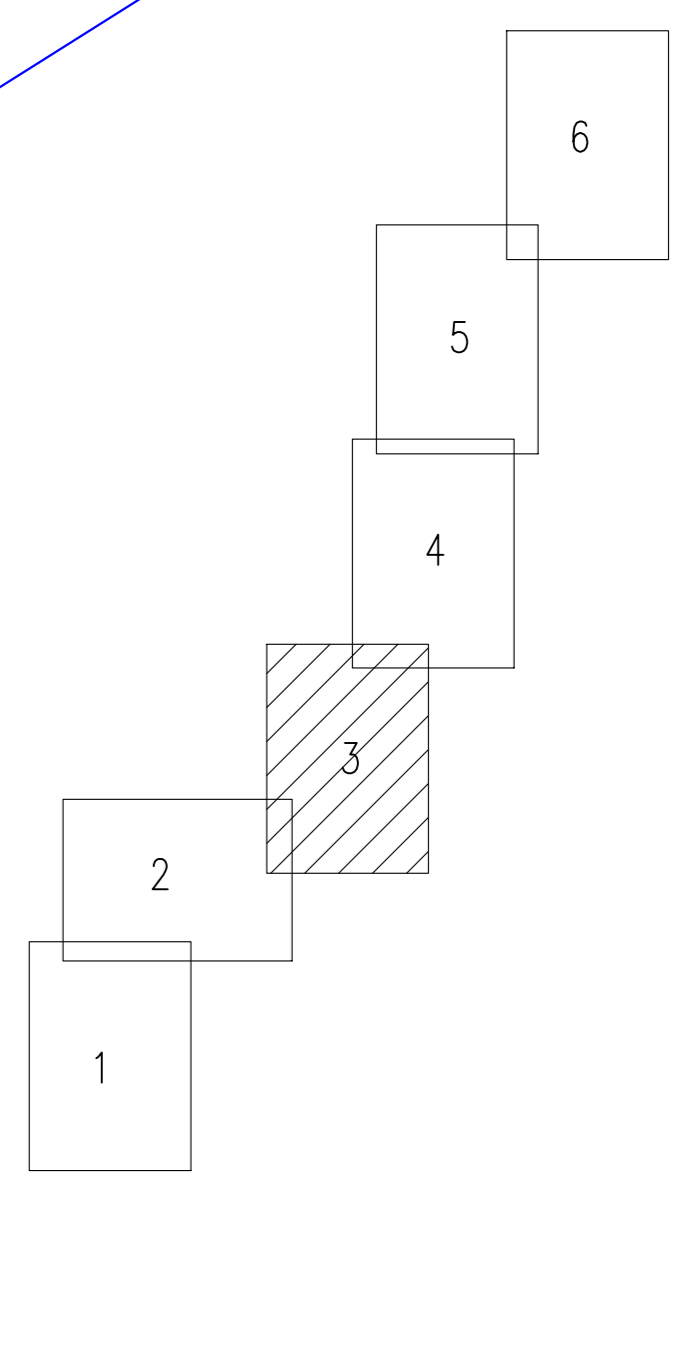


Условные обозначения:

- — границы территории, в отношении которых осуществляется подготовка проекта планировки
- — граница зоны планируемого размещения линейного объекта
- — границы зон планируемого размещения линейных объектов, подлежащих реконструкции в связи с изменением их местоположения
- — номер характерной точки зоны планируемого размещения линейного объекта
- — номер характерной точки зоны планируемого размещения линейных объектов, подлежащих реконструкции в связи с изменением их местоположения
- 59:29:0850013 — обозначение кадастрового квартала
- — границы кадастрового квартала
- — проектируемый нефтепровод

3-3	технологический проезд, ш. 2,6 (1,2,3) Ш	27,6
	нефтепровод оп.83 гл.1,3	3,9
	нефтепровод оп.159 гл.0,6	24,531,2
	ВЛ 10кВ ф-7 3/пр.	10,014,0
	Граница отбора под строительство	
	Граница отбора под строительство	
	Граница отбора под строительство	
	Граница отбора под строительство	

Схема расположения листов:

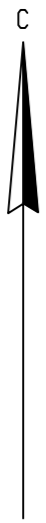


Примечание:
 *красные линии, утвержденные в составе проекта планировки территории, или красные линии, утверждаемые, изменяемые проектом межевания территории отсутствуют
 *линии отступа от красных линий в целях определения мест допустимого размещения зданий, строений, сооружений отсутствуют
 *публичные сервитуты отсутствуют
 *границы существующих и планируемых элементов планировочной структуры совпадают с границами зон планируемого размещения объекта

					2021/354/ДС0			
					Строительство нефтепровода т.вр. ГЗУ-1499 в н.пр. (СП-1034-ДНС-1029) – ДНС-1029			
Изм.	Колуч.	Лист	И. док.	Подпись	Дата	Стадия	Лист	Листов
	Выполнил:	Е.В. Петров			05.2023	ПРОЕКТ ПЛАНИРОВКИ ТЕРРИТОРИИ	ППТ	3 / 7
	Проверил:	О.Б. Бабкина			05.2023	Чертеж границ зон планируемого размещения линейных объектов		000 НПП "Изыскатель"
					Формат А1			

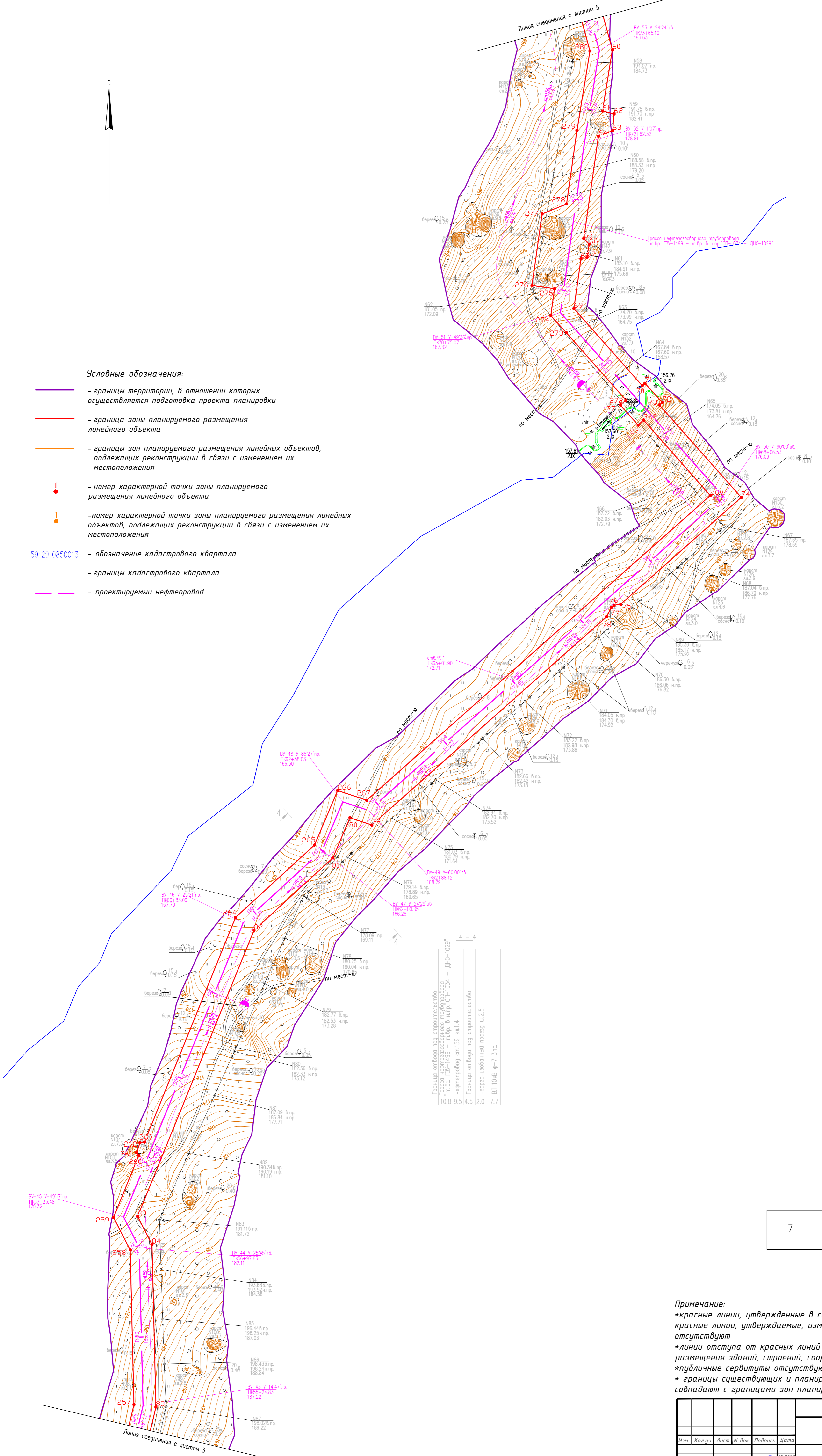
Имя, И. ПОЛ., Подпись и дата, Взаг. инв. N

ЧЕРТЁЖ ГРАНИЦ ЗОН ПЛАНИРУЕМОГО РАЗМЕЩЕНИЯ ЛИНЕЙНЫХ ОБЪЕКТОВ



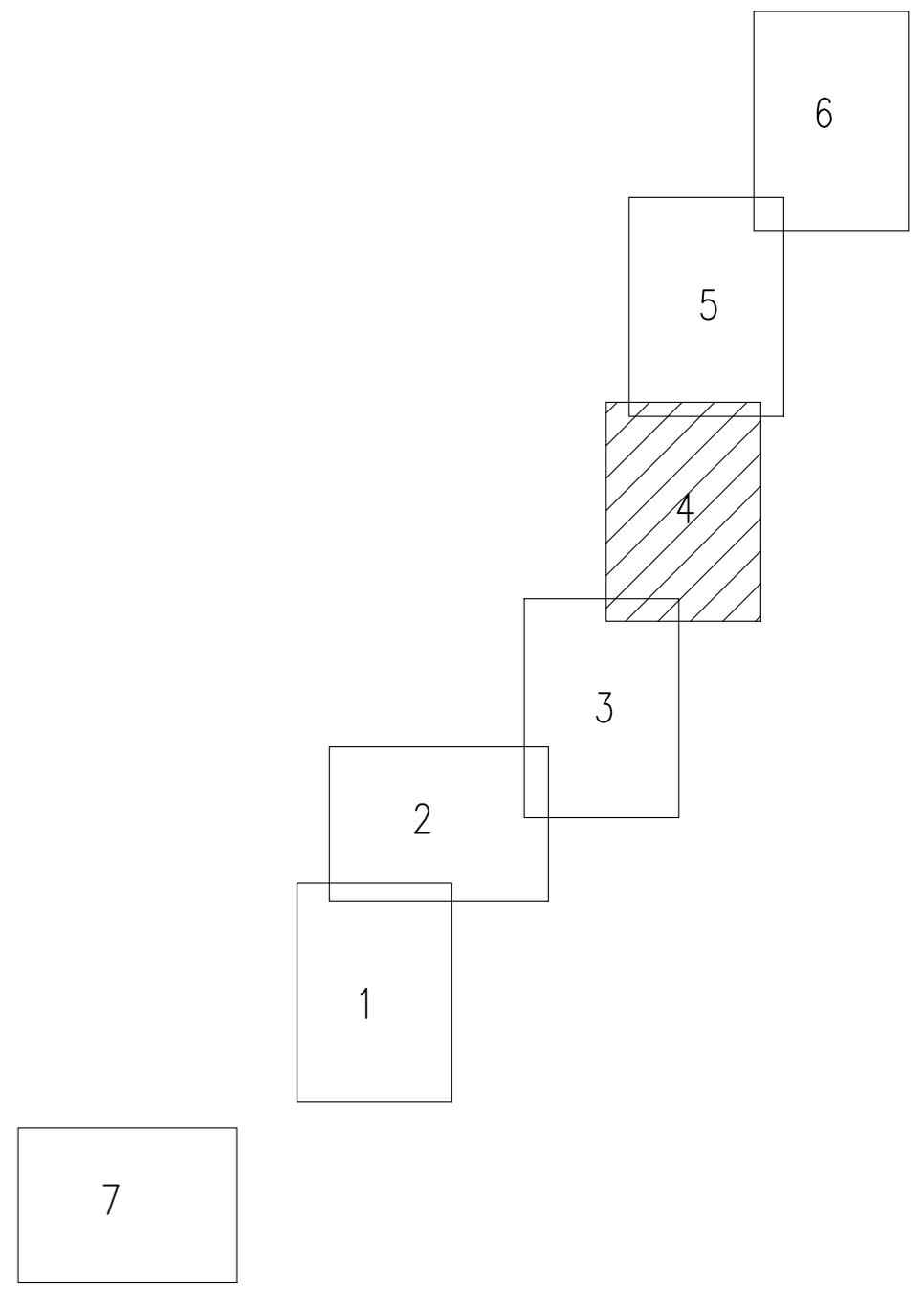
Условные обозначения:

- — границы территории, в отношении которых осуществляется подготовка проекта планировки
- — граница зоны планируемого размещения линейного объекта
- — границы зон планируемого размещения линейных объектов, подлежащих реконструкции в связи с изменением их местоположения
- — номер характерной точки зоны планируемого размещения линейного объекта
- — номер характерной точки зоны планируемого размещения линейных объектов, подлежащих реконструкции в связи с изменением их местоположения
- 59:29:0850013 — обозначение кадастрового квартала
- — границы кадастрового квартала
- — проектируемый нефтепровод



Граница отбора под строительство	10.0
Граница отбора под строительство	9.5
Граница отбора под строительство	4.5
Граница отбора под строительство	2.0
Граница отбора под строительство	7.7

Схема расположения листов:



Примечание:
 *красные линии, утвержденные в составе проекта планировки территории, или красные линии, утверждаемые, изменяемые проектом межевания территории отсутствуют
 *линии отступа от красных линий в целях определения мест допустимого размещения зданий, строений, сооружений отсутствуют
 *публичные сервитуты отсутствуют
 * границы существующих и планируемых элементов планировочной структуры совпадают с границами зон планируемого размещения объекта

Имя, И. ПОДА. Подпись и дата. Взап. инв. N

				2021/354/ДС0		
				Строительство нефтепровода т.вр. ГЗУ-1499 в н.пр. (СП-1034-ДНС-1029) - ДНС-1029		
Изм.	Кол-во	Лист	И. док.	Подпись	Дата	
Выполнил:	Е.В. Петров	95.2023				Стация Лист Листов ППТ 4 7
Проверил:	О.Б. Бабкина	95.2023				ООО НПФ "Изыскатель"
				Чертеж границ зон планируемого размещения линейных объектов Листов 12 из 809		

ЧЕРТЁЖ ГРАНИЦ ЗОН ПЛАНИРУЕМОГО РАЗМЕЩЕНИЯ ЛИНЕЙНЫХ ОБЪЕКТОВ

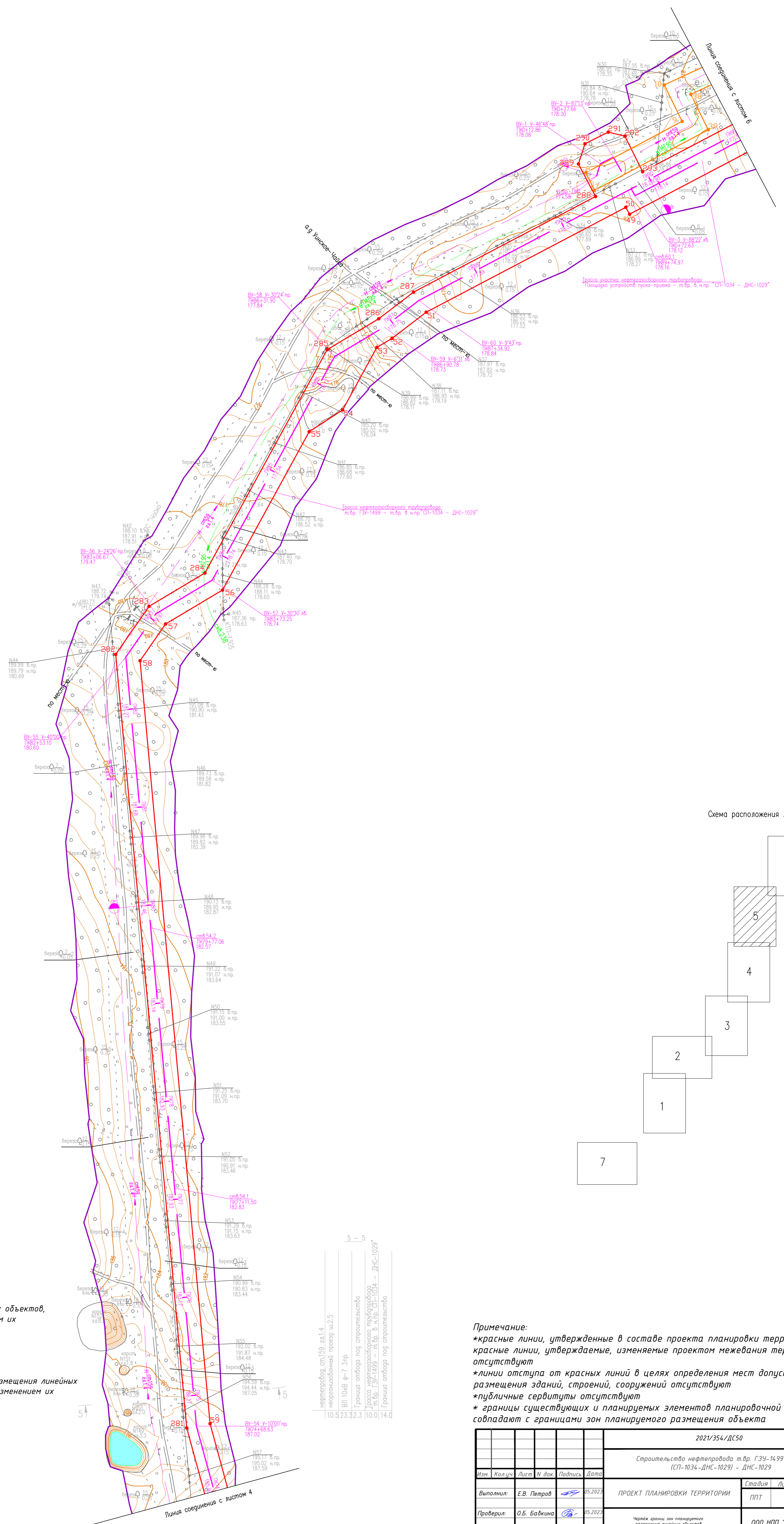
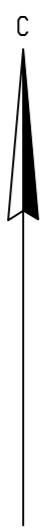
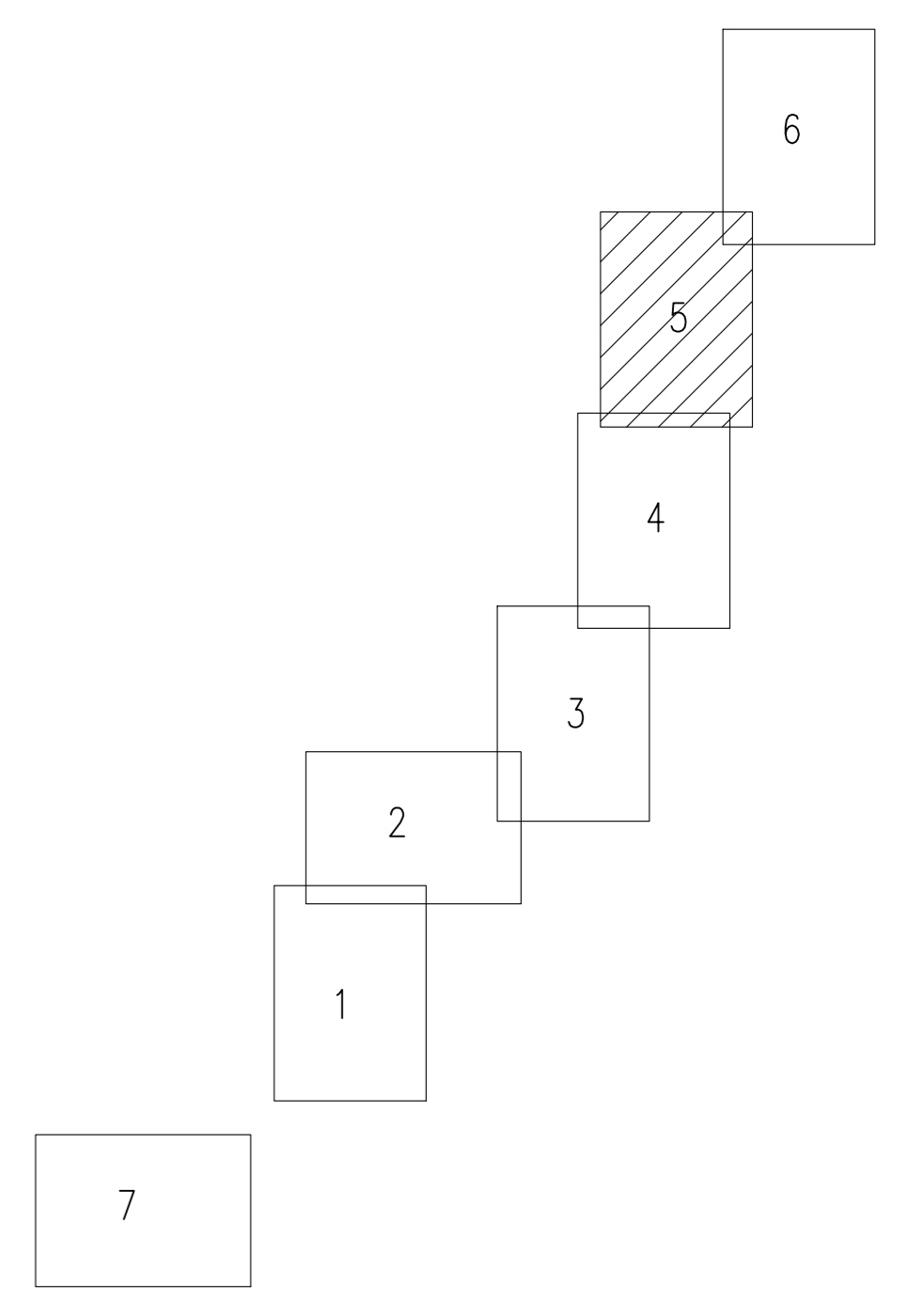


Схема расположения листов:



- Условные обозначения:**
- - границы территории, в отношении которых осуществляется подготовка проекта планировки
 - - граница зоны планируемого размещения линейного объекта
 - - границы зон планируемого размещения линейных объектов, подлежащих реконструкции в связи с изменением их местоположения
 - - номер характерной точки зоны планируемого размещения линейного объекта
 - - номер характерной точки зоны планируемого размещения линейных объектов, подлежащих реконструкции в связи с изменением их местоположения
 - 59:29:0850013 - обозначение кадастрового квартала
 - - границы кадастрового квартала
 - - проектируемый нефтепровод

Примечание:
 *красные линии, утвержденные в составе проекта планировки территории, или красные линии, утверждаемые, изменяемые проектом межевания территории отсутствуют
 *линии отступа от красных линий в целях определения мест допустимого размещения зданий, строений, сооружений отсутствуют
 *публичные сервитуты отсутствуют
 * границы существующих и планируемых элементов планировочной структуры совпадают с границами зон планируемого размещения объекта

Имя, И. по.ф.д. Подпись и дата Взаг. инв. N

				2021/354/ДС0		
				Строительство нефтепровода т.бр. ГЗУ-1499 в н.пр. (СТ-1034-ДНС-1029) - ДНС-1029		
Изм.	Колуч.	Лист	N док.	Подпись	Дата	Стадия
		5			05.2023	Лист
Выполнил:	Е.В. Петров				05.2023	Листов
Проверил:	О.Б. Бабкина				05.2023	7
				Проект планировки территории		
				Чертеж границ зон планируемого размещения линейных объектов		
				Листов 12 из 800		
				ООО НПП "Изыскатель"		

ЧЕРТЁЖ ГРАНИЦ ЗОН ПЛАНИРУЕМОГО РАЗМЕЩЕНИЯ ЛИНЕЙНЫХ ОБЪЕКТОВ

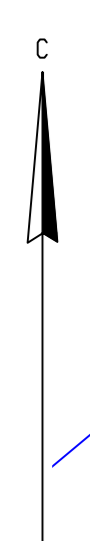
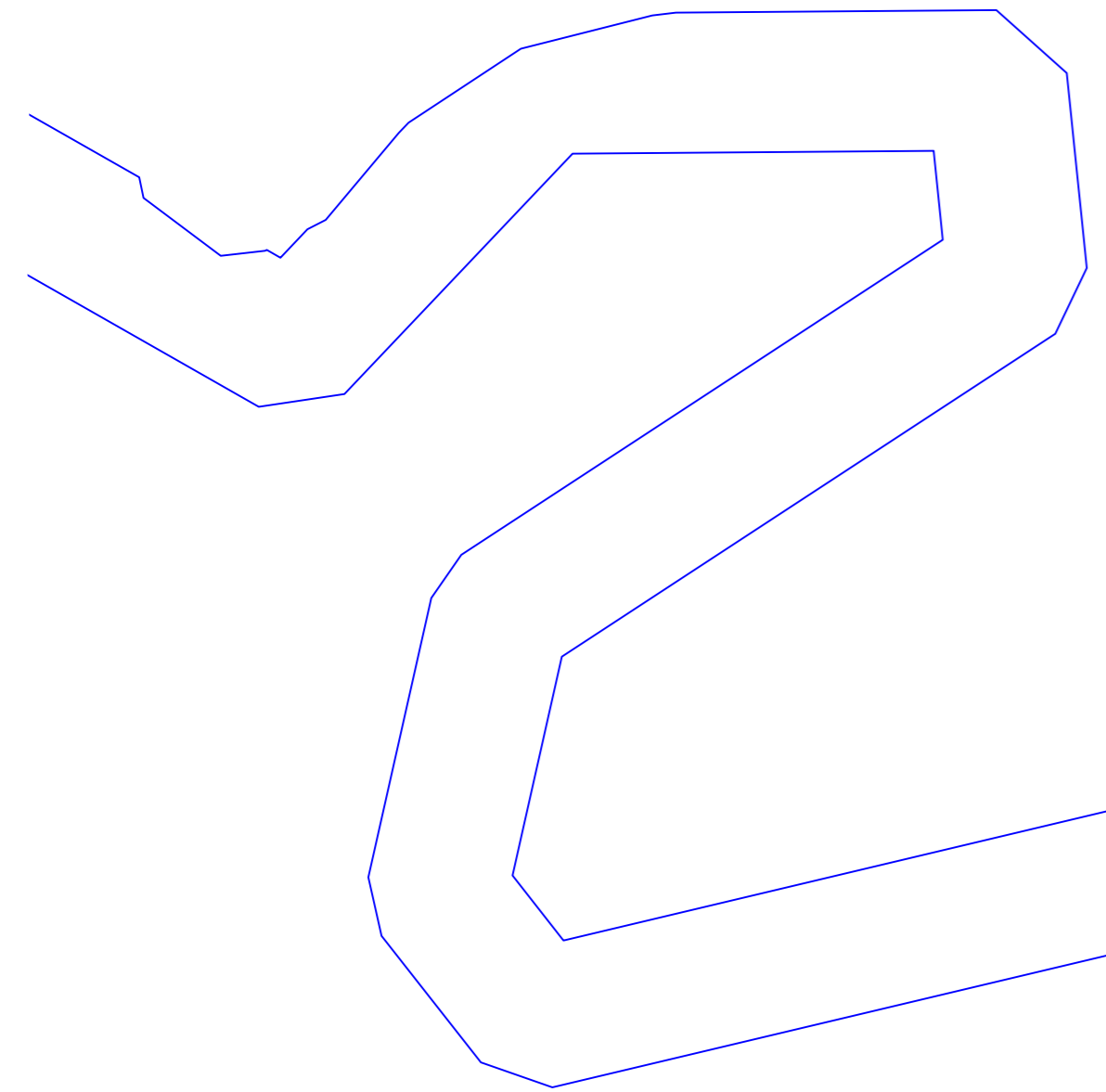
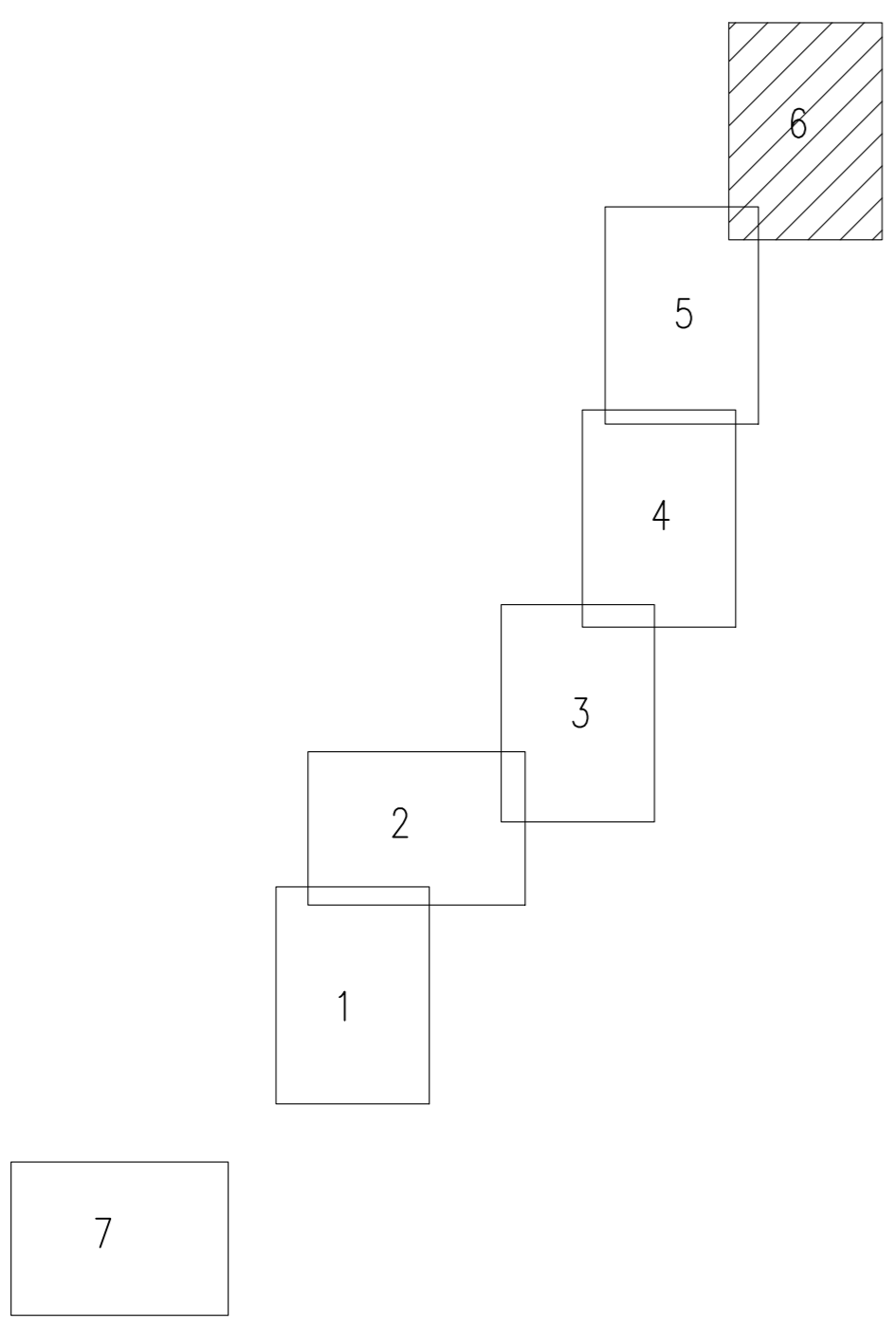


Схема расположения листов:



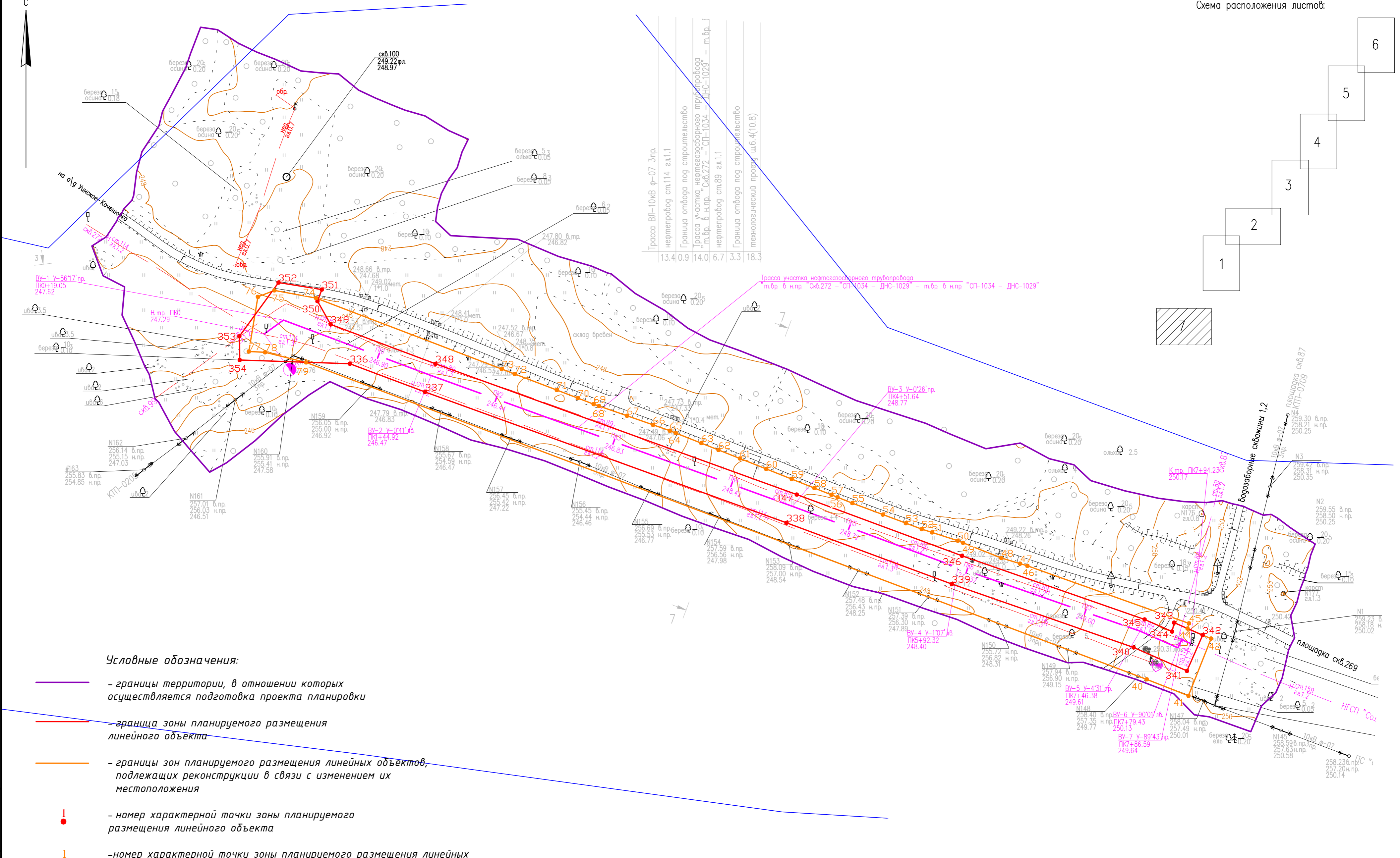
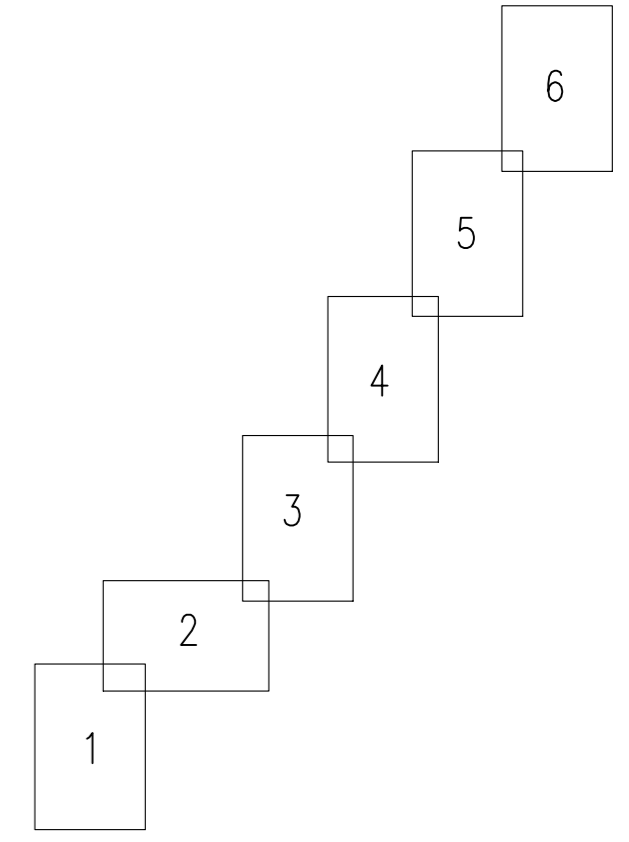
- Условные обозначения:**
- — границы территории, в отношении которых осуществляется подготовка проекта планировки
 - — граница зоны планируемого размещения линейного объекта
 - — границы зон планируемого размещения линейных объектов, подлежащих реконструкции в связи с изменением их местоположения
 - — номер характерной точки зоны планируемого размещения линейного объекта
 - — номер характерной точки зоны планируемого размещения линейных объектов, подлежащих реконструкции в связи с изменением их местоположения
 - 59:29:0850013 — обозначение кадастрового квартала
 - — границы кадастрового квартала
 - — проектируемый нефтепровод

Примечание:
 *красные линии, утвержденные в составе проекта планировки территории, или красные линии, утверждаемые, изменяемые проектом межевания территории отсутствуют
 *линии отступа от красных линий в целях определения мест допустимого размещения зданий, строений, сооружений отсутствуют
 *публичные сервитуты отсутствуют
 * границы существующих и планируемых элементов планировочной структуры совпадают с границами зон планируемого размещения объекта

				2021/354/ДСО		
				Строительство нефтепровода т.вр. ГЗУ-1499 в н.пр. (СП-1034-ДНС-1029) - ДНС-1029		
Изм.	Колуч.	Лист	М. дат	Подпись	Дата	
Выполнил:	Е.В. Петров				05.2023	ПРОЕКТ ПЛАНИРОВКИ ТЕРРИТОРИИ
Проверил:	О.Б. Бадкина				05.2023	СТАДИЯ Лист Листов
				ООО НПФ "Изыскатель"		

ЧЕРТЁЖ ГРАНИЦ ЗОН ПЛАНИРУЕМОГО РАЗМЕЩЕНИЯ ЛИНЕЙНЫХ ОБЪЕКТОВ

Схема расположения листов:



Условные обозначения:

- — границы территории, в отношении которых осуществляется подготовка проекта планировки
- — граница зоны планируемого размещения линейного объекта
- — границы зон планируемого размещения линейных объектов, подлежащих реконструкции в связи с изменением их местоположения
- — номер характерной точки зоны планируемого размещения линейного объекта
- — номер характерной точки зоны планируемого размещения линейных объектов, подлежащих реконструкции в связи с изменением их местоположения
- 59:29:0850013 — обозначение кадастрового квартала
- — границы кадастрового квартала
- — проектируемый нефтепровод

Примечание:
 *красные линии, утвержденные в составе проекта планировки территории, или красные линии, утверждаемые, изменяемые проектом межевания территории отсутствуют
 *линии отступа от красных линий в целях определения мест допустимого размещения зданий, строений, сооружений отсутствуют
 *публичные сервитуты отсутствуют
 * границы существующих и планируемых элементов планировочной структуры совпадают с границами зон планируемого размещения объекта

Инв. N подл. Подпись и дата. Взам. инв. N

					2021/354/ДС50				
					Строительство нефтепровода т.бр. ГЗУ-14.99 в н.пр. (СП-1034-ДНС-1029) - ДНС-1029				
Изм.	Кол.ч.	Лист	№ док.	Подпись	Дата	ПРОЕКТ ПЛАНИРОВКИ ТЕРРИТОРИИ	Стадия	Лист	Листов
Выполнил:	Е.В. Петров		05.2023				ППТ	7	7
Проверил:	О.Б. Бадкина		05.2023			Чертеж границ зон планируемого размещения линейных объектов Масштаб 1:2 000	ООО НПП "Изыскатель"		

Раздел 2

ПОЛОЖЕНИЯ ОБ ОБЪЕКТАХ КАПИТАЛЬНОГО СТРОИТЕЛЬСТВА И
ХАРАКТЕРИСТИКАХ ПЛАНИРУЕМОГО РАЗВИТИЯ ТЕРРИТОРИИ

Инв. № подл.	Подп. и дата	Взам. инв. №					2021/354/ДС50-ППТ	Лист
								12
Изм	Кол.уч	Лист	№ док	Подп.	Дата			

1 Положения о размещении линейных объектов

1.1 Наименование, основные характеристики и назначение планируемых для размещения линейных объектов, а также линейных объектов, подлежащих реконструкции в связи с изменением их местоположения

Наименование объекта: «Строительство нефтепровода т.вр. ГЗУ-1499 в н.пр. (СП-1034-ДНС-1029) – ДНС-1029».

Настоящей проектной документацией предусматривается строительство нефтегазосборных нефтепроводов.

Сносимых зданий и сооружений в пределах полосы отвода нет.

Проектом предусматривается:

Таблица 1.1.1 – Описание площадок

Название площадки	Размер га	Местоположение км	Рельеф	Min - max отметки, м	Примечание
Площадка АЗ № 1	1.9	в 1.9 км на юго-запад от н.п. Екатериновка, в 3.3 км на юго-запад от н.п. Салаваты	спокойный	206.69 – 214.75	см. чертеж 2021/354/ДС50–ИГДИ2.1-Г.4
Площадка СКЗ сущ. №2	0.7	в 0.3 км на восток от н.п. Екатериновка, в 1.2 на северо-запад от н.п. Салаваты	осложнен карстом	179.92 – 195.66	см. чертеж 2021/354/ДС50–ИГДИ2.1-Г.5
Площадка СКЗ сущ. №3	3.0	в 1.0 км на юго-восток от н.п. Иренский, в 1.9 км на юг от н.п. Чайка	спокойный, частично осложнен карстом	165.92 – 177.34	см. чертеж 2021/354/ДС50–ИГДИ2.1-Г.6
Площадка СКЗ сущ. №4	0.4	в 1.0 км на юг от н.п. Чайка, в 1.8 км на северо-восток от н.п. Иренский	спокойный	151.22 – 152.25	см. чертеж 2021/354/ДС50–ИГДИ2.1-Г.7

Таблица 1.1.2– Описание трасс

Наименование трассы	Протяженность, км	Начало трассы	Конец трассы	Min, max отметки, м	Примечание
Трасса нефтегазосборного трубопровода «т.вр. ГЗУ-1499-т.вр. в н.пр. «СП-1034-ДНС-1029»	11.0	т.вр. ГЗУ-1499, скв.№269 в н.пр. «СП-1034-ДНС-1029»	т.вр. в н.пр.«СП-1034-ДНС-1029» в районе подключения скв.№229	145.58-229.15	*
Трасса участка нефтегазосборного трубопровода «т.вр. в н.пр. «СП-1034-	0.3	т.вр. в н.пр. «СП-1034-ДНС-1029» в районе	ДНС-1029	164.57-172.62	

Взам. инв. №

Подп. и дата

Инв. № подл.

Изм	Кол.уч	Лист	№ док	Подп.	Дата
-----	--------	------	-------	-------	------

2021/354/ДС50-ППТ

Лист

13

ДНС-1029» - ДНС-1029		подключения скв.№229		
Трасса участка нефтегазосборного трубопровода «т.вр. в н.пр. «Скв.272-«СП-1034-ДНС-1029»-т.вр. в н.пр. «СП-1034-ДНС-1029»	0.8	т.вр. в н.пр. «Скв.272 -СП-1034 – ДНС-1029» в районе проектир. площадки устройств пуска-приема со скв. №272»	т.вр. в н.пр. «СП-1034 –ДНС-1029» в районе подключения скв. №87	246.39-250.17
Трасса участка нефтегазосборного трубопровода «Площадка устройств пуска-приема-т.вр. в н.пр. «СП-1034-ДНС-1029»	1.0	Площадка устройств пуска-приема в районе площадки скв. №252	т.вр. в н.пр. «СП-1034 – ДНС-1029» районе задвижки Ду200 при переходе через р.Ирень	156.68-178.38
Трасса нефтегазосборного трубопровода «т.вр. в н.пр. с ГЗУ-1465-«т.вр. ГЗУ-1499 в н.пр. «СП-1034-ДНС-1029»	0.1	т.вр. в н.пр. с ГЗУ-1465 в районе куста №1 Соловатовского н/м	Т. врезки в проектируемый трубопровод	199.15-203.74
Трасса нефтегазосборного трубопровода «т.вр. в н.пр. со скв. №252 – т.вр.»	0.1	т.вр. в н.пр. со скв.№252	Т. врезки в проектируемый трубопровод	175.12-176.26
Трасса нефтегазосборного трубопровода «т.вр. в н.пр. с ГЗУ-1443,1466 - «т.вр. ГЗУ-1499 в н.пр. «СП-1034-ДНС-1029»	0.1	т.вр. в н.пр. с ГЗУ-1443,1466	Т. врезки в проектируемый трубопровод	163.34-174.73

1.2 Территория размещения проектируемого объекта

В административном положении район работ расположен на территории Уинского муниципального округа Пермского края. В кадастровых кварталах 59:36:0770001, 59:36:0800001, 59:36:0800002, 59:36:0800003.

Ближайшие населенные пункты: Чайка, Иренский, Салаваты, Кочешовка, Екатериновка, Уинское.

Проезд к месту района работ осуществляется в любое время года по асфальтированным автодорогам «Пермь – Екатеринбург», «Голдыри-Орда-Октябрьский», «Михино – Уинское», «Уинское – Чайка», «Уинское – Козьяшка», далее по проселочным и промысловым дорогам.

Взам. инв. №	
Подп. и дата	
Инв. № подл.	

Изм	Кол.уч	Лист	№ док	Подп.	Дата

2021/354/ДС50-ППТ

Лист

14

1.3 Перечень координат характерных точек границ зон планируемого размещения линейных объектов

Каталог координат границ зон планируемого размещения линейных объектов
на период строительства, система координат МСК-59

Номер поворотной точки	Координаты, м	
	X	Y
1	393374,46	2259998,91
2	393365,55	2260036,55
3	393357,58	2260070,25
4	393355,26	2260069,71
5	393348,64	2260097,57
6	393317,99	2260090,42
7	393270,56	2260091,10
8	393249,35	2260140,54
9	393256,19	2260139,05
10	393266,70	2260157,78
11	393269,93	2260162,17
12	393258,59	2260176,97
13	393252,51	2260173,39
14	393261,18	2260162,08
15	393260,81	2260161,58
16	393252,62	2260146,99
17	393249,32	2260147,71
18	393224,34	2260200,16
19	393213,99	2260222,84
20	393222,09	2260226,31
21	393227,19	2260225,18
22	393243,09	2260243,16
23	393231,41	2260253,48
24	393225,35	2260267,05
25	393207,95	2260259,28
26	393203,35	2260269,99
27	393195,30	2260266,54
28	393170,47	2260324,41
29	393202,96	2260337,19
30	393205,78	2260331,83
31	393207,18	2260329,16
32	393230,16	2260340,63
33	393216,40	2260368,26
34	393160,11	2260348,56
35	392897,80	2260261,46
36	392824,96	2260263,57
37	392647,26	2260293,33
38	392515,31	2260292,24
39	392516,69	2260138,65
40	392452,83	2260108,20
41	392386,53	2260051,84
42	392381,35	2260057,93
43	392357,67	2260037,80
44	392293,65	2260000,29
45	392235,31	2259934,78
46	392165,37	2259875,38

Взам. инв. №	
Подп. и дата	
Инв. № подл.	

Изм	Кол.уч	Лист	№ док	Подп.	Дата

2021/354/ДС50-ППТ

Лист

15

Номер поворотной точки	Координаты, м	
	X	Y
47	392066,31	2259799,63
48	391878,89	2259708,21
49	391727,93	2259421,08
50	391734,91	2259417,16
51	391628,40	2259214,53
52	391601,81	2259179,81
53	391592,56	2259164,38
54	391529,06	2259129,63
55	391507,00	2259095,70
56	391346,18	2259007,70
57	391311,67	2258949,84
58	391274,34	2258923,93
59	390499,44	2258995,03
60	390397,82	2259022,72
61	390330,83	2259011,92
62	390327,64	2259024,53
63	390309,32	2259022,99
64	390303,30	2259007,48
65	390191,43	2258991,48
66	390185,11	2258997,38
67	390170,55	2258994,90
68	390169,02	2258988,31
69	390114,63	2258980,63
70	390030,36	2259055,34
71	390033,00	2259058,32
72	390011,97	2259077,32
73	390009,06	2259074,23
74	389908,06	2259163,78
75	389791,11	2259031,89
76	389790,09	2259024,53
77	389787,30	2259021,43
78	389777,39	2259016,41
79	389549,48	2258759,37
80	389557,47	2258735,42
81	389513,47	2258716,75
82	389434,30	2258630,40
83	389121,18	2258503,01
84	389090,55	2258518,71
85	388912,59	2258523,04
86	388635,69	2258457,17
87	388618,88	2258441,27
88	388601,69	2258446,40
89	388543,32	2258437,65
90	388530,51	2258466,65
91	388502,94	2258462,94
92	388485,96	2258487,52
93	388445,67	2258454,58
94	388432,07	2258443,45
95	388384,10	2258404,87
96	388390,37	2258397,08
97	388355,00	2258368,63
98	388329,76	2258339,79
99	388318,14	2258342,45

Взам. инв. №	
Подп. и дата	
Инв. № подл.	

Изм	Кол.уч	Лист	№ док	Подп.	Дата

2021/354/ДС50-ППТ

Лист

16

Номер поворотной точки	Координаты, м	
	X	Y
100	388282,10	2258329,04
101	388288,79	2258314,96
102	388184,72	2258257,72
103	388087,28	2258191,33
104	388064,04	2258211,40
105	388061,88	2258232,92
106	388028,76	2258241,86
107	387982,38	2258221,01
108	387979,92	2258226,49
109	387948,82	2258212,51
110	387951,28	2258207,04
111	387879,92	2258174,97
112	387824,02	2258170,93
113	387823,18	2258185,91
114	387793,26	2258183,75
115	387794,17	2258167,36
116	387727,15	2258143,45
117	387711,72	2258137,94
118	387644,32	2258113,89
119	387624,78	2258100,29
120	387619,46	2258107,95
121	387603,67	2258097,79
122	387609,43	2258089,60
123	387552,53	2258049,99
124	387546,14	2258032,94
125	387504,72	2257950,48
126	387500,53	2257952,78
127	387490,46	2257934,04
128	387496,90	2257930,74
129	387493,48	2257924,06
130	387360,39	2257676,25
131	387383,15	2257487,69
132	387410,37	2257290,98
133	387440,69	2257100,51
134	387411,32	2256997,77
135	387382,71	2256998,15
136	387371,29	2256955,61
137	387343,75	2256946,36
138	387301,39	2256861,15
139	387351,57	2256785,53
140	387301,75	2256614,60
141	387277,84	2256532,80
142	387240,52	2256445,74
143	387217,49	2256403,07
144	386550,62	2256250,51
145	386202,93	2256323,28
146	386176,23	2256305,49
147	386082,25	2256322,76
148	385928,84	2256349,84
149	385932,76	2256366,51
150	385927,45	2256369,82
151	385949,27	2256457,43
152	385953,44	2256549,92

Взам. инв. №	
Подп. и дата	
Инв. № подл.	

Изм	Кол.уч	Лист	№ док	Подп.	Дата

2021/354/ДС50-ППТ

Лист

17

Номер поворотной точки	Координаты, м	
	X	Y
153	385973,55	2256549,91
154	385973,57	2256555,92
155	385927,57	2256555,92
156	385927,57	2256549,92
157	385947,43	2256549,92
158	385943,30	2256458,31
159	385922,24	2256375,23
160	385915,88	2256373,37
161	385910,46	2256353,08
162	385818,22	2256369,36
163	385613,76	2256253,86
164	385592,47	2256254,04
165	385573,66	2256267,48
166	385589,09	2256289,25
167	385571,09	2256316,47
168	385536,55	2256303,44
169	385493,83	2256344,85
170	385475,33	2256325,77
171	385430,70	2256369,01
172	385363,72	2256415,21
173	385342,49	2256498,69
174	385317,99	2256515,78
175	385320,88	2256466,26
176	385141,44	2256454,70
177	385148,57	2256379,37
178	385215,28	2256328,93
179	385303,89	2256337,69
180	385353,24	2256393,28
181	385415,50	2256350,33
182	385475,86	2256291,83
183	385494,36	2256310,91
184	385558,25	2256248,99
185	385584,69	2256230,11
186	385617,07	2256229,83
187	385617,07	2256232,56
188	385624,84	2256232,56
189	385765,32	2256311,92
190	385765,32	2256315,15
191	385767,32	2256315,15
192	385767,32	2256313,05
193	385822,53	2256344,23
194	385904,78	2256329,71
195	385903,52	2256322,07
196	385916,06	2256319,67
197	385917,55	2256327,46
198	386078,00	2256299,14
199	386181,45	2256280,13
200	386207,87	2256297,73
201	386550,85	2256225,94
202	387233,75	2256382,17
203	387269,87	2256452,72
204	387300,48	2256524,71
205	387324,79	2256607,86

Взам. инв. №	
Подп. и дата	
Инв. № подл.	

Изм	Кол.уч	Лист	№ док	Подп.	Дата

2021/354/ДС50-ППТ

Лист

18

Номер поворотной точки	Координаты, м	
	X	Y
206	387377,73	2256789,52
207	387329,05	2256862,87
208	387360,82	2256926,78
209	387421,85	2256947,28
210	387465,23	2257099,02
211	387434,11	2257294,51
212	387406,96	2257490,77
213	387385,13	2257671,58
214	387514,73	2257912,91
215	387543,31	2257968,69
216	387555,04	2258000,66
217	387562,60	2258004,44
218	387572,53	2258020,86
219	387565,81	2258029,99
220	387655,41	2258092,37
221	387804,13	2258145,43
222	387866,04	2258149,91
223	387877,03	2258079,65
224	387900,72	2258083,49
225	387889,87	2258153,13
226	388024,65	2258213,70
227	388085,55	2258161,11
228	388115,34	2258181,40
229	388125,05	2258177,11
230	388134,26	2258182,87
231	388129,56	2258191,09
232	388197,29	2258237,24
233	388268,18	2258276,23
234	388277,84	2258258,65
235	388304,11	2258273,10
236	388295,88	2258291,53
237	388341,16	2258316,37
238	388375,82	2258324,45
239	388429,02	2258366,01
240	388417,98	2258388,49
241	388454,56	2258417,47
242	388464,39	2258412,89
243	388484,41	2258429,94
244	388493,04	2258429,54
245	388492,67	2258411,76
246	388548,29	2258333,67
247	388537,12	2258324,99
248	388540,80	2258320,25
249	388556,52	2258332,47
250	388498,71	2258413,62
251	388499,04	2258429,26
252	388515,59	2258428,50
253	388530,49	2258409,98
254	388591,76	2258424,32
255	388632,81	2258409,78
256	388659,07	2258438,06
257	388915,12	2258498,98
258	389084,48	2258494,85

Взам. инв. №	
Подп. и дата	
Инв. № подл.	

Изм	Кол.уч	Лист	№ док	Подп.	Дата

2021/354/ДС50-ППТ

Лист

19

Номер поворотной точки	Координаты, м	
	X	Y
259	389120,03	2258476,63
260	389187,90	2258504,24
261	389191,24	2258501,94
262	389201,63	2258505,48
263	389202,45	2258510,47
264	389448,34	2258610,21
265	389527,64	2258696,69
266	389587,24	2258721,99
267	389576,63	2258753,81
268	389910,10	2259129,90
269	389992,70	2259056,84
270	389987,13	2259050,91
271	390009,13	2259031,40
272	390014,55	2259037,51
273	390088,34	2258972,24
274	390107,01	2258955,31
275	390136,42	2258959,47
276	390139,92	2258934,71
277	390218,17	2258945,77
278	390229,15	2258972,57
279	390309,48	2258983,92
280	390396,52	2258998,20
281	390495,16	2258971,32
282	391280,85	2258899,24
283	391329,63	2258933,08
284	391363,44	2258989,79
285	391590,33	2259113,94
286	391621,69	2259166,30
287	391648,69	2259201,56
288	391745,89	2259386,48
289	391778,92	2259369,12
290	391799,43	2259375,71
291	391811,24	2259399,32
292	391807,18	2259416,24
293	391771,04	2259434,32
294	391858,76	2259601,20
295	391871,71	2259594,39
296	391869,12	2259589,43
297	391890,39	2259578,32
298	391904,06	2259604,49
299	391881,87	2259616,16
300	391886,40	2259624,80
301	391890,24	2259626,04
302	391906,01	2259628,69
303	391904,85	2259635,59
304	391888,58	2259632,85
305	391884,06	2259631,40
306	391876,69	2259635,31
307	391900,16	2259679,96
308	392083,39	2259772,41
309	392185,46	2259850,45
310	392257,73	2259911,83
311	392314,18	2259975,23

Взам. инв. №	Подп. и дата	Инв. № подл.							Лист
			2021/354/ДС50-ППТ						
Изм.	Кол.уч	Лист	№ док	Подп.	Дата			20	

Номер поворотной точки	Координаты, м	
	X	Y
312	392376,26	2260011,61
313	392383,79	2260018,01
314	392393,31	2260006,81
315	392411,59	2260022,35
316	392402,07	2260033,55
317	392465,99	2260087,88
318	392544,95	2260125,53
319	392552,81	2260183,45
320	392552,17	2260220,61
321	392558,72	2260268,64
322	392645,37	2260269,31
323	392822,62	2260239,63
324	392826,07	2260239,53
325	392827,31	2260200,32
326	392834,30	2260200,55
327	392833,03	2260239,33
328	392901,34	2260237,35
329	393086,72	2260298,90
330	393130,72	2260173,92
331	393152,62	2260080,85
332	393201,33	2260060,43
333	393220,13	2259990,80
334	393276,42	2259973,29
335	393328,80	2259972,59
1	393374,46	2259998,91
336	384762,40	2252415,20
337	384739,82	2252475,28
338	384635,34	2252763,68
339	384586,39	2252895,66
340	384535,77	2253040,73
341	384517,05	2253083,28
342	384545,59	2253095,84
343	384555,57	2253073,08
344	384548,50	2253071,42
345	384558,12	2253049,53
346	384608,97	2252903,79
347	384657,87	2252771,94
348	384762,34	2252483,59
349	384793,77	2252399,95
350	384812,35	2252389,45
351	384821,60	2252392,89
352	384827,21	2252358,32
353	384784,24	2252327,07
354	384765,34	2252327,38
336	384762,40	2252415,20

Взам. инв. №	
Подп. и дата	
Инв. № подл.	

Изм	Кол.уч	Лист	№ док	Подп.	Дата

2021/354/ДС50-ППТ

Лист

21

1.4 Перечень координат характерных точек границ зон планируемого размещения линейных объектов, подлежащих реконструкции в связи с изменением их местоположения

Каталог координат границ зон планируемого размещения линейных объектов, подлежащих реконструкции в связи с изменением их местоположения, система координат МСК-59

Номер поворотной точки	Координаты, м	
	X	Y
Участок 1		
20	393222,09	2260226,31
2	393207,82	2260258,78
24	393225,35	2260267,05
23	393231,41	2260253,48
22	393243,09	2260243,16
21	393227,19	2260225,18
20	393222,09	2260226,31
Участок 2		
7	391752,15	2259385,47
8	391770,09	2259376,59
9	391822,23	2259474,41
10	391859,22	2259456,29
11	391888,03	2259518,22
12	391916,82	2259576,53
13	391975,85	2259694,22
14	391985,51	2259704,89
15	392042,72	2259727,65
16	392073,87	2259744,75
17	392093,51	2259757,79
18	392114,23	2259773,31
19	392178,27	2259826,30
20	392324,24	2259946,75
21	392337,99	2259958,15
22	392413,73	2260019,84
23	392400,77	2260035,08
24	392325,29	2259973,60
25	392311,49	2259962,17
26	392165,53	2259841,71
27	392101,85	2259789,03
28	392081,97	2259774,13
29	392063,51	2259761,88
30	392034,18	2259745,78
31	391973,80	2259721,76
32	391959,20	2259705,62
33	391903,22	2259592,88
34	391888,64	2259600,14
35	391881,58	2259586,64
36	391896,27	2259579,73
37	391869,99	2259526,86
38	391849,70	2259483,23
39	391813,68	2259500,88
7	391752,15	2259385,47
Участок 3		

Взам. инв. №							Лист
Подп. и дата							22
Инв. № подл.							2021/354/ДС50-ППТ
Изм.	Кол.уч	Лист	№ док	Подп.	Дата		

Номер поворотной точки	Координаты, м	
	X	Y
40	384510,29	2253051,17
41	384497,20	2253084,50
42	384542,86	2253102,54
342	384545,59	2253095,84
44	384550,88	2253083,78
45	384554,98	2253084,90
46	384600,97	2252955,96
47	384602,72	2252950,13
48	384607,27	2252935,06
49	384619,36	2252904,62
50	384621,05	2252900,37
51	384627,66	2252879,87
52	384630,32	2252871,63
53	384635,04	2252859,01
54	384641,90	2252840,65
55	384651,02	2252816,27
56	384655,70	2252804,49
57	384657,64	2252799,60
58	384663,07	2252785,96
59	384670,26	2252767,86
60	384678,35	2252747,50
61	384686,68	2252726,54
62	384693,50	2252709,40
63	384698,93	2252695,72
64	384707,01	2252675,39
65	384708,90	2252670,64
66	384713,58	2252657,21
67	384720,83	2252636,39
68	384728,61	2252614,08
69	384730,10	2252609,80
70	384734,91	2252597,23
71	384741,34	2252580,42
72	384754,19	2252546,81
73	384758,15	2252536,45
74	384814,82	2252388,30
75	384820,93	2252355,03
76	384815,79	2252341,87
77	384772,11	2252334,64
78	384771,52	2252347,59
79	384763,41	2252380,30
40	384510,29	2253051,17

1.5 Предельные параметры разрешенного строительства, реконструкции объектов капитального строительства, входящих в состав линейных объектов в границах зон их планируемого размещения

Предельный параметр	Значение
Предельное количество этажей и (или) предельная высота объектов капитального строительства, входящих в состав линейного объекта, в границах каждой зоны планируемого размещения таких объектов	не подлежат установлению

Взам. инв. №	Подп. и дата						Лист	
Инв. № подл.							2021/354/ДС50-ППТ	23
		Изм	Кол.уч	Лист	№ док	Подп.		

а также объекты, обладающие признаками объекта культурного наследия, отсутствуют. Участок расположен вне зоны охраны и защиты зон объектов культурного наследия. Следовательно, в данном проекте отсутствует необходимость осуществления мероприятий по сохранению объектов культурного наследия от возможного негативного воздействия в связи с размещением линейного объекта.

1.8 Мероприятия по охране окружающей среды

В данном проекте существует необходимость в проведении мероприятий по охране окружающей среды.

Основным мероприятием, направленным на снижение негативного воздействия на компоненты природной среды в период строительства и эксплуатации проектируемых объектов, является обеспечение безаварийной работы, что может быть достигнуто путем:

- неукоснительного соблюдения природоохранного законодательства, санитарных и экологических нормативных нагрузок на компоненты природной среды;
- строгого соблюдения технологических параметров, правил технической эксплуатации, промышленной и экологической безопасности;
- автоматизации технологических процессов и их контроля;
- систематического контроля всего технологического процесса со стороны обслуживающего персонала, руководителей подразделений, экологической службы предприятия.

Контроль состояния атмосферного воздуха, поверхностных вод, почв, растительности в период строительства и эксплуатации должен осуществляться в соответствии с разработанными и утвержденными программами производственного контроля и экологического мониторинга. Вновь построенные объекты должны быть включены в программу наблюдений.

Атмосферный воздух. Для сохранения существующего состояния атмосферного воздуха на территории инженерно-экологических изысканий рекомендуется предусмотреть:

- 1) в период строительства:
 - строгое соблюдение норм и правил природоохранного законодательства, технологии производственного процесса;
 - текущий производственный контроль экологического состояния территории обустройства;
 - организацию мест стоянок, заправки и ремонта техники, уборку территории от отходов, связанных с ремонтом и эксплуатацией транспорта и техники;
 - благоустройство территории по окончании строительства;
- 2) в период эксплуатации:
 - соблюдение утвержденных нормативов ПДВ для обеспечения охраны атмосферного воздуха и поддержания уровня его загрязнения в пределах допустимых норм;

Изм.	Кол.уч	Лист	№ док	Подп.	Дата	Взам. инв. №
						Подп. и дата
Изм. № подл.						

- приборы контроля и автоматизации, аппаратуру управления и сигнализации во взрывоопасных и пожароопасных помещениях;
- оснащение предохранительными клапанами аппаратуры, в которой может возникнуть давление, превышающее расчетное;
- текущий производственный контроль экологического состояния прилегающей территории.

Предлагается организовать производственный контроль:

- точного соблюдения технологического регламента работ;
- работы контрольно-измерительных приборов и автоматики;
- герметичности оборудования;
- выбросов загрязняющих веществ от источников выделения.

Водные объекты. На территории ИЭИ наиболее уязвимы к техногенному воздействию поверхностные водотоки, водоемы и водоносные горизонты, залегающие первыми от поверхности.

К основным мерам, направленным на охрану водных объектов, относятся:

- предупреждение поступления загрязняющих веществ с территории производственной площадки в водотоки путем строгого соблюдения технологического режима и требований природоохранного законодательства.

Для обеспечения реализации данных направлений необходимо предусмотреть:

1) в период строительства:

- организацию мест стоянок техники и транспорта за пределами водоохраных зон;
- сбор и утилизацию производственных отходов;

2) в период эксплуатации:

- устройство под технологическим оборудованием поддонов с бортиком по периметру для локализации, сбора и отведения случайных проливов токсичных жидкостей;

При антропогенном вмешательстве в окружающую среду в процессе строительства интенсивность и направленность руслового процесса пересекаемых водотоков может измениться. Рекомендуется проводить мониторинг за развитием русловых деформаций и других видов водной эрозии на проектируемом переходе через реки в процессе строительства и в начальный период эксплуатации ежегодно после прохождения весеннего половодья и перед ледоставом (2 раза в год).

Почвенный покров. Разработка мероприятий и рекомендаций по предотвращению и снижению неблагоприятных последствий должна включать меры по оздоровлению и восстановлению почвенного покрова. При строительстве и эксплуатации проектируемых объектов предлагаются следующие мероприятия:

- строгое соблюдение установленных границ земельного отвода путем выноса трассы коммуникаций в натуру;
- сохранение почвенно-растительного грунта в буртах для последующего использования при рекультивации нарушенных участков;
- передвижение транспорта только по существующим проездам и дорогам;

Взам. инв. №	Подп. и дата	Инв. № подл.							Лист
									26
						2021/354/ДС50-ППТ			
Изм	Кол.уч	Лист	№ док	Подп.	Дата				

В целях снижения или возможного полного исключения аварий приняты технические решения, обеспечивающие безаварийные и безопасные условия эксплуатации объектов.

С целью уменьшения риска аварий проектом предусмотрены следующие мероприятия:

- герметизированная схема транспорта нефти;
- трубопроводы и арматура приняты стальные на давление, превышающее технологическое;
- повышенная толщина стенки трубопроводов относительно расчетной;
- надземные стальные трубопроводы, оборудование и арматура покрываются краской для защиты от атмосферной коррозии в соответствии с СТП 09-001-2013 «Стандарт предприятия по применению фирменного стиля на объектах ООО «ЛУКОЙЛ-ПЕРМЬ»;
- система неразрушающего контроля соединений стальных трубопроводов и несущих конструкций;
- испытание оборудования и трубопроводов после монтажа и ремонта;
- расположение проектируемых сооружений и трубопроводов с учетом требований действующих норм и правил;
- устройство подъездов ко всем технологическим объектам;
- ремонт оборудования и трубопроводов производится только после отключения и сброса давления;
- оснащение проектируемых объектов первичными средствами пожаротушения;
- заземление оборудования и трубопроводов;
- переносные газоанализаторы, при помощи которых производится контроль рабочей среды во время обслуживания оборудования и при производстве ремонтных работ;
- обязательный контроль качества выполнения строительно-монтажных работ.

Для обеспечения предупреждения развития аварий и локализации аварийных выбросов проектом предусмотрены следующие мероприятия:

- площадка куста скважин обвалована. Высота земляного вала составляет не менее 1,0 м при ширине бровки поверху – 0,5 м и заложении откосов 1:1,5.
- устройство бордюра по периметру площадок с технологическим оборудованием для сбора проливов нефти при эксплуатации и текущем ремонте;
- приустьевые площадки скважин, площадки устройств приема и пуска очистных устройств предусматриваются с бордюром и ливневой канализацией.

Важную роль по предупреждению аварий и локализации выбросов опасных веществ в период эксплуатации играет:

- своевременное проведение периодических осмотров оборудования, периодического испытания предохранительной и регулирующей арматуры;
- обучение обслуживающего персонала действиям по ликвидации возможных аварий;

Взам. инв. №						Лист
Подп. и дата						2021/354/ДС50-ППТ
Инв. № подл.						28
	Изм	Кол.уч	Лист	№ док	Подп.	

- наличие исправных средств пожаротушения.

Мероприятия по защите персонала и предупреждению чрезвычайных ситуаций, вызванных авариями на рядом расположенных объектах производственного назначения и линейных объектах, включают в себя:

- ознакомление персонала с возможной опасностью при авариях рядом расположенных объектах производственного назначения и линейных объектах, мерами первой медицинской помощи пострадавшим;
- экстренная эвакуация людей с территории объекта в направлении перпендикулярном направлению ветра;
- использование средств индивидуальной защиты;
- наличие на проектируемом объекте комплекта медицинских средств для оказания первой помощи пострадавшим.

Несанкционированное вмешательство в технологический процесс может также повлиять на снижение производительности, остановку производства, развитие аварии (взрывы, пожары, травмирование и гибель людей).

Охрану объектов ООО «ЛУКОЙЛ-ПЕРМЬ» осуществляет ООО Агентство «Луком-А-Пермь» по договору. Доступ физических лиц, транспортных средств и грузов на объекты ООО «ЛУКОЙЛ-ПЕРМЬ» осуществляется в соответствии с Приказом ГД № а-159 от 27.02.2018 г. «Об утверждении Положения о пропускном и внутриобъектовом режимах в ООО «ЛУКОЙЛ-ПЕРМЬ». Кроме того, на территорию объектов производственного назначения запрещен внос взрывчатых, радиоактивных, отравляющих, ядовитых, химически активных, легковоспламеняющихся и сильно пахнущих предметов и веществ.

Доступ работников эксплуатирующей организации и сторонних организаций на объекты ЦДНГ осуществляется по пропускам установленного образца. Во время нахождения на территории объекта ЦДНГ работники эксплуатирующей организации и сторонних организаций и посетители обязаны постоянно иметь при себе пропуск установленного образца.

При осмотре территории особое внимание обращается на инородные предметы и признаки постороннего вмешательства, которые могут повлиять на нормальный режим эксплуатации промышленного объекта. При обнаружении постороннего вмешательства, информация немедленно сообщается диспетчеру и местное отделение ОВД.

Для управления технологическими процессами проектируемого объекта применяется существующая АСУ ТП и локальные системы контроля и управления. Проектом предусматривается интеграция новых средств контроля и автоматики в существующие системы управления.

В ООО «ЛУКОЙЛ-ПЕРМЬ» создано аварийно-спасательное формирование, в состав которого входят 12 аварийно-спасательных групп, которое, в соответствии с выданным свидетельством от 31.08.2016 г., допущено к проведению поисково-спасательных работ. Общая численность НАСФ - 260 человек, в том числе 208 аттестованных спасателей:

Цеха добычи нефти и газа ЦДНГ № 2:

- нештатные аварийно-спасательные группы по ликвидации аварийных разливов нефти ЦДНГ № 2;

Взам. инв. №	Подп. и дата	Инв. № подл.							Лист
									29
						2021/354/ДС50-ППТ			
Изм	Кол.уч	Лист	№ док	Подп.	Дата				

б) средства связи и передачи данных.

Центральная база производственного обслуживания.

Силы и средства специализированных организаций, в соответствии с заключенными договорами:

– пожарная охрана объектов осуществляется силами ПЧ ФКУ на основании заключенных договоров: ФКУ 6 ОФПС ГПС МЧС РФ по Пермскому краю № 16Z1837 от 26.09.2016 г.;

– ООО «Сервис Трубопроводного Транспорта» - обслуживание линейных производственных объектов ООО «ЛУКОЙЛ-ПЕРМЬ», в том числе с использованием специальной техники;

– государственное казенное учреждение «Аварийно-спасательное формирование Северо-Восточная противоданная военизированная часть Министерства энергетики Российской Федерации» (далее ГУ АСФ СВПФВЧ), подразделением которого является Пермский военизированный отряд (далее ПВО), базирующийся в пос. Нагорный г. Кунгура – привлечение специалистов и оборудования для ликвидации газонефтеводопроявлений и открытых нефтяных фонтанов.

Кроме того, для предупреждения и ликвидации ЧС могут привлекаться силы и средства подрядных организаций, осуществляющих сервисное обслуживание оборудования, на основании и в рамках заключенных с ними договоров, с возмещением произведенных ими затратами по ликвидации ЧС.

Если масштабы ЧС таковы, что силами и средствами объектового звена Общества локализовать или ликвидировать ее невозможно, комиссия КЧС ООО «ЛУКОЙЛ-ПЕРМЬ» обращается за помощью к КЧС ПАО «ЛУКОЙЛ», которые оказывают необходимую помощь.

При недостаточности привлеченных сил и средств для ликвидации ЧС, в установленном порядке привлекаются силы и средства Пермской краевой подсистемы РСЧС.

1.10 Красные линии

В соответствии с пунктом 11 статьи 1 Градостроительного кодекса РФ, в редакции, действующей в настоящее время - красные линии - линии, которые обозначают границы территорий общего пользования и подлежат установлению, изменению или отмене в документации по планировке территории. Территории, занятые проектируемыми объектами, не являются территориями общего пользования.

Взам. инв. №					
	Подп. и дата				
Инв. № подл.					
	2021/354/ДС50-ППТ				
Изм	Кол.уч	Лист	№ док	Подп.	Дата
					Лист
					30