

Министерство науки и высшего образования Российской Федерации
Федеральное государственное автономное образовательное учреждение
высшего образования

«Пермский национальный исследовательский политехнический университет»
«Научно-проектный институт обустройства нефтяных и газовых месторождений»

ООО «ЛУКОЙЛ-ПЕРМЬ»

Документация по планировке территории для размещения объекта:
«Модуль 192. Строительство и обустройство скважин Таныпского
месторождения» (куст №13)

Проект планировки территории

Т2. Материалы по обоснованию проекта планировки территории

24174-РРТ

Инов. № подл.	Подп. и дата	Взам. инв. №

Изм.	№ док.	Подп.	Дата

Министерство науки и высшего образования Российской Федерации
Федеральное государственное автономное образовательное учреждение
высшего образования

«Пермский национальный исследовательский политехнический университет»
«Научно-проектный институт обустройства нефтяных и газовых месторождений»

ООО «ЛУКОЙЛ-ПЕРМЬ»

Документация по планировке территории для размещения объекта:
«Модуль 192. Строительство и обустройство скважин Таныпского
месторождения» (куст №13)

Проект планировки территории

T2. Материалы по обоснованию проекта планировки территории

24174-РРТ

Главный инженер

В.А. Войтенко

Главный инженер проекта

О.Н. Чистяков






Изм.	№ док.	Подп.	Дата

Взам. инв. №	
Подп. и дата	
Инв. № подл.	

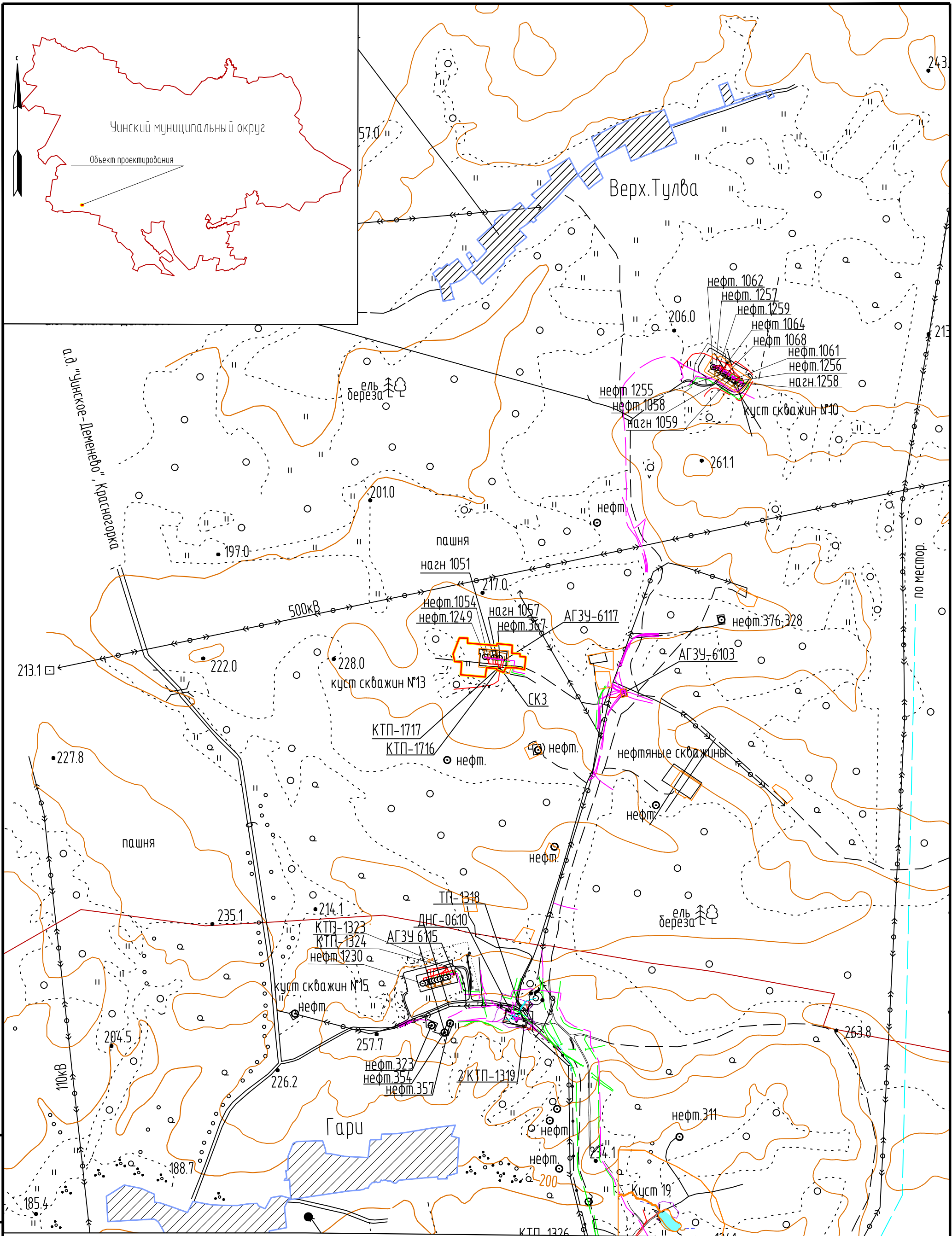
Содержание

Раздел 3 «Материалы по обоснованию проекта планировки территории. Графическая часть»	4
Схема расположения элемента планировочной структуры	5
Схема использования территории в период подготовки проекта планировки территории	6
Схема границ зон с особыми условиями использования территорий, особо охраняемых природных территорий	7
Схема границ территорий, подверженных риску возникновения чрезвычайных ситуаций природного и техногенного характера	8
Схема конструктивных и планировочных решений	9
Раздел 4 «Материалы по обоснованию проекта планировки территории. Пояснительная записка»	10
1. Описание природно-климатических условий территории, в отношении которой разрабатывается проект планировки территории	21
2. Обоснование определения границ зон планируемого размещения линейных объектов	22
3. Обоснование определения границ зон планируемого размещения линейных объектов, подлежащих реконструкции в связи с изменением их местоположения	33
4. Обоснование определения предельных параметров застройки территории в границах зон планируемого размещения объектов капитального строительства, проектируемых в составе линейных объектов	33
5. Ведомость пересечений границ зон планируемого размещения линейного объекта (объектов) с сохраняемыми объектами капитального строительства (здание, строение, сооружение, объект, строительство которого не завершено), существующими и строящимися на момент подготовки проекта планировки территории	34
6. Ведомость пересечений границ зон планируемого размещения линейного объекта (объектов) с объектами капитального строительства, строительство которых запланировано в соответствии с ранее утвержденной документацией по планировке территории	34
7. Ведомость пересечений границ зон планируемого размещения линейного объекта (объектов) с водными объектами (в том числе с водотоками, водоемами, болотами и т.д.)	34
8. Вертикальная планировка и инженерная подготовка территории	34
Приложения	36



Изм.	Кол.уч	Лист	№ док	Подп.	Дата	24174-РРТ.Т2.5		
Разработал	Ковалева		02.26	Стадия	Лист	Листов		
Проверил	Щеголева		02.26	ПТТ	1	1		
Нач.отдела	Щеголева		02.26	СОДЕРЖАНИЕ			НПИ ОНГМ	

СОДЕРЖАНИЕ

НПИ ОНГМ



Взам. инв. N
Подпись и дата
Инв. N подл.

Условные обозначения:
 - границы территории, в отношении которой осуществляется подготовка схемы расположения элемента планировочной структуры
 - границы зоны планируемого размещения линейного объекта

Масштаб 1:16 000

Изм.	Кол.уч.	Лист	N док.	Подпись	Дата
Разработал		Ковалева		<i>[Signature]</i>	02.26
Проверил		Щеголева		<i>[Signature]</i>	02.26
Нач. отдела		Щеголева		<i>[Signature]</i>	02.26

24174-PPT.T2.GCH		
«Модуль 192. Строительство и обустройство скважин Таныпского месторождения» (куст №13)		
Проект планировки территории	Стадия	Лист
Материалы по обоснованию	ППТ	1
Схема расположения элемента планировочной структуры		Листов
		5
НПИ ОНГМ		



Начало выкидных трубопроводов
от скв. № 1261, 1262, 748;
L1=166 м; L2=148 м; L3=138 м

59:36:0940001:388

Конец выкидных трубопроводов
от скв. № 1261, 1262, 748;
L1=166 м; L2=148 м; L3=138 м

59:36:0940001:534

Защитный кожух $\varnothing 325 \times 10,0$, L=14,0 м

59:36:0940001:533(2)

59:36:0940001:551(1)

59:36:0940001:534

59:36:0940001:544

59:36:0940001:388

- Условные обозначения:
- границы территории, в отношении которой осуществляется подготовка проекта планировки территории
 - границы зоны планируемого размещения линейного объекта
 - 59:36:0940001:428 — кадастровый номер земельного участка
 - границы земельного участка по сведениям ЕГРН
 - 59:40:99002 — номер кадастрового квартала
 - граница кабельного ввода
 - Форма собственности:
 - земельные участки, находящиеся в собственности ФЛ/ИП
 - земельные участки, находящиеся в собственности МО
- Категории земель:
- земли сельскохозяйственного назначения
- Проектируемые сети:
- водовод
 - нефтепровод
 - канализация
 - кабель КИП и А
 - кабель силовой
- кабель электрозащиты
- контактное устройство
- кабель связи
- линия заземления, заземлители

24.174-РРТ.Т2.СНН				
«Модуль 192. Строительство и обустройство скважин Таныпского месторождения» (куст №3)				
Изм.	Колуч.	Лист	Ил. док.	Дата
Разработчик	Кабалева	21 док.		02.26
Проверил	Щеголева	21 док.		02.26
Нач. отдела	Щеголева	21 док.		02.26
Проект планировки территории Материалы по обоснованию				Статус
				Лист
				Листов
Схема использования территории в период подготовки проекта планировки территории				ППТ
				2
				5
				НПИ ОНГМ
Формат А1				

Масштаб 1:500

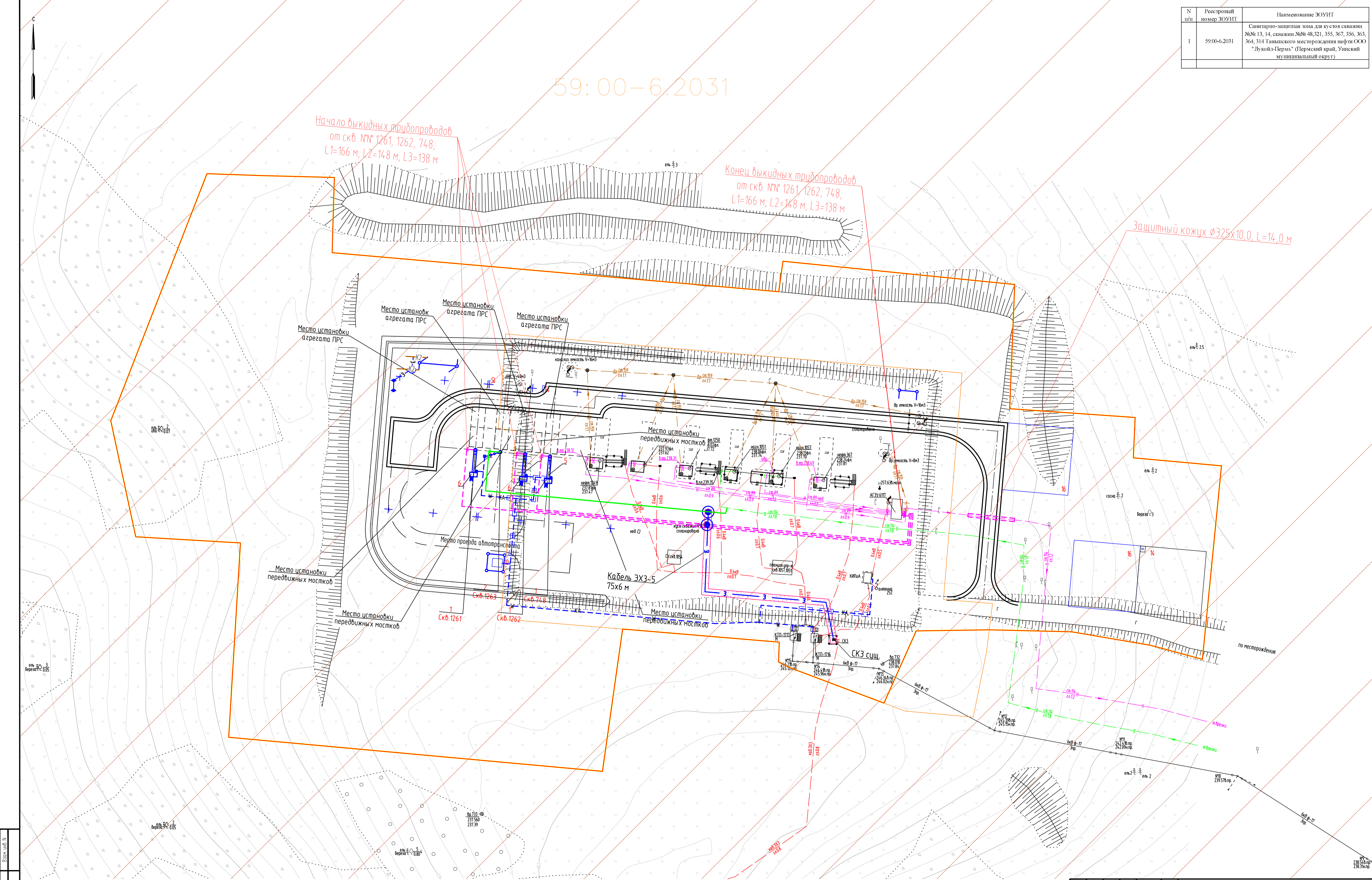
N п/п	Реестровый номер ЗОУИТ	Наименование ЗОУИТ
1	59:00-6.2031	Санитарно-защитная зона для кустов скважин №№ 13, 14, скважин №№ 48, 321, 355, 367, 356, 363, 364, 314 Таныпского месторождения нефти ООО "Лукойл-Пермь" (Пермский край, Уинский муниципальный округ)

59:00-6.2031

Начало выкидных трубопроводов от скв. №№ 1261, 1262, 748, L1=166 м, L2=148 м, L3=138 м

Конец выкидных трубопроводов от скв. №№ 1261, 1262, 748, L1=166 м, L2=148 м, L3=138 м

Защитный кожух Ø325x10,0, L=14,0 м



Вариант № 1
Лист № 1
Имя файла

- Условные обозначения:
- границы территории, в отношении которой осуществляется подготовка проекта планировки территории
 - границы зоны планируемого размещения линейного объекта
 - границы зоны с особыми условиями использования территории, подлежащей установлению в связи с размещением линейного объекта
 - Особо охраняемая природная территория регионального значения «Уинский»
- Границы зон с особыми условиями использования территории, установленные в соответствии с законодательством РФ (по сведениям ЕГРН)
- границы ЗОУИТ, охранная зона инженерных коммуникаций
- Проектируемые сети:
- водопровод
 - нефтепровод
 - канализация
 - кабель КИП и А
 - кабель силовой
- кабель электропитания
- контактное устройство
 - кабель связи
 - линия заземления, заземлитель

24.174-РРТ.Т2.ГСН				
«Модуль 192. Строительство и обустройство скважин Таныпского месторождения» (куст №13)				
Изм.	Копия	Лист	№ док.	Дата
Разработан	Кабалева			02.26
Проверен	Щеголева			02.26
Нач. отдела	Щеголева			02.26
Проект планировки территории				
Материалы по обоснованию				
Статус	Лист	Листов		
ППТ	3	5		
Схема границ зон с особыми условиями использования территории, особо охраняемых природных территорий, лесничеств				
ИПН ОНГМ				
Формат А1				

Масштаб 1:500



Взам. инб. N
Подпись и дата
Инб. N подл.

- Специальные обозначения:**
- Граница муниципального округа
 - Граница населенного пункта
- Поверхностные водные объекты**
- Водоток (река, ручей, канал)
 - Водоём (озеро, пруд, обводненный карьер, водохранилище)
- Категории земель**
- Земли населенных пунктов
 - Земли лесного фонда
 - Земли промышленности, энергетики, транспорта, связи, радиосвязи, телевидения, информатики, земли для обеспечения космической деятельности, земли обороны, безопасности и земли иного специального назначения
 - Земли сельскохозяйственного назначения
 - Земли запаса
- Объекты инженерной инфраструктуры**
- Линии электропередачи 35 кВ
 - Линии электропередачи 10 кВ
 - Магистральный нефтепровод
 - Нефтепровод прочий
 - Фонд скважин
- Территории, подверженные риску возникновения чрезвычайных ситуаций**
- Территории, подверженные риску возникновения чрезвычайных ситуаций природного характера
 - Территории, подверженные риску возникновения чрезвычайных ситуаций техногенного характера
- границы территории, в отношении которой осуществляется подготовка проекта планировки
 — границы зоны планируемого размещения линейного объекта

Масштаб 1:20 000

Изм.	Кол.уч.	Лист	N док.	Подпись	Дата
Разработал		Ковалева		<i>[Подпись]</i>	02.26
Проверил		Щеголева		<i>[Подпись]</i>	02.26
Нач.отдела		Щеголева		<i>[Подпись]</i>	02.26

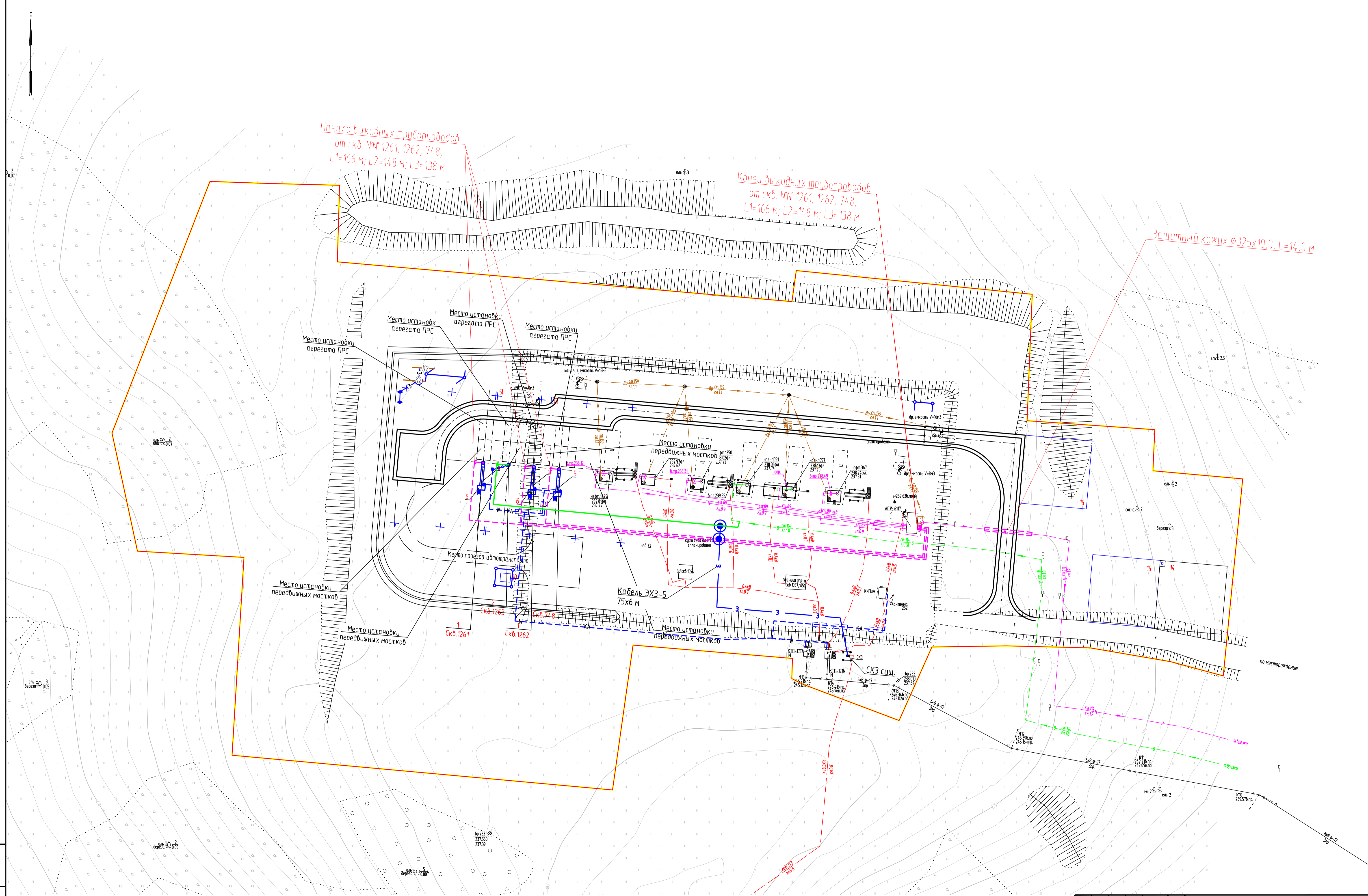
24.174-PP.T.2.GCH		
«Модуль 192. Строительство и обустройство скважин Таныпского месторождения» (куст №13)		
Проект планировки территории Материалы по обоснованию	Стадия ППТ	Лист 4
Схема границ территорий, подверженных риску возникновения чрезвычайных ситуаций природного и техногенного характера	Листов 5	
НПИ ОНГМ		



Начало выкидных трубопроводов
от скв. №№ 1261, 1262, 748;
L1=166 м; L2=148 м; L3=138 м

Конец выкидных трубопроводов
от скв. №№ 1261, 1262, 748;
L1=166 м; L2=148 м; L3=138 м

Защитный кожух $\phi 325 \times 10,0$, L=14,0 м



Вариант №1
Лист №10
Имя файла

- Условные обозначения
- границы территории, в отношении которой осуществляется подготовка проекта планировки территории
 - границы зоны планируемого размещения линейного объекта
- Проектируемые сети
- водопровод
 - канализация
 - кабель КИП и А
 - кабель силовой
 - кабель электрозащиты
 - контактное устройство
 - кабель связи
 - линия заземления, заземлители

Масштаб 1:500

24-174-ПРТ Т2.6СН					«Модуль 192. Строительство и обустройство скважин Таныпского месторождения» (куст МЭ)				
Изм.	Кол.уч.	Лист	Ил. док.	Подпись	Дата	Проект планировки территории Материалы по обоснованию	Статус	Лист	Листов
Разработал	Кабалева				02.26		ППТ	5	5
Проверил	Щеголева				02.26				
Нач. отдела	Щеголева				02.26				
Схема конструктивных и планировочных решений							НПИ ОНГМ		
Формат А1									

**Раздел 4 «Материалы по обоснованию проекта планировки территории.
Пояснительная записка»**

Инв. № полл.	Полл. и лата	Взам. инв. №					Лист
Изм	Колуч	Лист	№ док	Подп.	Дата		

24174-РРТ.Т2.ТСН

1. Описание природно-климатических условий территории, в отношении которой разрабатывается проект планировки территории

В административном положении район работ расположен на территории Уинского муниципального округа Пермского края.

По схематической карте климатического районирования территории Российской Федерации для строительства район работ относится к строительно-климатическому подрайону IV.

При составлении климатической характеристики района изысканий использовались материалы по метеостанции Чернушка, недостающие сведения приведены по метеостанции Пермь.

Климат рассматриваемой территории континентальный, с холодной, продолжительной зимой, теплым, но сравнительно коротким летом, ранними осенними и поздними весенними заморозками. Зимой на Урале часто наблюдается антициклон с сильно охлажденным воздухом. Охлаждение воздуха в антициклонах происходит, главным образом, в нижних слоях, одновременно уменьшается влагосодержание этих слоев. С высотой температура воздуха в зимнее время обычно возрастает.

Особое значение, как фактор климата, имеет циклоническая деятельность, которая усиливает меридиональный обмен воздушных масс. Таким образом, увеличивается климатическое значение адвекции. Непосредственным результатом этого является большая временная и пространственная изменчивость всех метеорологических характеристик и погоды в целом.

Средняя годовая температура воздуха в районе составляет плюс 2,4°C. Самым холодным месяцем в году является январь. Средняя температура января составляет минус 14,3°C. Абсолютный минимум температуры составил минус 54°C. Средний из ежегодных абсолютных минимумов температуры воздуха составил минус 38,7°C.

Изм	Кол.уч	Лист	№ док	Подп.	Дата	Взам. инв. №	Полн. и дата	Инв. № полн.	24174-РРТ.Т2.ТСН	Лист

Самым теплым месяцем является июль. Средняя температура июля составляет плюс 18,6°C. Абсолютный максимум температуры составил плюс 38°C.

2. Обоснование определения границ зон планируемого размещения линейных объектов

Размер границ зон планируемого размещения объекта обеспечивает размещение проектируемой трассы, строительных механизмов, площадок складирования материалов и изделий, временных инвентарных бытовых помещений.

В соответствии с заданием на проектирование и техническим условиям предусматривается разработка документации по планировке территории для размещения «Модуль 192. Строительство и обустройство скважин Таныпского месторождения» (куст №13) в пределах строительной полосы.

Сведения о зонах с особыми условиями использования территорий

Для обеспечения нормальных условий эксплуатации и исключения возможности повреждения кабельных линий должны быть установлены охранные зоны согласно Постановлению от 24 февраля 2009 года №160 «О порядке установления охранных зон объектов электросетевого хозяйства и особых условий использования участков, расположенных в границах таких зон», установлена ширина охранных зон:

- вдоль подземных кабельных линий электропередачи - в виде части поверхности участка земли, расположенного под ней участка недр (на глубину, соответствующую глубине прокладки кабельных линий электропередачи), ограниченной параллельными вертикальными плоскостями, отстоящими по обе стороны линии электропередачи от крайних кабелей на расстоянии 1 метра.

Изн. № полл.	Взам. инв. №
Изм	Кол.уч
Лист	№ док
Подп.	Дата

Изм	Кол.уч	Лист	№ док	Подп.	Дата

24174-РРТ.Т2.ТСН

Лист

В иных административно территориальных образованиях отсутствуют существующие и планируемые к созданию ООПТ федерального значения и их охранные зоны. Проектируемый объект находится в Уинском муниципальном округе.

По сведениям Министерства природных ресурсов, лесного хозяйства и экологии Пермского края (Приложение Г) объект находится в границах ООПТ регионального значения – государственный природный биологический заказник Пермского края «Уинский». Границы и режим особой охраны ООПТ «Уинский» утверждены постановлением Правительства Пермского края от 28 марта 2008 г. № 64-п «Об особо охраняемых природных территориях регионального значения».

На территориях государственных природных биологических заказников Пермского края (далее - заказник) запрещается:

1.1. проведение сплошных рубок лесных насаждений, за исключением санитарно-оздоровительных мероприятий, в том числе рубок погибших и поврежденных насаждений, а также за исключением рубок, проводимых в целях, предусмотренных частями 5, 6 статьи 21 Лесного кодекса Российской Федерации;

1.2. проезд и стоянка автотранспортных средств граждан и юридических лиц вне дорог общего пользования, дорог, предусмотренных материалами лесоустройства, проектами освоения лесов, кроме случаев, связанных с проведением мероприятий по охране заказника, а также мероприятий по сохранению и восстановлению природных комплексов и их компонентов, расположенных в границах заказника, ликвидацией последствий аварий, стихийных бедствий и иных обстоятельств, носящих чрезвычайный характер;

1.3. все виды охоты, за исключением охоты в целях осуществления научно-исследовательской деятельности, образовательной деятельности, а также охоты в целях регулирования численности охотничьих ресурсов;

1.4. промышленное рыболовство, промышленная заготовка лекарственных растений и недревесных лесных ресурсов;

1.5. мойка транспортных средств;

1.6. вывоз предметов, имеющих историко-культурную ценность;

Изн. № полл.	Полл. и дата	Взам. инв. №

Изм	Кол.уч	Лист	№ док	Подп.	Дата

1.17. иная деятельность, приводящая к необратимым изменениям природных, историко-культурных и геолого-минералогических объектов и природных комплексов;

1.18. нахождение физических лиц, не оформивших разрешение на посещение особо охраняемых природных территорий в соответствии с порядком взимания платы и оформления разрешения на посещение особо охраняемых природных территорий регионального значения физическими лицами, не проживающими в населенных пунктах, расположенных в границах особо охраняемых природных территорий регионального значения в случае, если посещение такой территории осуществляется на основании разрешения.

На территориях заказников разрешается:

2.1. проведение выборочных рубок лесных насаждений (при рубках спелых и перестойных лесных насаждений, при уходе за лесами, а также в целях, предусмотренных частями 5, 6 статьи 21 Лесного кодекса Российской Федерации), санитарных рубок лесных насаждений;

2.2. любительская рыбалка в соответствии с Правилами рыболовства, установленными для Волжско-Камского рыбохозяйственного бассейна;

2.3. создание, эксплуатация и реконструкция объектов лесной инфраструктуры по согласованию с Министерством природных ресурсов, лесного хозяйства и экологии Пермского края;

2.4. создание, эксплуатация и реконструкция объектов рекреационной инфраструктуры по согласованию с правообладателями земельных участков;

2.5. реконструкция и эксплуатация существующих объектов, строительство линейных объектов;

2.6. геологическое изучение, разведка и добыча углеводородного сырья при соблюдении следующих условий:

под работы отводятся земли, обоснованные проектной документацией, утвержденной в установленном порядке, но не более 5% от территории заказника;

размещение объектов производится с учетом водоохраных зон водоемов и водотоков;

Изн. № полл.	Полл. и дата	Взам. инв. №							Лист
			24174-РРТ.Т2.ТСН						
			Изм	Кол.уч	Лист	№ док	Подп.	Дата	

объекты оборудуются системой ливневой канализации, производится обваловка их территории с целью исключения попадания загрязнителей на окружающую территорию;

перемещение транспорта ограничено утвержденной схемой передвижения; трубопроводы, линии электропередач и другие коммуникации прокладываются в соответствии с проектной документацией, утвержденной в установленном порядке;

строительство и эксплуатация объектов осуществляются только с применением технологий, исключающих загрязнение пресных поверхностных и подземных вод;

при обустройстве месторождений реализуется система мероприятий по сохранению гидрогеологического режима постоянных и временных водотоков;

для контроля за состоянием основных компонентов природной среды (атмосферы, гидросферы, растительного и почвенного покрова и животного мира) в течение всего периода эксплуатации месторождения осуществляется комплексный экологический мониторинг;

для эксплуатации объектов возможно осуществление геологического изучения, разведки и добычи подземных вод;

2.7. посещение гражданами специально оборудованных туристических и экологических маршрутов;

2.8. проведение культурно-массовых, оздоровительных, просветительских мероприятий, скалолазание на геологических объектах по согласованию с Министерством природных ресурсов, лесного хозяйства и экологии Пермского края;

2.9. научно-исследовательская работа;

2.10. реинтродукция видов растительного мира, занесенных в Красную книгу Пермского края и Красную книгу Российской Федерации;

2.11. обустройство экологических троп, смотровых площадок, мест наблюдения за объектами животного и растительного мира, существующей дорожно-тропиночной сети, установка природоохранных знаков Министерством

Инв. № полл.	Полл. и дата	Взам. инв. №					Лист
			Изм	Кол.уч	Лист	№ док	

природных ресурсов, лесного хозяйства и экологии Пермского края без формирования лесных участков;

2.12. заготовка пищевых лесных ресурсов и сбор лекарственных растений;

2.13. проведение необходимых биотехнических мероприятий в отношении охотничьих видов животных;

2.14. сенокошение;

2.15. регулируемый выпас скота;

2.16. иная деятельность, не приводящая к необратимым изменениям природных, историко-культурных и геолого-минералогических объектов и природных комплексов.

По данным Администрации Уинского МО (Приложение В) на участке работ отсутствуют особо охраняемые природные территории местного значения и их охранные зоны.

Поэтому необходимость разработки схемы границ особо охраняемых природных территорий отсутствует.

Территории традиционного природопользования. Согласно Федеральному закону от 07.05.2001 №49-ФЗ территория Пермского края не относится к территориям традиционного природопользования коренных малочисленных народов Севера, Сибири и Дальнего Востока Российской Федерации.

Согласно Перечню мест традиционного проживания и традиционной хозяйственной деятельности коренных малочисленных народов Российской Федерации, утвержденному распоряжением Правительства Российской Федерации от 8 мая 2009 г. № 631-р, места традиционного проживания и традиционной деятельности на территории Пермского края не установлены.

На участках работ отсутствуют территории традиционного природопользования коренных малочисленных народов Севера, Сибири и Дальнего Востока Российской Федерации.

Объекты историко-культурного наследия. По данным Государственной инспекции по охране объектов культурного наследия Пермского края в границах участка работ отсутствуют:

Изм.	Кол.уч	Лист	№ док	Подп.	Дата

- объекты культурного наследия, включенные в единый государственный реестр объектов культурного наследия (памятники истории и культуры) народов Российской Федерации;

- выявленные объекты культурного наследия;
- территории объектов культурного наследия;
- зоны охраны объектов культурного наследия;
- защитные зоны объектов культурного наследия.

В границах земельного участка необходимо провести историко-культурную экспертизу рассматриваемого земельного участка (за исключением техногенного участка в соответствии с постановлением Правительства РФ от 30 декабря 2023 г. №2418), результаты которой направить на согласование в Инспекцию.

Водоохранные зоны и прибрежные защитные полосы. Определение ширины водоохраных зон и прибрежных защитных полос поверхностных водотоков, произведено в соответствии со статьей 65 Водного кодекса Российской Федерации от 03.06.06 г. №74-ФЗ.

Водоохранными зонами являются территории, которые примыкают к береговой линии (границам водного объекта) морей, рек, ручьев, каналов, озер, водохранилищ и на которых устанавливается специальный режим осуществления хозяйственной и иной деятельности в целях предотвращения загрязнения, засорения, заиления указанных водных объектов и истощения их вод, а также сохранения среды обитания водных биологических ресурсов и других объектов животного и растительного мира.

В границах водоохраных зон устанавливаются прибрежные защитные полосы, на территориях которых вводятся дополнительные ограничения хозяйственной и иной деятельности.

Согласно части 4 ст. 65 Водного кодекса РФ ширина водоохранной зоны рек или ручьев устанавливается от их истока для рек или ручьев протяженностью:

- 1) до десяти километров - в размере пятидесяти метров;
- 2) от десяти до пятидесяти километров - в размере ста метров;
- 3) от пятидесяти километров и более - в размере двухсот метров.

Изн. № полл.	Взам. инв. №
Полл. и дата	

Изм	Кол.уч	Лист	№ док	Подп.	Дата

24174-РРТ.Т2.ТСН

Лист

Согласно части 5 статьи 65 Водного кодекса РФ для реки, ручья протяженностью менее десяти километров от истока до устья водоохранная зона совпадает с прибрежной защитной полосой. Радиус водоохранной зоны для истоков реки, ручья устанавливается в размере пятидесяти метров.

Согласно части 11 статьи 65 Водного кодекса РФ ширина прибрежной защитной полосы устанавливается в зависимости от уклона берега водного объекта и составляет тридцать метров для обратного или нулевого уклона, сорок метров для уклона до трех градусов и пятьдесят метров для уклона три и более градуса.

Согласно части 15 статьи 65 Водного кодекса РФ в границах водоохранных зон запрещаются:

- 1) использование сточных вод в целях регулирования плодородия почв;
- 2) размещение кладбищ, скотомогильников, объектов размещения отходов производства и потребления, химических, взрывчатых, токсичных, отравляющих и ядовитых веществ, пунктов захоронения радиоактивных отходов;
- 3) осуществление авиационных мер по борьбе с вредными организмами;
- 4) движение и стоянка транспортных средств (кроме специальных транспортных средств), за исключением их движения по дорогам и стоянки на дорогах и в специально оборудованных местах, имеющих твердое покрытие;
- 5) размещение автозаправочных станций, складов горюче-смазочных материалов (за исключением случаев, если автозаправочные станции, склады горюче-смазочных материалов размещены на территориях портов, судостроительных и судоремонтных организаций, инфраструктуры внутренних водных путей при условии соблюдения требований законодательства в области охраны окружающей среды и настоящего Кодекса), станций технического обслуживания, используемых для технического осмотра и ремонта транспортных средств, осуществление мойки транспортных средств;
- 6) размещение специализированных хранилищ пестицидов и агрохимикатов, применение пестицидов и агрохимикатов;
- 7) сброс сточных, в том числе дренажных, вод;

Изм.	Кол.уч	Лист	№ док	Подп.	Дата

Взам. инв. №

Полн. и дата

Инв. № полн.

8) разведка и добыча общераспространенных полезных ископаемых (за исключением случаев, если разведка и добыча общераспространенных полезных ископаемых осуществляются пользователями недр, осуществляющими разведку и добычу иных видов полезных ископаемых, в границах предоставленных им в соответствии с законодательством Российской Федерации о недрах горных отводов и (или) геологических отводов на основании утвержденного технического проекта в соответствии со статьей 19.1 Закона Российской Федерации от 21 февраля 1992 года N 2395-1 "О недрах").

Согласно части 17 статьи 65 Водного кодекса РФ в границах прибрежных защитных полос наряду с установленными частью 15 настоящей статьи ограничениями запрещаются:

- 1) распашка земель;
- 2) размещение отвалов размываемых грунтов;
- 3) выпас сельскохозяйственных животных и организация для них летних лагерей, ванн.

Согласно части 18 статьи 65 Водного кодекса РФ установление на местности границ водоохранных зон и границ прибрежных защитных полос водных объектов, в том числе посредством специальных информационных знаков, осуществляется в порядке, установленном Правительством Российской Федерации.

Проектируемые объекты не пересекают водные объекты.

Сведения о полезных ископаемых. Согласно выписке из специальных карт с сайта ФГБУ «Росгеолфонд» (<https://rfgf.ru>) приведена информация о наличии в границах земельного участка, на котором планируется строительство объекта капитального строительства, месторождений полезных ископаемых, запасы которых учтены государственным балансом запасов полезных ископаемых, и (или) участков недр, предоставленных в пользование в виде горного отвода:

Номер лицензии: ПЕМ12487НЭ (недропользователь ООО «ЛУКОЙЛ-Пермь»).

Месторождение: Таныпское.

Зоны санитарной охраны источников водоснабжения.

Под испрашиваемыми участками и в радиусе 2 км от него действующие источники хозяйственно-питьевого водоснабжения отсутствуют.

Под испрашиваемыми участками месторождения общераспространенных полезных ископаемых, а также месторождения подземных вод отсутствуют.

В пределах испрашиваемого объекта участки недр местного значения, содержащие подземные воды с объемом добычи не более 500 м³/сутки, отсутствуют.

По данным Министерства природных ресурсов, лесного хозяйства и экологии Пермского края:

- В пределах испрашиваемого объекта установленные зоны санитарной охраны (далее – ЗСО) подземных источников питьевого и хозяйственно-бытового водоснабжения отсутствуют.

Установленные ЗСО поверхностных источников питьевого и хозяйственно-бытового водоснабжения в пределах границ участка «Площадка куста скважин № 13 с внеплощадочными трассами» отсутствуют. Территория в радиусе 2 км от него расположена в пределах установленных границ 2 и 3 поясов ЗСО поверхностного водозабора на р. Быстрый Танып, используемого для питьевого водоснабжения г. Чернушка.

ЗСО поверхностного водозабора на р. Быстрый Танып установлены Приказом Министерства от 26 апреля 2011 г. № СЭД-30-01-03-95.

По данным администрации Уинского МО на участке работ и в радиусе 2 км отсутствуют поверхностные и подземные источники питьевого и хозяйственно-бытового водоснабжения и их зоны санитарной охраны.

Под испрашиваемым участком месторождения общераспространенных полезных ископаемых, а также месторождения подземных вод отсутствуют.

В пределах проектируемого объекта участки недр местного значения, содержащие подземные воды с объемом добычи не более 500 м³/сутки, отсутствуют.

Сведения о скотомогильниках. По данным Государственной ветеринарной инспекции Пермского края в границах проектируемого объекта и зоне радиусом

Изн. № полл.	Пош. и дата	Взам. инв. №

Изм	Кол.уч	Лист	№ док	Подп.	Дата

24174-РРТ.Т2.ТСН

Лист

5. Ведомость пересечений границ зон планируемого размещения линейного объекта (объектов) с сохраняемыми объектами капитального строительства (здание, строение, сооружение, объект, строительство которого не завершено), существующими и строящимися на момент подготовки проекта планировки территории

Пересечения с коммуникациями сторонних организаций отсутствуют.

6. Ведомость пересечений границ зон планируемого размещения линейного объекта (объектов) с объектами капитального строительства, строительство которых запланировано в соответствии с ранее утвержденной документацией по планировке территории

Пересечение границ зоны планируемого размещения проектируемого линейного объекта с объектами капитального строительства, строительство которых запланировано в соответствии с ранее утвержденной документацией по планировке территории, отсутствует.

7. Ведомость пересечений границ зон планируемого размещения линейного объекта (объектов) с водными объектами (в том числе с водотоками, водоемами, болотами и т.д.)

Пересечения с водотоками отсутствуют

8. Вертикальная планировка и инженерная подготовка территории

В соответствии с Приказом Министерства строительства и жилищно-коммунального хозяйства Российской Федерации от 25 апреля 2017 года 740/пр схема вертикальной планировки и инженерной защиты территории не подготавливается, так как проект планировки территории не предусматривает

Изм	Кол.уч	Лист	№ док	Подп.	Дата	Индв. № полл.	Полл. и дата	Взам. инв. №	Лист
									24174-РРТ.Т2.ТСН

СОГЛАСОВАНО
Заместитель Генерального директора
по капитальному строительству
ООО «ЛУКОЙЛ-ПЕРМЬ»

_____ К.В. Каракулов
« 19 » _____ 12 _____ 2024 г.

УТВЕРЖДАЮ
Первый Заместитель Генерального
директора - Главный инженер
ООО «ЛУКОЙЛ-ПЕРМЬ»

_____ Р.И. Пивовар
_____ 2024 г.



ЗАДАНИЕ НА ПРОЕКТИРОВАНИЕ
по объекту

«Модуль 192. Строительство и обустройство скважин Таныпского месторождения»

Перечень основных данных и требований	Основные данные и требования
1. Основание для проектирования	1.1. Среднесрочная инвестиционная программа Группы предприятий ООО «ЛУКОЙЛ-ПЕРМЬ» на 2025– 2027 гг.
2. Вид деятельности	2.1. Новое строительство
3. Адрес объекта проектирования	3.1. Чернушинский административный район, ЦДНГ-6, Таныпское нефтяное месторождение 3.2. Наименование лицензионного участка – Таныпский. Участок месторождений – Таныпское. Номер лицензии – ПЕМ 12487 НЭ.
4. Стадийность проектирования	4.1. Проектная документация. 4.2. Рабочая документация.
5. Ранее выполненная проектная документация по объекту	5.1. № заказа 7009, проектная организация ООО «ЛУКОЙЛ-Инжиниринг», Строительство ДНС-0611. ЦДНГ № 6 5.2. № заказа 6281, проектная организация ООО «ЛУКОЙЛ-Инжиниринг» «Строительство и обустройство скважин Таныпского месторождения» 5.3. «Строительство объектов системы ППД для скважин № 301, 302_2 Таныпского месторождения», договор 21z2100_153, проектная организация НПИ ОНГМ. 5.4. Строительство и обустройство скважин Таныпского месторождения (модуль 175), договор 21z2100_196, проектная организация НПИ ОНГМ.
6. Сроки начала строительства	6.1. Начало выполнения строительно-монтажных работ – 2026 г.
7. Особые условия строительства	7.1. Обустройство скважин на территории действующего предприятия.
8. Основные технико-экономические показатели	8.1. Кустовая площадка № 901 - 4 скважины: 2 – добывающие нефтяные, 2 – нагнетательные; Кустовая площадка № 1033 – 2 добывающие нефтяные скважины;

Взам. инв. №

Полн. и дата

Инв. № полн.

Изм	Кол.уч	Лист	№ док	Подп.	Дата

24174-РРТ.Т2.ТСН

Лист

- 2 -

	<p>Кустовая площадка № 13 - 4 скважины: 3 - добывающие нефтяные, 1 - нагнетательная; Кустовая площадка № 15 - 4 скважины: 2 - добывающие нефтяные, 2 - нагнетательные; Кустовая площадка № 19 - 4 скважины: 3 - добывающие нефтяные, 1 - нагнетательная; Кустовая площадка № 10 - 1 добывающая нефтяная скважина; Кустовая площадка № 83 - 1 добывающая нефтяная скважина; Кустовая площадка № 707 - 3 добывающие нефтяные скважины; Кустовая площадка № 1302 - 4 скважины: 3 - добывающие нефтяные, 1 - нагнетательная. 8.2. Обустройство скважин - 27 шт. 8.3. Планируемая суммарная среднесуточная добыча со скважин составляет 183,9 т/сут. по нефти, 255,4 м3/сут. по жидкости. 8.4. Давление на устье нагнетательных скважин - 18 МПа 8.2. Объем капитальных вложений определить проектом. 8.3. Проект разработать в соответствии с действующими нормами и правилами, в соответствии с выданными исходными данными и техническими условиями.</p>
<p>9. Объем проектирования</p>	<p>9.1. Проектной документацией предусмотреть обустройство скважин и инженерное обеспечение в соответствии с техническими условиями ОДПНГиППД ТПП «Чернушканефтегаз» от 03.09.2024: <i>Кустовая площадка № 901:</i> - 2 - добывающие нефтяные скважины (№№901,702), 2 - нагнетательные скважины (№№ 902,704). Способ эксплуатации - ШГН (СМД). Учет жидкости через АГЗУ-6111. - Строительство выкидных линий от скважин до АГЗУ-6111 ориентировочной протяженностью 60 м, ориентировочного типоразмера Ø 89x5; - Строительство низконапорного водовода от т. вр. в нагн. водовод «ВРП-61010 - скв.1209 (к.1010)» до скв. №902 ориентировочной протяженностью 900 м, ориентировочного типоразмера Ø 89x8; - Строительство низконапорного водовода от т.вр. в нагн. водовод «ВРП-61010 - скв.1209 (к.1010) - скв. №902» до скв. №704 ориентировочной протяженностью 40 м, ориентировочного типоразмера Ø 89x8; - Замер приемистости нагнетательных скважин определить накладным расходомером «Panametrics». - обустройство нагнетательных скважин №№902, 704: строительство приустьевых площадок, площадок под ремонтные агрегаты, установку нагнетательных арматур, обвязку нагнетательных водоводов с нагнетательными арматурами скважин.</p>

Взам. инв. №

Подп. и дата

Инв. № подл.

Лист

24174-РРТ.Т2.ТСН

Изм	Кол.уч	Лист	№ док	Подп.	Дата

- 3 -

Кустовая площадка №1033:

- 2 добывающие нефтяные скважины (№№725,726).
Способ эксплуатации – ШГН (СМД). Учет жидкости через Индивидуальное измерительное устройство.
- Строительство выкидных линий от скважин до т.вр. в ГЗУ-61033 ориентировочной протяженностью 200 м, ориентировочного типоразмера Ø 89х5.

Кустовая площадка №13:

- 3 - добывающие нефтяные скважины (№№748, 1262, 1261), 1 – нагнетательная скважина (№1263). Способ эксплуатации – ШГН (СМД). Учет жидкости через АГЗУ-6117;

- Строительство выкидных линий от скважин до точки подключения к свободным отводам в АГЗУ-6117 ориентировочной протяженностью 201 м, ориентировочного типоразмера Ø 89х5;

- Строительство низконапорного водовода от т.вр. в низконапорный водовод «БГ – скв.№1051 (к.13) – скв. №1057 (к.13)» до УНУ ППД на скв. №1263 ориентировочной протяженностью 140 м, ориентировочного типоразмера Ø 89х8.

- монтаж УНУ ППД на скв. №1263

- установка прибора учета закачиваемой воды на скважине и подключение его к системе телемеханики ЦДНГ-6

- обустройство нагнетательной скважины № 1263: строительство приустьевой площадки, площадки под ремонтный агрегат, установку нагнетательной арматуры, обвязку низконапорного водовода с нагнетательной арматурой скважины.

Кустовая площадка №15:

- 2 – добывающие нефтяные скважины (№№1264, 737), 2 – нагнетательные скважины (№№ 745,738). Способ эксплуатации – ШГН (СМД). Учет жидкости через Индивидуальное измерительное устройство;

- Строительство выкидных линий от скважин до т.вр. в АГЗУ-6115 ориентировочной протяженностью 236 м, ориентировочного типоразмера Ø 89х5;

- Строительство низконапорного водовода от т.вр. в низконапорный водовод «БГ – скв.№1244 (к.15) – скв. №1239 (к.15)» до УНУ ППД на скв. №745 ориентировочной протяженностью 150 м, ориентировочного типоразмера Ø 89х8;

- Строительство низконапорного водовода от т.вр. в низконапорный водовод «т.вр. – УНУ ППД на скв. №745» до скв. №738 ориентировочной протяженностью 50 м, ориентировочного типоразмера Ø 89х8.

- монтаж УНУ ППД на скв. №745, 738;

- установка приборов учета закачиваемой воды на нагнетательных скважинах и подключение их к системе телемеханики ЦДНГ-6;

- обустройство нагнетательных скважин №№745, 738: строительство приустьевых площадок, площадок под

Изн. № полл.	Пош. и дата	Взам. инв. №

Изм	Кол.уч	Лист	№ док	Подп.	Дата

24174-РРТ.Т2.ТСН

Лист

- 4 -

ремонтные агрегаты, установку нагнетательных арматур, обвязку нагнетательных водоводов с нагнетательными арматурами скважин.

Кустовая площадка №19:

- 3 - добывающие нефтяные скважины (№№1265, 750, 739), 1 – нагнетательная скважина (№733). Способ эксплуатации – ШГН (СМД). Учет жидкости скважины № 1265 через Индивидуальное измерительное устройство. Учет жидкости скважин №750,739 через АГЗУ-6119;

- Строительство выкидных линий от скважин до т.вр. в АГЗУ-6119 ориентировочной протяженностью 198 м, ориентировочного типоразмера Ø 89х5;

- Строительство низконапорного водовода от т.вр. в низконапорный водовод «БГ – скв.№1241 (к.19) – скв.№1234 (к.19)» до УНУ ППД на скв. №733 ориентировочной протяженностью 210 м, ориентировочного типоразмера Ø 89х8.

- монтаж УНУ ППД на скв. №733;

- установка прибора учета закачиваемой воды на скважине и подключение его к системе телемеханики ЦДНГ-6.

- обустройство нагнетательной скважины № 733: строительство приустьевого площадки, площадки под ремонтный агрегат, установку нагнетательной арматуры, обвязку низконапорного водовода с нагнетательной арматурой скважины.

Кустовая площадка №10:

- 1 добывающая нефтяная скважина (№1260). Способ эксплуатации – ЭЦН (СМД). Учет жидкости скважины организовать через АГЗУ-6116;

- Строительство выкидных линий от скважины до точки подключения к свободному отводу в АГЗУ-6116 ориентировочной протяженностью 210 м, ориентировочного типоразмера Ø 89х5.

Кустовая площадка №83:

- 1 добывающая нефтяная скважина (№720). Способ эксплуатации – ШГН (СМД). Учет жидкости скважины организовать через АГЗУ-6108;

- Строительство выкидных линий от скважины до точки подключения к свободному отводу в АГЗУ-6108 ориентировочной протяженностью 420 м, ориентировочного типоразмера Ø 89х5.

Кустовая площадка №707:

- 3 добывающие нефтяные скважины (№№707, 708, 709). Способ эксплуатации – ШГН (СМД). Учет жидкости скважин организовать через проектируемую АГЗУ;

- Строительство выкидных линий от скважин до точки подключения к проектируемой АГЗУ;

- Строительство нефтегазосборного коллектора от проектируемой АГЗУ до т.вр. в действующий

Изм.	Кол.уч	Лист	№ док	Подп.	Дата
Изм.	Кол.уч	Лист	№ док	Подп.	Дата

Взам. инв. №

Полн. и дата

Изм. № полн.

24174-РРТ.Т2.ТСН

Лист

- 5 -

нефтепровод на участке АГЗУ-61024 – АГЗУ-6107 ориентировочной протяженностью 1300 м, ориентировочного типоразмера Ø 159х6;
 - Строительство подъездной автодороги ориентировочной протяженностью 100 м.

Кустовая площадка №1302:

- 3 - добывающие нефтяные скважины (№№1303, 1301, 1304), 1 – нагнетательная скважина (№1302). Способ эксплуатации – ЭЦН (СМД). Учет жидкости скважин организовать через проектируемую АГЗУ;

- Строительство выкидных линий от скважин до точки подключения к проектируемой АГЗУ;

- Строительство нефтегазосборного коллектора от проектируемой АГЗУ до т.вр. в действующий нефтепровод на участке к.№121 – ДНС-0611 ориентировочной протяженностью 550 м, ориентировочного типоразмера Ø 159х6.

- Строительство высоконапорного водовода от т.вр. в высоконапорный водовод «ШНС №2 на кусте 1010 – БГ на кусте 121 Павловского м-я» до скв. №1302 ориентировочной протяженностью 210 м, ориентировочного типоразмера Ø 89х8;

- Замер приемистости нагнетательных скважин определить накладным расходомером «Panametrics».

- обустройство нагнетательной скважины № 1263: строительство приустьевого площадки, площадки под ремонтный агрегат, установку нагнетательной арматуры, обвязку низконапорного водовода с нагнетательной арматурой скважины.

9.2. Объем проектирования по наземному НГПО выполнить в соответствии с требованиями технических условий Отдела главного механика ТПП «Чернушканефтегаз» от 12.07.2024.

9.3. Строительство объектов электроснабжения предусмотреть в соответствии с техническими условиями Отдела главного энергетика ТПП «Чернушканефтегаз» от 02.06.2024.

9.4. Объем автоматизации предусмотреть в соответствии со стандартом ПАО «ЛУКОЙЛ» СТО 1.22.1 - 2015 и техническими условиями Группы автоматизации и метрологии ТПП «Чернушканефтегаз» от 07.08.2024.

9.5. Выполнить раздел «Сети связи» в соответствии с техническими условиями Отдела информационных технологий и связи по Пермскому региону от 04.09.2024.

9.6. Выполнить требования технических условий Управления корпоративной безопасности по Пермскому региону по обеспечению мероприятий по противодействию террористическим актам 03.09.2024.

9.7. В случае необходимости разработки раздела «Система охранно-пожарной сигнализации, системы пожаротушения» руководствоваться техническими условиями Управления корпоративной безопасности по Пермскому региону от 03.09.2024.

Изн. № полн.	Подп. и дата	Взам. инв. №

Изм	Кол.уч	Лист	№ док	Подп.	Дата

24174-РРТ.Т2.ТСН

Лист

- 6 -

<p>10. Требования по вариантной и конкурсной разработке</p>	<p>10.1. Принятые в проектной документации технические и технологические решения должны отвечать требованиям конкурентоспособности и технико-экономической обоснованности, обеспечивать применение энергосберегающих технологий и энергоэффективного оборудования.</p> <p>10.2. В проектно-сметной документации предусматривать наиболее оптимальные организационно-технологические схемы производства СМР, а также расценки при определении стоимости строительно-монтажных, ремонтно-строительных и пусконаладочных работ, снижающие стоимость строительства.</p>
<p>11. Требования к проведению предпроектных работ</p>	<p>11.1. Получить информацию о возможных ограничениях (скотомогильники, земли РФ, ООПТ, объекты культурного наследия, ОЗУ и т.д.).</p> <p>11.2. Перед началом проектирования провести выезд на место с целью предпроектного обследования совместно с представителями Заказчика.</p> <p>11.3. Выполнить инженерные изыскания в объеме, необходимом для получения информации о возможных ограничениях ведения хозяйственной деятельности, для выбора площадок и трасс трубопроводов, для проведения гидравлического расчета. Объем и необходимость проведения инженерных изысканий согласовать с Заказчиком.</p> <p>11.4. Разработать и согласовать с Заказчиком принципиальную технологическую схему, гидравлический расчет, карточку оборудования, конструкций и материалов, проработать основные проектные решения по энергетике.</p> <p>11.5. Выполнить рассмотрение и согласование результатов предпроектной проработки на НТС Общества.</p> <p>11.6. На этапе разработки основных проектных решений, выполнять вариантную проработку размещения площадочных (линейных) объектов и трасс коммуникаций на предварительном графическом материале (при необходимости, с учетом имеющихся материалов в Отделе маркшейдерско-геодезических работ и Отделе землеустроительных работ), без выполнения полевых инженерно-геодезических изысканий, для выявления возможных ограничений в проектировании и строительстве.</p> <p>11.7. После выполнения вариантной проработки с целью оптимизации капитальных вложений выполнить функционально-стоимостной анализ с проведением мозговых штурмов в соответствии с Методикой стоимостного инжиниринга (Приказ №а-718 от 19.10.2021).</p> <p>11.8. Идентифицировать объект (площадочно-производственный или линейный) с целью определения необходимости разработки ДПТ или ГПЗУ. Проработать вопрос с администрацией муниципального района.</p>

Интв. № полл.	Подп. и дата	Взам. инв. №

Изм	Кол.уч	Лист	№ док	Подп.	Дата

24174-РРТ.Т2.ТСН

Лист

- 7 -

	<p>11.9. Выполнить анализ для выявления зависимых друг от друга проектов и включить данную информацию в пояснительную записку при разработке проектной документации.</p> <p>11.10. Получить информацию из ЕГРН о поставленных на кадастровый учет объектах капитального строительства в пределах площади застройки. Учесть полученную информацию при проектировании новых объектов и реконструкции существующих.</p>
12. Требования по обеспечению энергетической эффективности и оснащённости зданий, строений и сооружений приборами учёта используемых энергетических ресурсов	<p>12.1. В составе проектной документации разработать раздел «Мероприятия по обеспечению соблюдения требований энергетической эффективности и требований оснащённости зданий, строений и сооружений приборами учёта используемых энергетических ресурсов». В текстовую часть проектной документации включить:</p> <ul style="list-style-type: none"> - показатели энергетической эффективности (перечень, описание и значения показателей для предусмотренных энергосберегающих мероприятий, обеспечивающих снижение потребления электрической, тепловой энергии жидкого и моторного топлива, газа и воды); - данные об использовании вторичных энергетических ресурсов, альтернативных (местных) видов топлива и возобновляемых источников энергии; - сведения об оснащённости приборами учёта используемых энергетических ресурсов по видам энергии, топлива, газа и воды.
13. Требования к режиму предприятия	13.1. Режим работы круглосуточный, непрерывный.
14. Выделение очередей и этапов, строительства	14.1. Очередность строительства и ввода в эксплуатацию определить проектом, согласовать с Заказчиком.
15. Требования к архитектурно-строительным, объемно-планировочным и конструктивным решениям	<p>15.1. Архитектурно-строительные решения принять на основании расчетов, из условия обеспечения надежности, безопасности объекта в условиях эксплуатации, из условий экономической эффективности и срока эксплуатации.</p> <p>15.2. При необходимости строительные конструкции с предоставлением расчета согласовывать по требованию Заказчика.</p> <p>15.3. Общеплощадочные решения на обустройство скважин согласовать с Заказчиком.</p>
16. Требования к выполнению инженерных изысканий	<p>16.1. При формировании объема работ по инженерным изысканиям выполнить запрос в НПИ ОНГМ о ранее выполненных инженерных изысканиях, согласовать полученную информацию с Отделом маркшейдерско-геодезических работ ООО «ЛУКОЙЛ-ПЕРМЬ».</p> <p>16.2. Приступать к выполнению инженерных изысканий только после утверждения результатов предпроектной проработки на заседании секции</p>

Взам. инв. №

Подп. и дата

Инв. № подл.

Изм	Кол.уч	Лист	№ док	Подп.	Дата

24174-РРТ.Т2.ТСН

Лист

- 8 -

	<p>научно-технического совета.</p> <p>16.3. Выполнить комплексные инженерные изыскания в соответствии с типовыми Техническими условиями Отдела маркшейдерско-геодезических работ ООО «ЛУКОЙЛ-ПЕРМЬ» от 04.04.2024 г.</p> <p>16.4. Материалы инженерных изысканий и ГИС представить в Отдел маркшейдерско-геодезических работ ООО "ЛУКОЙЛ-ПЕРМЬ" в электронном виде в формате Arc View и на бумажном носителе. Геодезическую разбивочную основу и закрепленные в натуре площадки, и трассы сдать по акту представителям маркшейдерской службы Заказчика.</p> <p>16.5. Картографические материалы оформить в соответствии со стандартами ПАО «ЛУКОЙЛ» (СТО ЛУКОЙЛ 1.8-2008, СТО ЛУКОЙЛ 1.8.1-2008, СТО ЛУКОЙЛ 1.8.2-2008).</p> <p>16.6. На этапе выполнения полевых работ предоставлять сводку в отдел ОПР по фактически выполненным работам, с указанием объема работ, количества персонала, фото/видео материала.</p> <p>16.7. Выполнить инженерные изыскания георадаром в объеме, достаточном для подтверждения соответствующего качества выполненных инженерных изысканий.</p> <p>16.8. При проведении инженерных изысканий использовать программный продукт «Мобильное приложение изыскателя».</p> <p>16.9. При пересечении трассы проектируемых коммуникаций с искусственными и водными преградами выполнить контрольное бурение геологических скважин с целью исключения ошибки в инженерных изысканиях.</p>
<p>17. Требования и условия к разработке природоохранных мер и мероприятий</p>	<p>17.1. В составе предпроектной и проектной документации разработать разделы по обеспечению охраны окружающей среды в соответствие с законодательством РФ в области охраны окружающей среды, сводами правил и национальными стандартами, иными федеральными, территориальными и производственно-отраслевыми нормативными правовыми актами и нормативно-техническими документами, включая локальные нормативные акты ПАО «ЛУКОЙЛ» и ООО «ЛУКОЙЛ-ПЕРМЬ», содержащими требования по охране окружающей среды, с учетом типовых технических условий Управления ОТ, П и ЭБ от 04.04.2024, согласовать с контролирующими органами в установленном порядке.</p> <p>17.2. Определить порядок обращения с отходами в соответствии с требованиями законодательства РФ.</p> <p>17.3. Определить специализированные организации, имеющие лицензии на осуществление деятельности по транспортированию, утилизации, обезвреживанию и размещению отходов, образующихся при строительстве, реконструкции и капитальном ремонте объектов. Уточнить у данных организаций</p>

Изн. № полн.	Взам. инв. №
Изм	Кол.уч
Лист	№ док
Подп.	Дата

Изм	Кол.уч	Лист	№ док	Подп.	Дата

24174-РРТ.Т2.ТСН

Лист

возможность заключения договоров на обращение с образующимися отходами.

17.4. При необходимости отвода земли провести предварительное согласование места размещения объекта. Разработать в установленном порядке в соответствии с типовыми техническими условиями Отдела землеустройства по Пермскому региону от 19.04.2024 г. раздел «Мероприятия по охране и рациональному использованию земельных ресурсов» (с учетом объемов временным занятием земель для проезда техники к участкам строительства).

17.5. В соответствии со статьей 25 ФЗ «О недрах» получить согласование размещения объекта у недропользователя.

17.6. Получить информационное письмо Министерства природных ресурсов, лесного хозяйства и экологии Пермского края о предоставлении (не предоставлении) права пользования участком недр, содержащим общераспространенные полезные ископаемые, в пределах участка намечаемой застройки.

17.7. При строительстве линейных объектов предусмотреть проектом решения по выполнению берегоукрепительных работ в местах перехода через водные преграды или обосновать отсутствие необходимости в выполнении данных работ.

17.8. В проектной документации предусмотреть ответственность подрядной строительной организации за регистрацию объектов негативного воздействия на окружающую среду и получение разрешительной документации на период строительства.

17.9. Принадлежность к объектам, оказывающим негативное воздействие на окружающую среду в соответствии с требованиями постановления Правительства Российской Федерации от 31.12.2020 №2398 «Об утверждении критериев отнесения объектов, оказывающих негативное воздействие на окружающую среду, к объектам I, II, III и IV категорий»:

- I категория.

17.10. При подготовке проектной документации разработать подраздел, содержащий оценку проектных решений на соответствие технологическим показателям наилучших доступных технологий.

17.11. В случае необходимости проведения работ по демонтажу участков промысловых трубопроводов, демонтируемые трубы идентифицировать как ТМЦ (МТР).

17.12. При разработке материалов по оценке воздействия на водные биологические ресурсы, предусмотреть компенсационные мероприятия по искусственному воспроизводству рыбных запасов выпуском молоди стерляди, исключая другие виды рыб и прочих водных биологических ресурсов.

17.13. В случае наличия переходов проектируемых объектов через водные преграды при подготовке

Изм.	Кол.уч	Лист	№ док	Подп.	Дата

Взам. инв. №

Полн. и дата

Инв. № полн.

- 10 -

	проектной документации разработать пакет документов для получения решения о предоставлении водных объектов в пользование в соответствии с Постановлением Правительства РФ №18 от 19.01.2022 «О подготовке и принятии решения о предоставлении водного объекта в пользование» и типовыми техническими условиями Производственного отдела обустройства месторождений и ремонта от 07.05.2024.
18. Требования по разработке инженерно-технических мероприятий гражданской обороны и мероприятий по предупреждению чрезвычайных ситуаций	18.1. Разработать раздел «Перечень мероприятий по гражданской обороне, мероприятий по предупреждению чрезвычайных ситуаций природного и техногенного характера» в соответствии с действующими законодательными и нормативными актами РФ, СНиП и согласно исходных данных Главного управления Министерства РФ по делам ГО и ЧС и ликвидации последствий стихийных бедствий по Пермскому краю и стандартом ПАО «ЛУКОЙЛ» СТО 1.6.9.2-2024 с учетом продолжения работы объекта в военное время.
19. Требования к режиму безопасности, охране труда и пожарной безопасности	19.1. Проектную документацию разработать в соответствии с требованиями: - Стандарт ПАО «ЛУКОЙЛ» СТО 1.6.9.2-2024 «Документация предпроектная и проектная. Требования к составу и содержанию обосновывающих материалов»; - СанПиН 2.2.1/2.1.1.1200-03 «Санитарно-защитные зоны и санитарная классификация предприятий, сооружений и иных объектов»; - СанПин 2.1.4.1110-02 «Зона санитарной охраны источников водоснабжения и водоводов питьевого назначения»; - СП 2.2.3670-20 «Санитарно-эпидемиологические требования к условиям труда»; - СанПиН 2.1.3684-21 «Санитарно-эпидемиологические требования к содержанию территорий городских и сельских поселений, к водным объектам, питьевой воде и питьевому водоснабжению, атмосферному воздуху, почвам, жилым помещениям, эксплуатации производственных, общественных помещений, организации и проведению санитарно-противоэпидемических (профилактических) мероприятий»; - Федеральный закон от 21.07.1997 N 116-ФЗ «О промышленной безопасности опасных производственных объектов»; - Федеральные нормы и правила в области промышленной безопасности «Правила безопасности в нефтяной и газовой промышленности» (в ред. Приказа Ростехнадзора от 15.12.2020 № 534); - Технические регламенты таможенного союза, принятые законами РФ; - Федеральные нормы и правила в области промышленной безопасности «Правила промышленной безопасности при использовании

Изм.	Кол.уч	Лист	№ док	Подп.	Дата	
Индв. № полл.	Подп. и дата	Взам. инв. №				

24174-РРТ.Т2.ТСН

Лист

- 11 -

оборудования, работающего под избыточным давлением»;

- ГОСТ 32569-2013 трубопроводы технологические стальные и др. действующие нормативные документы;
- ФНП «Общие правила взрывобезопасности для взрывопожароопасных химических, нефтехимических и нефтеперерабатывающих производств» (приказ Ростехнадзора от 15.12.2020 №533).

19.2. Разработать раздел «Организация и условия труда работников. Управление производством и предприятием» в соответствии с требованиями приложения В к СТО 1.6.9.2-2024.

19.3. Разработать раздел «Мероприятия по обеспечению пожарной безопасности» в соответствии с требованиями Федерального закона от 22.07.2008 №123-ФЗ «Технический регламент о требованиях пожарной безопасности» (в редакции от 10.07.2013), от 21.12.1994 №69-ФЗ.

19.4. Выполнить описание мероприятий, направленных на предотвращение несанкционированного доступа на объект посторонних лиц, транспортных средств и грузов, а также мероприятий по охране объектов в период строительства согласно техническим условиям.

19.5. При выполнении проектно-изыскательских работ соблюдать требования «Положение о порядке допуска и организации безопасного производства работ, выполняемых подрядными организациями на объектах ООО «ЛУКОЙЛ-ПЕРМЬ».

19.6. Выполнить расчет количества опасного вещества в проектируемых сооружениях, сравнить ее количество с приведенным в действующей декларации промышленной безопасности на ОПО «Система промысловых трубопроводов Таныпского месторождения».

19.6.1. В случае изменения технологических процессов на ОПО, либо увеличения опасного вещества более чем на 20%, разработать и согласовать с Заказчиком декларацию промышленной безопасности (ДПБ) опасного производственного объекта I и II класса опасности (в соответствии с п.23 ЗП), на котором получают, используются, перерабатываются, образуются, хранятся, транспортируются, уничтожаются опасные вещества в количествах, указанных в Приложении 2 к Федеральному закону от 21.07.1997 N 116-ФЗ (ред. от 29.07.2018) «О промышленной безопасности опасных производственных объектов» (за исключением использования взрывчатых веществ при проведении взрывных работ). В разрабатываемой ДПБ учитывать сведения по ранее разработанным проектам. На разработанную ДПБ получить положительное заключение экспертизы промышленной безопасности, а также получить регистрацию в Ростехнадзоре.

19.6.2. В случае отсутствия необходимости разработки декларации промышленной безопасности,

Изм.	Кол.уч	Лист	№ док	Подп.	Дата
Изнв. № полл.	Полл. и лата	Взам. инв. №			

24174-РРТ.Т2.ТСН

Лист

- 12 -

	разработать раздел «Анализ промышленной безопасности и степени риска аварий проектируемого объекта» в соответствии с требованиями РБ «Методические основы по проведению анализа опасностей и оценки риска аварий на ОПО».
20. Расчетная стоимость строительства	<p>20.1. Стоимость строительства определить в соответствии с техническими условиями ОПРиЭПиС от 25.09.2023 и дополнительными техническими условиями от 17.11.2023.</p> <p>20.2. Расчет затрат на доставку оборудования с базы Заказчика до объекта строительства выполнить в соответствии с ТУ ОПРиЭПиС и утвержденным паспортом инициативы «Снижение стоимости по договору СМР: оптимизация затрат на доставку оборудования».</p>
21. Требования к составу, формату, объему выпуска проектной документации и оформлению проекта	<p>21.1. Состав разделов проектной документации и их содержание предусмотреть согласно:</p> <ul style="list-style-type: none"> - Положению о составе разделов проектной документации и требованиях к их содержанию, утвержденным Постановлением Правительства РФ от 16 февраля 2008 года N 87, - Федеральному закону №384-ФЗ от 30.12.2009 «Технический регламент о безопасности зданий и сооружений»; - Федеральному закону №123-ФЗ от 22.07.2008 «Технический регламент о требованиях пожарной безопасности». <p>- Градостроительному кодексу РФ.</p> <p>21.2. В составе рабочей документации отдельной книгой выпускаются:</p> <ul style="list-style-type: none"> - ведомость объемов работ; - ведомость разграничения поставки материалов и оборудования между ООО «ЛУКОЙЛ-ПЕРМЬ» и подрядными организациями; - перечень всех нормативных документов (разъяснений, писем и т. д.), которые используются при разработке данной проектной документации; - сертификаты/декларации соответствия требованиям технических регламентов таможенного союза. <p>21.2.1. В соответствии с утвержденным Постановлением Правительства РФ от 12.11.2020 №1816 разработка проектной документации на линейные сооружения (ВЛ, автодороги, водоводы пресной воды) не требуется. Предоставить Заказчику общую пояснительную записку, содержащую сведения о вышеперечисленных линейных сооружениях.</p> <p>21.3. Подрядчик предоставляет Заказчику проектно-сметную документацию в соответствии с «Типовыми требованиями к оформлению и предоставлению в ООО «ЛУКОЙЛ-ПЕРМЬ» проектной документации на объекты строительства, реконструкции, технического перевооружения и капитального ремонта» от 06.09.2024.</p> <p>21.4. Обеспечить кодирование документации в</p>

Инов. № полл.	Взам. инв. №				
Изм	Кол.уч	Лист	№ док	Подп.	Дата

Изм	Кол.уч	Лист	№ док	Подп.	Дата

24174-РРТ.Т2.ТСН

Лист

- 13 -

	<p>соответствии с СТО ЛУКОЙЛ-ПЕРМЬ 07-18.2-02-2018.</p> <p>21.5. Документацию на рассмотрение и согласование предоставить через информационную систему Pilot-ICE.</p> <p>21.6. Проектировщик предоставляет Заказчику полный комплект документации для прохождения государственной экологической экспертизы Заказчиком; обеспечивает развернутые ответы на замечания в случае выставления органами ГЭЭ.</p>
<p>22. Дополнительные условия проектирования</p>	<p>22.1. При разработке проектной и рабочей документации руководствоваться ГОСТ Р 21.101-2020 «Система проектной документации для строительства (СПДС). Основные требования к проектной и рабочей документации».</p> <p>22.2. Заказные спецификации в составе рабочей документации необходимо составлять отдельной книгой для каждого объекта с разделением объемов поставки Заказчика и Подрядчика, опросные листы и заказные спецификации согласовать с Заказчиком (с получением визы начальников отделов и управлений по направлению деятельности), указать рекомендуемый перечень заводов-изготовителей, поставщиков оборудования и материалов.</p> <p>В заказных спецификациях на поставку трубной продукции указывать требование по ограничению содержания неметаллических включений (Приложение №24.20).</p> <p>22.3. На оборудование поставки Заказчика стоимостью (в текущих ценах свыше 5000,0 тыс.руб.) разрабатывать техническое задание на проведение тендера, по выбору поставщика оборудования.</p> <p>22.4. Технические задания и опросные листы на типовое оборудование и оборудование длительного срока изготовления и поставки (Приложение №24.21) разрабатывать на этапе проектной документации.</p> <p>22.5. Сформировать в электронном виде по каждому объекту (по этапам строительства и по участкам трубопроводов) ведомости объемов работ согласно локальным сметным расчетам и спецификациям.</p> <p>22.6. Ведомость разграничения поставки материалов и оборудования разрабатывать в соответствии с техническими условиями Отдела организации проектных работ от 23.06.2020 и типовой ведомостью разграничения поставки материалов для объектов капитального строительства между ООО «ЛУКОЙЛ-ПЕРМЬ» и подрядными организациями. Выдавать ведомость разграничения со штампом проектной организации с подписью ответственных лиц со сквозной нумерацией. При выделении этапов строительства, ведомости разграничения поставки материалов и оборудования между подрядчиком и заказчиком должны быть оформлены поэтапно.</p> <p>22.7. Выполнять требования в части данных для заказа оборудования и материалов в составе проектно-</p>

Взам. инв. №	Подп. и дата	Инв. № подл.
--------------	--------------	--------------

Изм	Кол.уч	Лист	№ док	Подп.	Дата	

24174-РРТ.Т2.ТСН

Лист

- 14 -

сметной документации от 30.09.2022 Управления материально-технического обеспечения.

22.8. Разработать программу и порядок проведения индивидуальных испытаний и комплексного опробования оборудования с учетом требований РД-07-11.1-001-22, СНИП 3.05.05-84, СП 77.13330.2016, и соответствующих обоснований. При проведении пусконаладочных работ предусмотреть проведение следующих замеров: освещенности рабочих мест, эффективности вентиляции (при наличии), уровня шума. Формат программ пусконаладочных работ дополнительно согласовать с Заказчиком.

22.9 «При выполнении проектной документации предусмотреть после завершения строительно-монтажных и пусконаладочных работ проведение комплексного опробования оборудования и систем, в ходе которого выполняется проверка, регулировка и обеспечение совместной взаимосвязанной работы оборудования в предусмотренном проекте технологическом процессе на холостом ходу с последующим переводом оборудования на работу под нагрузкой и выводом на устойчивый проектный технологический режим, обеспечивающий выпуск первой партии продукции в объеме, установленном на начальный период освоения проектной мощности объекта, в соответствии с программой пусконаладочных работ, разработанной в объеме требований РД-07-11.1-001-22 «Требования к пусконаладочным работам оборудования, систем и объектов, завершаемых строительством, ремонтом, реконструкцией и модернизацией» и «Федеральных норм и правил в области промышленной безопасности «Правила в безопасности в нефтяной и газовой промышленности».

22.10. Предусмотреть окраску и обозначение оборудования и трубопроводов согласно стандарту предприятия СТП 09-001-2013 «Окраска и обозначение оборудования на объектах ООО «ЛУКОЙЛ-ПЕРМЬ». Предусмотреть в проекте оснащение объектов нефтедобычи знаками безопасности.

22.11. Получить градостроительный (ДПТ) план земельных участков и постановление органа местного самоуправления об его утверждении.

22.12. При наличии пересечений проектируемых трубопроводов с существующими инженерными коммуникациями и автодорогами запросить технические условия на пересечения или работу в охранных зонах в организациях, являющихся собственниками данных сооружений. Проектные решения согласовать на соответствие выданным техническим условиям до включения в проектную документацию. Технические условия и результаты согласований проектных решений на соответствие выданным ТУ включить в состав проектной документации.

22.13. В соответствии с Постановлением

Изн. № полн.	Подп. и дата	Взам. инв. №

Изм	Кол.уч	Лист	№ док	Подп.	Дата

24174-РРТ.Т2.ТСН

Лист

- 15 -

Правительства РФ № 145 от 05.03.2007 г. получить положительное заключение государственной экспертизы федерального уровня. Изменение уровня экспертизы обосновать и согласовать с Заказчиком.

22.14. Разработать проект организации дорожного движения по проектируемым дорогам.

22.15. Работы по врезке вновь построенных и/или заменяемых участков в действующие коммуникации на промысловых трубопроводах, предусмотреть силами сторонних организаций. Выбор организации согласовать с Отделом трубопроводного транспорта.

22.16. Согласовать РКД на основное оборудование по запросу Заказчика.

22.17. При выполнении проектной документации предусмотреть требование о выполнении работ по неразрушающему контролю сварного соединения и нанесения антикоррозионного покрытия с привлечением независимых лабораторий, не входящих в состав Генподрядных организаций.

22.18. При выполнении работ рассмотреть альтернативные проектные решения по снижению стоимости строительства.

22.19. В инженерное обеспечение на период бурения включать только сооружение кустовых площадок и подъездных дорог к ним, остальные объекты подготовительных работ на период бурения эксплуатационных скважин будут включены в проект «строительство скважин» (в составе ПСД на бурение эксплуатационных скважин) (Методические рекомендации по бухгалтерскому учету затрат, связанных с поиском, оценкой, разведкой и разработкой нефтегазовых месторождений, утверждены Приказом от 01.04.2013 №51, Классификатор объектов бурения, капитального строительства и реконструкции).

22.20. Предусмотреть строительство подъездной дороги на этапе инженерного обеспечения, предусмотреть восстановление автодороги на этапе обустройства, предусмотреть затраты на содержание дорог и площадки с обоснованием продолжительности в ПОСе и восстановление автодороги на этапе обустройства по статье «прочих затрат».

22.21. На этапе инженерного обеспечения бурения скважин разработать мероприятия по снижению уровня грунтовых вод на кустовых площадках, в том числе предусмотреть систему водоотводных канав по периметру кустовой площадки со сбором незагрязнённых ливневых вод в гидроизолированные грунтовые котлованы, а также систему дренажа ливневых вод.

22.22. Предусмотреть раздел по расчету оптимальных схем кустования и траскторий скважин, с учетом ландшафтных и прочих условий.

22.23. Проектную документацию разработать в соответствии с:
- утвержденным типовым проектным решением.

Интв. № полл.	Взам. инв. №
Изм	Кол.уч
Лист	№ док
Подп.	Дата

Изм	Кол.уч	Лист	№ док	Подп.	Дата

24174-РРТ.Т2.ТСН

Лист

	<p>22.24. Выполнить расчет экономического эффекта от реализации инициатив ПОУР:</p> <ul style="list-style-type: none"> - Корректировка проектного решения схемы кустовой площадки; - Сокращение стоимости ПИР на обустройство кустовых площадок; - Оптимизация размещения кустовых площадок; - Оптимизация затрат на обустройство скважин малого диаметра; - Снижение стоимости по договору СМР: оптимизация затрат на доставку оборудования. <p>22.25. Рассмотреть возможность применения складских труб для выполнения свайного основания под объекты обустройства кустовых площадок. Номенклатуру имеющихся труб запросить у Заказчика.</p> <p>22.26. При проектировании руководствоваться Пилотным проектом по унификации проектных решений «Обустройство кустовых площадок месторождений нефти на периоды бурения и эксплуатации» утверждённым решением №2-НТС-Гид НК «ЛУКОЙЛ 04.06.2020.</p> <p>22.27. При разработке проектных решений применять документацию типового проектирования в соответствии с Протоколом секции «Геологоразведка и добыча» НТС ПАО «ЛУКОЙЛ» № 4-НТС-Гид от 25.08.2021</p> <p>22.28. При разработке проектных решений применять документацию типового проектирования в соответствии с Протоколом секции «Геологоразведка и добыча» НТС НК «ЛУКОЙЛ» № 3-НТС-Гид от 11.07.2023, № 16-НТС-Гид от 29.12.2023</p> <p>22.29. По результатам инженерно-геологических изысканий в случае благоприятных грунтовых условий (непучинистый грунт под подошвой щебёночной подушки, отсутствие карстовых проявлений и грунтовых вод) предусмотреть исключение из типовой конструкции фундамента станка качалки фундаментного блока ФБ1.</p>
<p>23. Идентификация объекта в соответствии со статьёй 4 Федерального закона РФ №384-ФЗ от 30.12.2009 «Технический регламент о безопасности зданий и сооружений»</p>	<p>23.1. Назначение: Опасный производственный объект нефтедобывающего комплекса.</p> <p>23.2. Принадлежность к объектам транспортной инфраструктуры и к другим объектам, функционально-технологические особенности, которых влияют на их безопасность:</p> <ul style="list-style-type: none"> - фонд скважин Таныпского нефтяного месторождения ЦДНГ-6; - система промысловых трубопроводов Таныпского месторождения. <p>23.3. Возможность опасных природных процессов и явлений и техногенных воздействий на территории, на которой будут осуществляться строительство, реконструкция и эксплуатация здания или сооружений:</p> <ul style="list-style-type: none"> - наличие опасных природных процессов и явлений определить инженерными изысканиями.

Взам. инв. №

Полн. и дата

Инв. № полн.

Изм	Кол.уч	Лист	№ док	Подп.	Дата

- 17 -

	<p>23.4. Принадлежность к опасным производственным объектам (в соответствии с требованиями приложения 2 к Федеральному закону от 21.07.1997г. №116-ФЗ «О промышленной безопасности опасных производственных объектов»):</p> <ul style="list-style-type: none"> - фонд скважин Таныпского нефтяного месторождения ЦДНГ-6: признаки опасности 2.1, 2.2, класс опасности III; - система промысловых трубопроводов Таныпского месторождения: признаки опасности 2.1, 2.2, класс опасности II <p>23.5. Пожарная и взрывопожарная опасность:</p> <ul style="list-style-type: none"> - взрывопожароопасный. <p>23.6. Наличие помещений с постоянным пребыванием людей:</p> <ul style="list-style-type: none"> - помещения с постоянным пребыванием людей отсутствуют. <p>23.7. Уровень ответственности:</p> <ul style="list-style-type: none"> - фонд скважин Таныпского нефтяного месторождения ЦДНГ-6: нормальный; - система промысловых трубопроводов Таныпского месторождения: повышенный. <p>23.8. Признаки идентификации уточнить при разработке проектной документацией.</p>
<p>24. Исходные данные, предоставляемые заказчиком</p>	<p>24.1. Технические условия Отдела добычи, подготовки нефти, газа и поддержания пластового давления ТПП «Чернушканефтегаз» от 17.09.2024 на 17 л.</p> <p>24.2. Технические условия Отдела главного механика ТПП «Чернушканефтегаз» от 12.07.2024 на 5 л.,</p> <p>24.3. Технические условия Отдела главного энергетика ТПП «Чернушканефтегаз» от 02.06.2024 на 3 л.,</p> <p>24.4. Технические условия Группы автоматизации и метрологии ТПП «Чернушканефтегаз» от 07.08.2024 на 6 л.,</p> <p>24.5. Технические условия Управления корпоративной безопасности по Пермскому региону:</p> <ul style="list-style-type: none"> - Технические условия по обеспечению мероприятий по противодействию террористическим актам от 03.09.2024 на 1 л.; - Технические условия на разработку проекта Система охранно-пожарной сигнализации, системы пожаротушения от 03.09.2024 на 1л. <p>24.6. Технические условия Отдела информационных технологий и связи по Пермскому региону от 04.09.2024 на 3 л.</p> <p>24.7. Исходные данные Управления персоналом на 2 л.</p> <p>24.8. Типовые технические условия Управления охраны труда, промышленной и экологической безопасности для включения в задание на проектирование объектов строительства, технического перевооружения, реконструкции и капитального ремонта от 04.04.2024 на 11 л.</p> <p>24.9. Типовые технические условия Производственного отдела обустройства месторождений и ремонта от 07.05.2024 на 1 л.</p>

Изн. № полн.	Пош. и дата	Взам. инв. №

Изм	Кол.уч	Лист	№ док	Подп.	Дата

24174-РРТ.Т2.ТСН

Лист



**АДМИНИСТРАЦИЯ
УИНСКОГО МУНИЦИПАЛЬНОГО ОКРУГА
ПЕРМСКОГО КРАЯ**

ПОСТАНОВЛЕНИЕ

03.02.2026

259-01-01-02-20

□ **О разработке документации по
планировке территории по объекту:
«Модуль 192. Строительство и
обустройство скважин Танышского
месторождения» (куст №13)** □

Руководствуясь статьями 45, 46 Градостроительного кодекса Российской Федерации, Уставом Уинского муниципального округа Пермского края, рассмотрев письмо Научно-проектного института обустройства нефтяных и газовых месторождений от 28.01.2026 № НПИ/И-168, администрация Уинского муниципального округа Пермского края
ПОСТАНОВЛЯЕТ:

1. Разрешить Научно-проектному институту обустройства нефтяных и газовых месторождений за счет собственных средств осуществить разработку документации по планировке территории (проект планировки территории и проект межевания территории) по объекту: «Модуль 192. Строительство и обустройство скважин Танышского месторождения» (куст №13), расположенного на территории Уинского муниципального округа Пермского края.

2. Обязать Научно-проектный институт обустройства нефтяных и газовых месторождений:

2.1. Вести проектирование по заданию на разработку градостроительной документации.

2.2. Провести необходимые согласования, экспертизы и подготовить градостроительную документацию для утверждения в установленном законодательством Российской Федерации порядке.

2.3. Передать безвозмездно один экземпляр градостроительной документации на хранение в администрацию Уинского муниципального округа.

3. Настоящее постановление вступает в силу с даты размещения в сетевом издании - официальном сайте администрации Уинского муниципального округа Пермского края (<http://uinsk.ru>).

Документ создан в электронной форме. № 259-01-01-02-20 от 03.02.2026. Исполнитель: Леконцева Е.Л.
Страница 1 из 3. Страница создана: 02.02.2026 10:47



Взам. инв. №

Полн. и дата

Инв. № полн.

Изм	Кол.уч	Лист	№ док	Подп.	Дата

24174-РРТ.Т2.ТСН

Лист



**МИНИСТЕРСТВО
ПРИРОДНЫХ РЕСУРСОВ И ЭКОЛОГИИ
РОССИЙСКОЙ ФЕДЕРАЦИИ
(Минприроды России)**

ул. Б. Грузинская, д. 4/6, Москва, 125993
Тел. (499) 254-48-00, факс (499) 254-43-10
сайт: www.mnr.gov.ru
e-mail: minprirody@mnr.gov.ru
телетайп 112242 СФЕН

Федеральное автономное учреждение
«Главное управление государственной
экспертизы»

04.02.2025 № 15-47/3859

на № _____ от _____

О направлении перечня ООПТ
федерального значения

Министерство природных ресурсов и экологии Российской Федерации направляет актуализированный перечень действующих особо охраняемых природных территорий федерального значения (заповедники, национальные парки, заказники) взамен перечня, направленного ранее письмом Минприроды России от 28 декабря 2024 г. № 15-32/54066.

Приложение: на 18 л. в 1 экз.



Заместитель директора Департамента
государственной политики и
регулирования в сфере развития
ООПТ

В.А. Илюхин

Исп.: Карташова К.П.
Конг. телефон: (495)228-00-85 (доб. 16-01)

Изнв. № полл.	Полл. и лата	Взам. инв. №

Изм	Кол.уч	Лист	№ док	Подп.	Дата

24174-РРТ.Т2.ТСН

Лист

№ п/п	Федеральный орган исполнительной власти, в чьем ведении находится ООПТ	Наименование ООПТ в управлении ФГБУ	Субъект РФ	Административно-территориальная единица субъекта РФ
Государственные природные заповедники				
1	Министерство природных ресурсов и экологии Российской Федерации	Государственный природный заповедник "Азас"	Республика Тыва	Тоджинский район
2	Министерство природных ресурсов и экологии Российской Федерации	Алтайский государственный природный биосферный заповедник	Республика Алтай	Турочакский Район, Улаганский район
3	Министерство природных ресурсов и экологии Российской Федерации	Астраханский государственный природный биосферный заповедник	Астраханская область	Володарский, Икрянинский, Камызякский
4	Министерство природных ресурсов и экологии Российской Федерации	Байкальский государственный природный биосферный заповедник	Республика Бурятия	Джидинский район, Кабанский район, Селенгинский район
5	Министерство природных ресурсов и экологии Российской Федерации	Государственный природный заповедник "Басеги"	Пермский край	Горнозаводский, Гремячинск
6	Министерство природных ресурсов и экологии Российской Федерации	Государственный природный заповедник "Бастак"	Еврейская автономная область	Биробиджанский, Облученский, Смидовичский
7	Министерство природных ресурсов и экологии Российской Федерации	Башкирский государственный природный заповедник	Республика Башкортостан	Бурзянский район
8	Министерство природных ресурсов и экологии Российской Федерации	Государственный природный заповедник "Белогорье"	Белгородская область	Борисовский, Губкинский, Новооскольский
9	Министерство природных ресурсов и экологии Российской Федерации	Государственный природный заповедник "Богдинско-Баскунчакский"	Астраханская область	Ахтубинский
10	Министерство природных ресурсов и экологии Российской Федерации	Государственный природный заповедник "Большая Кокшага"	Республика Марий Эл	Килемарский район, Медведевский район
11	Министерство природных ресурсов и экологии Российской Федерации	Государственный природный заповедник "Ботчинский"	Хабаровский край	Советско-Гаванский район
12	Министерство природных ресурсов и экологии Российской Федерации	Государственный природный биосферный заповедник "Брянский лес"	Брянская область	Суземский, Трубчевский
13	Министерство природных ресурсов и экологии Российской Федерации	Государственный природный заповедник "Буреинский"	Хабаровский край	Верхнебуреинский район
14	Министерство природных ресурсов и экологии Российской Федерации	Государственный природный заповедник "Васюганский"	Новосибирская область, Томская область	Северный, Убинский, Бакчарский

Взам. инв. №

Полн. и дата

Инв. № полн.

Лист

24174-РРТ.Т2.ТСН

Изм Кол.уч Лист № док Подп. Дата

15	Министерство природных ресурсов и экологии Российской Федерации	Государственный природный заповедник "Верхне-Газовский"	Ямало-Ненецкий автономный округ	Красноселькупский
16	Министерство природных ресурсов и экологии Российской Федерации	Висимский государственный природный биосферный заповедник	Свердловская область	Кировский, Пригородный, г. Верхний Тагил
17	Министерство природных ресурсов и экологии Российской Федерации	Государственный природный заповедник "Витимский"	Иркутская область	Бодайбинский
18	Министерство природных ресурсов и экологии Российской Федерации	Государственный природный заповедник "Вишерский"	Пермский край	Красновишерский
19	Министерство природных ресурсов и экологии Российской Федерации	Волжско-Камский государственный природный биосферный заповедник	Республика Татарстан	Зеленодольский район, Лаишевский район
20	Министерство природных ресурсов и экологии Российской Федерации	Воронежский государственный природный биосферный заповедник	Воронежская область, Липецкая область	Верхнехавский, Усманский
21	Министерство природных ресурсов и экологии Российской Федерации	Государственный природный заповедник "Воронинский"	Тамбовская область	Инжавинский, Кирсановский
22	Министерство природных ресурсов и экологии Российской Федерации	Государственный природный заповедник "Дагестанский"	Республика Дагестан	Кумторкалинский район, Тарумовский Район
23	Министерство природных ресурсов и экологии Российской Федерации	Дарвинский государственный природный биосферный заповедник	Вологодская область, Ярославская область	Череповецкий, Брейтовский, Брейтовский
24	Министерство природных ресурсов и экологии Российской Федерации	Государственный природный биосферный заповедник "Даурский"	Забайкальский край	Борзинский, Оловянинский, Ононский
25	Министерство природных ресурсов и экологии Российской Федерации	Государственный природный заповедник "Денежкин Камень"	Свердловская область	Ивдель, Североуральск
26	Министерство природных ресурсов и экологии Российской Федерации	Государственный природный заповедник "Джержинский"	Республика Бурятия	Курумканский район
27	Министерство природных ресурсов и экологии Российской Федерации	Государственный природный заповедник "Джугджурский"	Хабаровский край	Аяно-Майский район
28	Министерство природных ресурсов и экологии Российской Федерации	Жигулевский государственный природный биосферный заповедник	Самарская область	Ставропольский
29	Министерство природных ресурсов и экологии Российской Федерации	Зейский государственный природный заповедник	Амурская область	Зейский

Взам. инв. №

Полн. и дата

Инв. № полн.

Изм	Кол.уч	Лист	№ док	Подп.	Дата

24174-РРТ.Т2.ТСН

Лист



**МИНИСТЕРСТВО
ПРИРОДНЫХ РЕСУРСОВ,
ЛЕСНОГО ХОЗЯЙСТВА И ЭКОЛОГИИ
ПЕРМСКОГО КРАЯ**

ул. Попова 11, г. Пермь, 614085

Тел. (342) 233-27-57,

E-mail: min2@priroda.permkrai.ru

www.priroda.permkrai.ru

ОКПО 78891558 ОГРН 1065902004354

ИНН/КПП 5902293298/590201001

17.04.2025 № 30-01-20.2-2071

На № 4444/25 от 24.03.2025

Директору
ООО «Уралстройизыскания»

Утёмову И.М.

eco.dept@yandex.ru

О направлении информации
для выполнения проектно-
изыскательских работ

Уважаемый Илья Маркович!

Министерство природных ресурсов, лесного хозяйства и экологии Пермского края (далее – Министерство), рассмотрев письмо ООО «Уралстройизыскания» о предоставлении информации для выполнения проектно-изыскательских работ по объекту «Модуль 192. Строительство и обустройство скважин Таныпского месторождения (модуль 192)» (далее – объект), расположенному на территории Чернушинского, Уинского муниципальных округов Пермского края, сообщает следующее.

Участки объекта Площадка куста скважины № 15 с внеплощадочными трассами и Площадка куста скважины № 19 с внеплощадочными трассами находятся в границах особо охраняемой природной территории (далее – ООПТ) регионального значения - государственный природный биологический заказник Пермского края «Уинский».

Границы и режим особой охраны ООПТ «Уинский» утверждены постановлением Правительства Пермского края от 28 марта 2008 г. № 64-п «Об особо охраняемых природных территориях регионального значения» (далее – постановление № 64-п).

В границах иных участков объекта ООПТ регионального значения, включая государственные природные биологические заказники Пермского края, отсутствуют.

На основании вышеизложенного, при проведении работ по объекту в границах ООПТ «Уинский» необходимо обеспечить соблюдение режима особой охраны ООПТ, утвержденного постановлением № 64-п.

Обследование участков размещения объекта и прилегающей территории (в радиусе 100 м) на наличие мест обитания (произрастания) объектов животного

Изн. № полн.	Взам. инв. №
Пош. и дата	

Изм	Кол.уч	Лист	№ док	Подп.	Дата

24174-РРТ.Т2.ТСН

Лист

и растительного мира, занесенных в Красную книгу Пермского края и Красную книгу Российской Федерации, Министерством не проводилось.

На основании постановлений Правительства Российской Федерации от 19 января 2006 г. № 20 «Об инженерных изысканиях для подготовки проектной документации, строительства, реконструкции объектов капитального строительства», от 5 марта 2007 г. № 145 «О порядке организации и проведения государственной экспертизы проектной документации и результатов инженерных изысканий», от 16 февраля 2008 г. № 87 «О составе разделов проектной документации и требованиях к их содержанию» любое освоение земельного участка сопровождается инженерно-экологическими изысканиями с проведением собственных исследований на предмет наличия объектов животного и растительного мира, занесенных в Красные книги Российской Федерации и субъекта Российской Федерации.

С целью получения достоверной информации по испрашиваемому участку территории исполнитель проекта самостоятельно проводит его обследование с целью выявления редких и находящихся под угрозой исчезновения видов растений, животных и других организмов, занесенных в Красную книгу Российской Федерации и Красную книгу Пермского края, собирает информацию о ключевых биотопах и местах их обитания (произрастания).

В случае выявления мест обитания (произрастания) объектов животного и растительного мира, занесенных в Красную книгу Российской Федерации и Красную книгу Пермского края, необходимо направить соответствующую информацию в Министерство, а также при проведении работ учитывать требования, установленные постановлением Правительства Пермского края от 13 апреля 2009 г. № 222-п «Об утверждении Порядка охраны редких и находящихся под угрозой исчезновения растений, животных и других организмов, занесенных в Красную книгу Пермского края».

Обследование территории проектируемого объекта на наличие путей миграции животных в районе работ, Министерством не проводилось.

Информация о видовом составе, плотности и годового прироста основных видов охотничьих ресурсов, обитающих на территории Чернушинского и Уинского муниципальных округов Пермского края, прилагается.

В соответствии с постановлением Правительства Российской Федерации от 13 сентября 1994 г. № 1050 «О мерах по обеспечению выполнения обязательств Российской Стороны, вытекающих из Конвенции о водно-болотных угодьях, имеющих международное значение главным образом в качестве местообитаний водоплавающих птиц, от 2 февраля 1971 г.», утверждающим Список находящихся на территории Российской Федерации водно-болотных угодий, имеющих международное значение главным образом в качестве местообитаний водоплавающих птиц, на территории Пермского края водно-болотные угодья отсутствуют.

Изн. № полл.	Полл. и дата	Взам. инв. №

Изм	Кол.уч	Лист	№ док	Подп.	Дата

Информация о ключевых орнитологических территориях России размещена на сайте Общероссийской общественной организации «Союз охраны птиц России» (<http://www.rbcu.ru/programs/54/>).

В пределах испрашиваемого объекта участки недр местного значения, содержащие подземные воды с объемом добычи не более 500 м³/сутки, отсутствуют.

В пределах испрашиваемого объекта установленные зоны санитарной охраны (далее – ЗСО) подземных источников питьевого и хозяйственно-бытового водоснабжения отсутствуют.

В радиусе 2 км от испрашиваемого объекта расположены ЗСО подземных источников питьевого и хозяйственно-бытового водоснабжения.

Приказом Министерства природных ресурсов, лесного хозяйства и экологии Пермского края от 04 марта 2019 г. № СЭД-30-01-02-247 утвержден проект «Обоснование и расчет границ I-III поясов зоны санитарной охраны водозаборных скважин №№ 72301, 72302 д. Коробейники Чернушинского муниципального района Пермского края», разработанный для МКУ «Калиновская служба заказчика» (правопреемник МКУ «Благоустройство», ИНН 5957006055).

Приказы с установленными параметрами ЗСО размещены на официальном сайте Министерства природных ресурсов, лесного хозяйства и экологии Пермского края в разделе «Деятельность» - «Зоны санитарной охраны». С границами ЗСО можно ознакомиться на портале пространственных данных «Национальная система пространственных данных» либо обратиться непосредственно к заказчику вышеуказанного проекта.

Список водных объектов, расположенных в районе проектируемого объекта, определяется проектной организацией при выполнении инженерных изысканий в рамках разработки проектной документации.

Установленные зоны ЗСО поверхностных источников питьевого и хозяйственно-бытового водоснабжения в пределах границ участка «Площадка куста скважин № 10 с внеплощадочными трассами» и в радиусе 2 км от него отсутствуют.

Установленные ЗСО поверхностных источников питьевого и хозяйственно-бытового водоснабжения в пределах границ участка «Площадка куста скважин № 13 с внеплощадочными трассами» отсутствуют. Территория в радиусе 2 км от него расположена в пределах установленных границ 2 и 3 поясов ЗСО поверхностного водозабора на р. Быстрый Таныш, используемого для питьевого водоснабжения г. Чернушка.

Согласно представленному картографическому материалу участки «Площадка куста скважин № 1302 с внеплощадочными трассами», «Площадка куста скважин № 901 с внеплощадочными трассами», «Площадка куста скважин № 707 с внеплощадочными трассами», «Площадка куста скважин № 83 с внеплощадочными трассами», «Площадка куста скважин № 1033

Изн. № полл.	Полл. и дата	Взам. инв. №				

Изм	Кол.уч	Лист	№ док	Подп.	Дата

с внеплощадочными трассами», «Площадка куста скважин № 19 с внеплощадочными трассами», «Площадка куста скважин № 15 с внеплощадочными трассами» расположены в пределах установленных границ 2 и 3 поясов ЗСО поверхностного водозабора на р. Быстрый Танып, используемого для питьевого водоснабжения г. Чернушка. Территория в радиусе 2 км от них расположена в пределах установленных границ 2 и 3 поясов ЗСО поверхностного водозабора.

ЗСО поверхностного водозабора на р. Быстрый Танып установлены Приказом Министерства от 26 апреля 2011 г. № СЭД-30-01-03-95 в следующих границах:

- ЗСО I пояса водозабора:

вверх по течению реки от водозабора – 200 м;

вниз по течению реки от водозабора – 100 м;

по прилегающему к водозабору берегу – 100 м от линии уреза воды летне-осенней межени;

в направлении к противоположному от водозабора берегу – вся акватория и противоположный берег шириной 50 м от линии уреза воды летне-осенней межени;

площадь ЗСО первого пояса – 0,665 га.

- ЗСО II пояса водозабора:

вверх по течению – 43,2 км, то есть весь бассейн р. Б. Танып, включая притоки с учетом боковых границ;

вниз по течению от водозабора – 250 м;

боковые границы – от уреза воды при летне-осенней межени на расстоянии:

500 м при равнинном рельефе местности

не менее 750 м при пологом склоне

1000 м при крутом склоне;

площадь ЗСО второго пояса – 11 456,185 га.

- ЗСО III пояса водозабора:

вверх и вниз по течению совпадают с границами ЗСО II пояса;

боковые границы проходят по линии водоразделов в пределах 3 км, включая притоки;

площадь ЗСО третьего пояса – 12 460,235 га.

Список водных объектов, расположенных в районе проектируемого объекта, определяется проектной организацией при выполнении проектно-изыскательских работ.

Согласно пункту 6 статьи 6 Водного кодекса Российской Федерации от 03 июня 2006 г. № 74-ФЗ «Водные объекты общего пользования», (далее – Водный кодекс) ширина береговой полосы водных объектов общего пользования составляет двадцать метров, за исключением береговой полосы каналов, а также рек и ручьев, протяженность которых от истока до устья

Изн. № полл.	Подп. и дата	Взам. инв. №

Изм	Кол.уч	Лист	№ док	Подп.	Дата

не более чем десять километров. Ширина береговой полосы каналов, а также рек и ручьев, протяженность которых от истока до устья не более чем десять километров, составляет пять метров.

В соответствии с пунктами 4, 5, 11, 13 статьи 65 Водного кодекса ширина водоохранной зоны рек или ручьев устанавливается от их истока для рек или ручьев протяженностью:

- 1) до десяти километров - в размере пятидесяти метров;
- 2) от десяти до пятидесяти километров - в размере ста метров;
- 3) от пятидесяти километров и более - в размере двухсот метров.

Для реки, ручья протяженностью менее десяти километров от истока до устья водоохранная зона совпадает с прибрежной защитной полосой. Радиус водоохранной зоны для истоков реки, ручья устанавливается в размере пятидесяти метров.

Ширина прибрежной защитной полосы устанавливается в зависимости от уклона берега водного объекта и составляет тридцать метров для обратного или нулевого уклона, сорок метров для уклона до трех градусов и пятьдесят метров для уклона три и более градуса.

Ширина прибрежной защитной полосы реки, озера, водохранилища, являющихся средой обитания, местами воспроизводства, нереста, нагула, миграционными путями особо ценных водных биологических ресурсов (при наличии одного из показателей) и (или) используемых для добычи (вылова), сохранения таких видов водных биологических ресурсов и среды их обитания, устанавливается в размере двухсот метров независимо от уклона берега.

Дополнительно сообщаем, что актуальная информация о водоохранных зонах и прибрежных защитных полосах водных объектов доступна на портале пространственных данных «Национальная система пространственных данных» Федеральной службы государственной регистрации, кадастра и картографии.

Округа санитарной (горно-санитарной) охраны лечебно-оздоровительных местностей, курортов и природных лечебных ресурсов на территории проектируемого объекта Министерством не установлены.

Сведениями о наличии/отсутствии округов санитарной (горно-санитарной) охраны лечебно-оздоровительных местностей, курортов и природных лечебных ресурсов, установленных иными органами государственной власти, Министерство не располагает.

Дополнительно информируем, что в соответствии с Порядком ведения государственного реестра курортного Фонда Российской Федерации, утвержденным приказом Минздравсоцразвития РФ от 06 августа 2007 г. № 522 «О ведении государственного Реестра курортного Фонда Российской Федерации» ведение Реестра, включающего сведения о лечебно-оздоровительных местностях и курортах федерального, регионального и местного значения, а также находящихся на их территориях природных

Изн. № полл.	Подп. и дата	Взам. инв. №							Лист
Изм	Кол.уч	Лист	№ док	Подп.	Дата	24174-РРТ.Т2.ТСН			

лечебных ресурсах, осуществляет Министерство здравоохранения Российской Федерации. Информация о границах округов санитарной (горно-санитарной) охраны лечебно-оздоровительных местностей и курортов, включая границы зон, входящих в состав этих округов, вносится в Единый государственный реестр недвижимости.

Приложение: на 2 л. в 1 экз.

Заместитель министра



Д.В. Полшведкин

Цапаева Татьяна Михайловна
236 33 56

Изн. № полл.	Взам. инв. №
Пош. и дата	

Изм	Кол.уч	Лист	№ док	Подп.	Дата

24174-РРТ.Т2.ТСН

Лист

Приложение
к письму Министерства
природных ресурсов, лесного
хозяйства и экологии
Пермского края
от 17.04.2025 № 30-01-20.2-2071

**Информация
о составе, плотности и годовом приросте основных видов охотничьих
ресурсов, обитающих на территории Чернушинского муниципального
округа Пермского края
(по данным учетов 2024 года)**

№ п/п	Виды охотничьих ресурсов	Плотность, особей/тыс. га	Годовой прирост, %
1	Белка (лес)	5,04	80
2	Горностай (лес)	0,16	60
3	Заяц-беляк (лес)	11,59	110
4	Кабан (лес)	0,15	60
5	Куница (лес)	1,27	50
6	Лисица (лес)	0,46	60
	Лисица (поле)	0,85	
7	Лось (лес)	6,06	25
8	Медведь (лес)	1,04	20
9	Рысь (лес)	0,19	20
10	Рябчик (лес)	97,20	300
11	Тетерев (лес)	13,84	300
	Тетерев (поле)	68,37	
12	Глухарь (лес)	0,49	200

Изм	Кол.уч	Лист	№ док	Подп.	Дата	24174-РРТ.Т2.ТСН	Лист
Изнв. № полл.	Полл. и лата	Взам. инв. №					

**Информация
о составе, плотности и годовом приросте основных видов охотничьих
ресурсов, обитающих на территории
Уинского муниципального округа Пермского края
(по данным учетов 2024 г.)**

№ п/п	Охотничьи ресурсы	Плотность, особей/1000 га	Годовой прирост, %
1	Белка (лес)	4,39	80
2	Заяц-беляк (лес)	12,10	110
3	Кабан (лес)	0,19	60
4	Куница (лес)	1,53	50
5	Лисица (лес)	0,51	60
	Лисица (поле)	0,91	
6	Лось (лес)	5,83	25
7	Медведь (лес)	0,94	20
8	Рысь (лес)	0,06	20
9	Рябчик (лес)	8,5	300
10	Тетерев (лес)	11,16	300
	Тетерев (поле)	0,01	
11	Глухарь (лес)	2,93	200

Изн. № полл.	Взам. инв. №
Полл. и лата	

Изм	Кол.уч	Лист	№ док	Подп.	Дата
-----	--------	------	-------	-------	------

24174-РРТ.Т2.ТСН

Лист



**ГОСУДАРСТВЕННАЯ ИНСПЕКЦИЯ
ПО ОХРАНЕ ОБЪЕКТОВ КУЛЬТУРНОГО
НАСЛЕДИЯ ПЕРМСКОГО КРАЯ**

Ул. 25 Октября, д. 18а, г. Пермь, 614000
Тел. (342) 212-05-29, факс (342) 212-05-88
E-mail: info@giokn.permkrai.ru
ОКПО 15529947, ОГРН 1175958018576
ИНН/КПП 5902043202/590201001

Г Директору
ООО «Уралстройизыскания» Г
Утёмову И.М.
E-mail: eco.dept@yandex.ru

26.03.2025 № Исх55-01-18.2-558

На № 441/25 от 24.03.2025

Г предоставлении заключения Г
об ОКН

ЗАКЛЮЧЕНИЕ

на предоставление сведений о наличии или отсутствии объектов культурного наследия, включённых в единый государственный реестр объектов культурного наследия (памятников истории и культуры) народов Российской Федерации, выявленных объектов культурного наследия и объектов, обладающих признаками объекта культурного наследия на землях, подлежащих воздействию изыскательных, проектных, земляных, строительных, мелиоративных, хозяйственных работ, предусмотренных статьей 25 Лесного кодекса Российской Федерации работ по использованию лесов (за исключением работ, указанных в пунктах 3, 4 и 7 части 1 статьи 25 Лесного кодекса Российской Федерации) и иных работ

На основании заявления о предоставлении государственной услуги по предоставлению сведений о наличии или отсутствии объектов культурного наследия, включённых в единый государственный реестр объектов культурного наследия (памятников истории и культуры) народов Российской Федерации, выявленных объектов культурного наследия и объектов, обладающих признаками объекта культурного наследия на землях, подлежащих воздействию изыскательных, проектных, земляных, строительных, мелиоративных, хозяйственных работ, предусмотренных статьей 25 Лесного кодекса Российской Федерации работ по использованию лесов (за исключением работ, указанных в пунктах 3, 4 и 7 части 1 статьи 25

Взам. инв. №	
Полн. и дата	
Инв. № полн.	

Изм	Кол.уч	Лист	№ док	Подп.	Дата

24174-РРТ.Т2.ТСН

Лист

Лесного кодекса Российской Федерации) и иных работ, в границах территории реализации проектных решений (далее – земельный участок):
 наименование объекта: «Модуль 192. Строительство и обустройство скважин Таныпского месторождения (модуль 192)»,
 адрес объекта: Пермский край, Чернушинский МО и Уинский МО,
 кадастровый номер земельного участка: — (в соответствии с ситуационным планом участка)

Инспекция сообщает.

1.1. На момент обращения в границах земельного участка расположены:

—

1.2. На момент обращения в границах земельного участка отсутствуют:

- объекты культурного наследия, включенные в единый государственный реестр объектов культурного наследия (памятников истории и культуры) народов Российской Федерации;

- выявленные объекты культурного наследия;

- территории объектов культурного наследия;

- зоны охраны объектов культурного наследия;

- защитные зоны объектов культурного наследия.

Сведениями об отсутствии на земельном участке объектов, обладающих признаками объекта культурного наследия, Инспекция не располагает.

1.3. На момент обращения земельный участок непосредственно связан/не связан с земельным участком в границах территории объекта культурного наследия: не связан.

2. Сведения о режимах использования (ограничения/обременения) земельного участка: отсутствуют.

3. Имеются/отсутствуют данные о проведенных историко-культурных исследованиях в границах земельного участка: на части территории имеется. Акт ГИКЭ от 03.10.2009, Акт ГИКЭ от 31.10.2021, эксперт Брюхова Н.Г.

4. В границах земельного участка необходимо/отсутствует необходимость проведения историко-культурной экспертизы: до начала землеустроительных, земляных, строительных, мелиоративных, хозяйственных и иных работ необходимо провести историко-культурную экспертизу рассматриваемого земельного участка за исключением техногенных участков (в соответствии с постановлением Правительства РФ от 30 декабря 2023 г. №2418), результаты которой направить на согласование в Инспекцию.

5. Дополнительная информация.

Инв. № полл.	Полл. и лата	Взам. инв. №							Лист
Изм	Кол.уч	Лист	№ док	Подп.	Дата	24174-РРТ.Т2.ТСН			

Для корректного отображения территории, подлежащей хозяйственному освоению и являющейся объектом государственной историко-культурной экспертизы необходимо включить перечень координат полигонов в материалы историко-культурной экспертизы, направляемой на согласование в Инспекцию.

Приложение: Ситуационный план участка на 1 л. в 1 экз.



Заместитель начальника

(должность)

(подпись)

Д.А. Изосимов

(инициалы, фамилия)

Подпись заявителя, подтверждающая
получение заключения

(подпись)

(инициалы, фамилия
заявителя)

(дата)

Скорнякова Светлана Владимировна
212 50 96

Изн. № полн.	Взам. инв. №
Пош. и лата	

Изм	Кол.уч	Лист	№ док	Подп.	Дата

24174-РРТ.Т2.ТСН

Лист

Приложение
к заключению
Государственной инспекции
по охране объектов
культурного наследия
Пермского края
26.03.2025 Исх55-01-18.2-558



Взам. инв. №

Полн. и дата

Инв. № полн.

Изм	Кол.уч	Лист	№ док	Подп.	Дата

24174-РРТ.Т2.ТСН

Лист

Индв. № полл.	Полл. и лата	Взам. инв. №

Изм	Колуч	Лист	№ док	Подп.	Дата

24174-РРТ.Т2.ТСН

Лист

Выписка из специальных карт (схем)

Данные запроса

Галиуллина 03.04.2025 13:15:14 (UTC+3)
 Айгуль 19508
 Сибагатовна
 ИНН: 591806758970
 Тел.: +73422159560
 AJGULGALIULLINA98@YANDEX.RU

Наименование планируемого к строительству объекта капитального строительства: «Модуль 192. Строительство и обустройство скважин Таныпского месторождения (модуль 192)»

Кадастровый номер земельного участка, на котором планируется строительство объекта капитального строительства:

Координаты земельного участка в системе координат ГСК-2011 (широта, долгота)

1. 56.67148200, 56.24581600	6. 56.68373200, 56.23478000	1. 56.69927000, 56.22912800
2. 56.66897500, 56.24693800	7. 56.68356400, 56.23250500	2. 56.69933600, 56.23003700
3. 56.66863300, 56.24165400	8. 56.68325800, 56.23330600	3. 56.69844600, 56.23025000
4. 56.67069300, 56.24094600	9. 56.68127400, 56.23080900	4. 56.69834700, 56.22888400
5. 56.67114300, 56.24164400	10. 56.68131400, 56.23044700	5. 56.69770800, 56.22897300
6. 56.67167800, 56.24124900	11. 56.68173500, 56.23028500	6. 56.69741300, 56.22674100
7. 56.67293700, 56.24206100	12. 56.68130400, 56.22890400	7. 56.69752100, 56.22651100
8. 56.67461000, 56.24107100	13. 56.68106500, 56.22734400	8. 56.69769700, 56.22617000
9. 56.67524600, 56.24383900	14. 56.68163700, 56.22626700	9. 56.69751300, 56.22432100
10. 56.67441800, 56.24446800	15. 56.68295600, 56.22477000	10. 56.69828800, 56.22399800
11. 56.67410100, 56.24308800	16. 56.68345900, 56.22627200	11. 56.69863300, 56.22451300
12. 56.67292400, 56.24378400	17. 56.68379600, 56.22596300	12. 56.69943400, 56.22419100
13. 56.67177600, 56.24304300	18. 56.68440600, 56.22826000	13. 56.70078100, 56.22418000
14. 56.67142300, 56.24342600	19. 56.68492400, 56.23358500	14. 56.70078500, 56.22577500
15. 56.67152600, 56.24392200	20. 56.68460300, 56.23368800	15. 56.70112800, 56.22600100
16. 56.67148200, 56.24581600	21. 56.68463100, 56.23406600	16. 56.70265600, 56.22464200
1. 56.68454100, 56.23867900	22. 56.68547600, 56.23416400	17. 56.70377200, 56.22369900
2. 56.68419800, 56.23879300	23. 56.68630400, 56.23945600	18. 56.70631400, 56.22030600
3. 56.68405800, 56.23845500	24. 56.68544000, 56.23990200	19. 56.70684500, 56.22162200
4. 56.68311800, 56.23801900	25. 56.68507900, 56.23759400	20. 56.70423100, 56.22511000
5. 56.68308000, 56.23508600	26. 56.68487400, 56.23829400	21. 56.70303100, 56.22612600
	27. 56.68454100, 56.23867900	

Документ подписан электронной подписью

Подписант: ФЕДЕРАЛЬНОЕ АГЕНТСТВО ПО НЕДРОПОЛЬЗОВАНИЮ

Дата и время: 03.04.2025 13:16:01 (UTC+3)

Страница 1 из 3

Взам. инв. №

Полн. и дата

Инв. № полн.

Лист

24174-РРТ.Т2.ТСН

Изм	Кол.уч	Лист	№ док	Подп.	Дата

- | | | |
|------------------------------|------------------------------|------------------------------|
| 22. 56.70120300, 56.22778700 | 8. 56.73189300, 56.22522300 | 8. 56.76809800, 56.19380800 |
| 23. 56.70060400, 56.22739200 | 9. 56.73165100, 56.22327800 | 9. 56.76850900, 56.19360600 |
| 24. 56.70013100, 56.22760800 | 10. 56.73142300, 56.22316900 | 10. 56.76869300, 56.19326900 |
| 25. 56.69984900, 56.22817600 | 11. 56.73099300, 56.22271600 | 11. 56.76935800, 56.19293500 |
| 26. 56.69951100, 56.22828500 | 12. 56.73017700, 56.22048700 | 12. 56.76997100, 56.19698300 |
| 27. 56.69958000, 56.22903300 | 13. 56.73092400, 56.21958100 | 13. 56.76931200, 56.19735500 |
| 28. 56.69927000, 56.22912800 | 14. 56.73146000, 56.22079300 | 14. 56.76977400, 56.19989800 |
| 1. 56.72165500, 56.21932300 | 15. 56.73213800, 56.22056900 | 15. 56.76887900, 56.20043800 |
| 2. 56.72148900, 56.21901400 | 16. 56.73185100, 56.21820400 | 1. 56.78213500, 56.20434200 |
| 3. 56.72154400, 56.21830300 | 17. 56.73272700, 56.21785100 | 2. 56.78211600, 56.20471000 |
| 4. 56.72145200, 56.21819900 | 1. 56.75617100, 56.21255900 | 3. 56.78075900, 56.20447500 |
| 5. 56.72193900, 56.21678300 | 2. 56.75673100, 56.21117900 | 4. 56.78081800, 56.20166000 |
| 6. 56.72220600, 56.21673900 | 3. 56.75749900, 56.21221300 | 5. 56.78088100, 56.19977200 |
| 7. 56.72279400, 56.21519200 | 4. 56.75757200, 56.21203600 | 6. 56.78091700, 56.19961200 |
| 8. 56.72356600, 56.21607000 | 5. 56.75737300, 56.21175400 | 7. 56.78110200, 56.19961800 |
| 9. 56.72371500, 56.21550000 | 6. 56.75792500, 56.21046500 | 8. 56.78120500, 56.19784700 |
| 10. 56.72387200, 56.21401600 | 7. 56.75910700, 56.21214200 | 9. 56.78183500, 56.19791600 |
| 11. 56.72492800, 56.21298700 | 8. 56.75903500, 56.21322400 | 10. 56.78226600, 56.19816500 |
| 12. 56.72535200, 56.21442700 | 9. 56.75985800, 56.21447100 | 11. 56.78259900, 56.19820000 |
| 13. 56.72469600, 56.21506600 | 10. 56.75946300, 56.21542000 | 12. 56.78275500, 56.19798500 |
| 14. 56.72456400, 56.21605600 | 11. 56.75915100, 56.21578700 | 13. 56.78349100, 56.19806500 |
| 15. 56.72416900, 56.21756300 | 12. 56.75895500, 56.21629500 | 14. 56.78335200, 56.20225800 |
| 16. 56.72453500, 56.21797900 | 13. 56.75889500, 56.21683100 | 15. 56.78263300, 56.20222300 |
| 17. 56.72352000, 56.22092700 | 14. 56.75848700, 56.21780800 | 16. 56.78255600, 56.20399000 |
| 18. 56.72313100, 56.22048400 | 15. 56.75665200, 56.21526800 | 17. 56.78224700, 56.20394500 |
| 19. 56.72296900, 56.22094900 | 16. 56.75680400, 56.21490500 | 18. 56.78223300, 56.20435300 |
| 20. 56.72272000, 56.22066500 | 17. 56.75660300, 56.21435800 | 19. 56.78213500, 56.20434200 |
| 21. 56.72246600, 56.22205700 | 18. 56.75708800, 56.21394700 | 1. 56.79432500, 56.21485800 |
| 22. 56.72161400, 56.22154200 | 19. 56.75701400, 56.21384500 | 2. 56.79511000, 56.21575300 |
| 23. 56.72188800, 56.22003900 | 20. 56.75705400, 56.21374900 | 3. 56.79495700, 56.21660900 |
| 24. 56.72165500, 56.21932300 | 21. 56.75617100, 56.21255900 | 4. 56.79525300, 56.21695700 |
| 1. 56.73272700, 56.21785100 | 1. 56.76887900, 56.20043800 | 5. 56.79549000, 56.21699400 |
| 2. 56.73307800, 56.22028800 | 2. 56.76872300, 56.19993800 | 6. 56.79606600, 56.21765100 |
| 3. 56.73319900, 56.22056000 | 3. 56.76786000, 56.20038800 | 7. 56.79505100, 56.22060400 |
| 4. 56.73373600, 56.22038400 | 4. 56.76713300, 56.19577700 | 8. 56.79466200, 56.22016000 |
| 5. 56.73407800, 56.22380700 | 5. 56.76735500, 56.19566100 | 9. 56.79450000, 56.22062600 |
| 6. 56.73296300, 56.22421300 | 6. 56.76715700, 56.19407400 | 10. 56.79431300, 56.22041200 |
| 7. 56.73262400, 56.22498200 | 7. 56.76787000, 56.19371500 | 11. 56.79373200, 56.22214100 |

Документ подписан электронной подписью
 Подписант: ФЕДЕРАЛЬНОЕ АГЕНТСТВО ПО НЕДРОПОЛЬЗОВАНИЮ
 Дата и время: 03.04.2025 13:16:01 (UTC+3)

Взам. инв. №
Поли. и дата
Инв. № поли.

Изм	Колуч	Лист	№ док	Подп.	Дата

12. 56.79296600, 56.22128700

14. 56.79278000, 56.21830300

16. 56.79379400, 56.21625800

13. 56.79350500, 56.21968100

15. 56.79358600, 56.21601400

17. 56.79432500, 56.21485800

Результат

Информация о наличии в границах земельного участка, на котором планируется строительство объекта капитального строительства, месторождений полезных ископаемых, не относящихся к общераспространённым, запасы которых учтены государственным балансом запасов полезных ископаемых, и (или) участков недр, предоставленных в пользование в виде горного отвода:

1. Номер лицензии: ПЕМ12487НЭ

Дата обновления данных в специальных картах (схемах): 19.03.2025 17:29:54 (UTC+3)

2. Номер лицензии: ПЕМ12500НР

Дата обновления данных в специальных картах (схемах): 19.03.2025 17:36:33 (UTC+3)

3. Номер лицензии: ПЕМ136773Э

Дата обновления данных в специальных картах (схемах): 14.03.2024 12:44:35 (UTC+3)

4. Месторождение: Таныпское

Дата обновления данных в специальных картах (схемах): 03.04.2025 13:15:59 (UTC+3)

Изн. № полл.	Пош. и дата	Взам. инв. №

Документ подписан электронной подписью

Подписант: ФЕДЕРАЛЬНОЕ АГЕНТСТВО ПО НЕДРОПОЛЬЗОВАНИЮ

Дата и время: 03.04.2025 13:16:01 (UTC+3)

Страница 3 из 3

Изм	Кол.уч	Лист	№ док	Подп.	Дата

24174-РРТ.Т2.ТСН

Лист

ФЕДЕРАЛЬНОЕ АГЕНТСТВО ПО
НЕДРОПОЛЬЗОВАНИЮ
(Роснедра)

ФЕДЕРАЛЬНОЕ БЮДЖЕТНОЕ УЧРЕЖДЕНИЕ
«ТЕРРИТОРИАЛЬНЫЙ ФОНД
ГЕОЛОГИЧЕСКОЙ ИНФОРМАЦИИ
ПО ПРИВОЛЖСКОМУ
ФЕДЕРАЛЬНОМУ ОКРУГУ»
(ФБУ «ГФИ по Приволжскому
федеральному округу»)

ПЕРМСКИЙ ФИЛИАЛ

ул. Крылова, д.34, г. Пермь, 614081

тел/факс: (342)238-37-78

Е-mail: perm@tfifo.ru

ОГРН:1025202405656 ИНН: 5257044753

11.04.2025 № 03-369

На № 445/25 от 24.03.2025

Директору
ООО «Уралстройизыскания»

И.М. Утемову

2-я Гамовская ул., д.89
Пермь, 614046

Е-mail: eco.dept@yandex.ru

О предоставлении информации

Для получения информации предоставлены следующие документы: 1) письмо ООО «Уралстройизыскания» за № 445/25 от 24.03.2025; 2) копии топографического плана участков, масштаб 1:100000, 1:20000, 1:15000, 1:10000; 3) географические координаты угловых точек территории застройки (WGS-84).

Участки, испрашиваемые для проведения проектно-изыскательских работ на объекте: «Модуль 192. Строительство и обустройство скважин Таньпского месторождения (модуль 192)», расположены на территории Чернушинского МО и Уинского МО Пермского края.

Географические координаты угловых точек объекта (WGS-84) представлены в Приложении 1.

Под испрашиваемыми участками и в радиусе 2 км от него действующие источники хозяйственно-питьевого водоснабжения отсутствуют.

Под испрашиваемыми участками месторождения общераспространенных полезных ископаемых, а также месторождения подземных вод отсутствуют.

По утвержденным зонам санитарной охраны (1, 2 и 3 поясов) необходимо обращаться в Министерство природных ресурсов, лесного хозяйства и экологии Пермского края.

Приложение: 1. Географические координаты угловых точек испрашиваемых участков. Система координат WGS-84 – на 5 листах в 1 экз.
2. Ситуационный план испрашиваемых участков по объекту: «Модуль 192. Строительство и обустройство скважин Таньпского месторождения (модуль 192)» масштаб 1: 80 000 – на 1 листе в 1 экз.

Руководитель

Рубцова И.А. 8 (342) 280-84-28



ДОКУМЕНТ ПОДПИСАН
ЭЛЕКТРОННОЙ ПОДПИСЬЮ

Сертификат: 00C4E0AB7B1ABEA328B1780AFF4C7F5C4B
Владелец: Косухина Ирина Николаевна
Действителен: с 08.03.2024 до 30.05.2025

И.Н. Косухина

Взам. инв. №

Полн. и дата

Инв. № полн.

Изм	Кол.уч	Лист	№ док	Подп.	Дата

24174-РРТ.Т2.ТСН

Лист

Географические координаты угловых точек испрашиваемых участков.
Система координат (WGS-84)

№	СШ			ВД		
	Градусы	Минуты	Секунды	Градусы	Минуты	Секунды
<i>Чернушинский МО</i>						
Площадка куста скважин № 1302 с внеплощадочными трассами						
1	56	40	17,3352	56	14	44,9376
2	56	40	8,3100	56	14	48,9768
3	56	40	7,0788	56	14	29,9544
4	56	40	14,4948	56	14	27,4056
5	56	40	16,1148	56	14	29,9184
6	56	40	18,0408	56	14	28,4964
7	56	40	22,5732	56	14	31,4196
8	56	40	28,5960	56	14	27,8556
9	56	40	30,8856	56	14	37,8204
10	56	40	27,9048	56	14	40,0848
11	56	40	26,7636	56	14	35,1168
12	56	40	22,5264	56	14	37,6224
13	56	40	18,3936	56	14	34,9548
14	56	40	17,1228	56	14	36,3336
15	56	40	17,4936	56	14	38,1192
<i>Чернушинский МО</i>						
Площадка куста скважин № 901 с внеплощадочными трассами						
16	56	41	4,3476	56	14	19,2444
17	56	41	3,1128	56	14	19,6548
18	56	41	2,6088	56	14	18,4380
19	56	40	59,2248	56	14	16,8684
20	56	40	59,0880	56	14	6,3096
21	56	41	1,4352	56	14	5,2080
22	56	41	0,8304	56	13	57,0180
23	56	40	59,7288	56	13	59,9016
24	56	40	52,5864	56	13	50,9124
25	56	40	52,7304	56	13	49,6092
26	56	40	54,2460	56	13	49,0260
27	56	40	52,6944	56	13	44,0544
28	56	40	51,8340	56	13	38,4384
29	56	40	53,8932	56	13	34,5612
30	56	40	58,6416	56	13	29,1720
31	56	41	0,4524	56	13	34,5792
32	56	41	1,6656	56	13	33,4668
33	56	41	3,8616	56	13	41,7360
34	56	41	5,7264	56	14	0,9060

Изм.	Кол.уч	Лист	№ док	Подп.	Дата

24174-РРТ.Т2.ТСН

Лист

№	СШ			ВД		
	Градусы	Минуты	Секунды	Градусы	Минуты	Секунды
35	56	41	4,5708	56	14	1,2768
36	56	41	4,6716	56	14	2,6376
37	56	41	7,7136	56	14	2,9904
38	56	41	10,6944	56	14	22,0416
39	56	41	7,5840	56	14	23,6472
40	56	41	6,2844	56	14	15,3384
41	56	41	5,5464	56	14	17,8584
<i>Чернушинский МО</i>						
<i>Площадка куста скважин № 707 с внеплощадочными трассами</i>						
42	56	41	57,3720	56	13	44,8608
43	56	41	57,6096	56	13	48,1332
44	56	41	54,4056	56	13	48,9000
45	56	41	54,0492	56	13	43,9824
46	56	41	51,7488	56	13	44,3028
47	56	41	50,6868	56	13	36,2676
48	56	41	51,0756	56	13	35,4396
49	56	41	51,7092	56	13	34,2120
50	56	41	51,0468	56	13	27,5556
51	56	41	53,8368	56	13	26,3928
52	56	41	55,0788	56	13	28,2468
53	56	41	57,9624	56	13	27,0876
54	56	42	2,8116	56	13	27,0480
55	56	42	2,8260	56	13	32,7900
56	56	42	4,0608	56	13	33,6036
57	56	42	9,5616	56	13	28,7112
58	56	42	13,5792	56	13	25,3164
59	56	42	22,7304	56	13	13,1016
60	56	42	24,6420	56	13	17,8392
61	56	42	15,2316	56	13	30,3960
62	56	42	10,9116	56	13	34,0536
63	56	42	4,3308	56	13	40,0332
64	56	42	2,1744	56	13	38,6112
65	56	42	0,4716	56	13	39,3888
66	56	41	59,4564	56	13	41,4336
67	56	41	58,2396	56	13	41,8260
68	56	41	58,4880	56	13	44,5188
<i>Чернушинский МО</i>						
<i>Площадка куста скважин № 83 с внеплощадочными трассами</i>						
69	56	43	17,9580	56	13	9,5628
70	56	43	17,3604	56	13	8,4504
71	56	43	17,5584	56	13	5,8908
72	56	43	17,2272	56	13	5,5164
73	56	43	18,9804	56	13	0,4188
74	56	43	19,9416	56	13	0,2604

Изн. № полл.	Полл. и дата	Взам. инв. №					

Изм	Кол.уч	Лист	№ док	Подп.	Дата

24174-РРТ.Т2.ТСН

Лист

№	СШ			ВД		
	Градусы	Минуты	Секунды	Градусы	Минуты	Секунды
115	56	45	32,5260	56	12	47,6064
116	56	45	35,4888	56	12	52,0956
117	56	45	34,0668	56	12	55,5120
118	56	45	32,9436	56	12	56,8332
119	56	45	32,2380	56	12	58,6620
120	56	45	32,0220	56	13	0,5916
121	56	45	30,5532	56	13	4,1088
122	56	45	23,9472	56	12	54,9648
123	56	45	24,4944	56	12	53,6580
124	56	45	23,7708	56	12	51,6888
125	56	45	25,5168	56	12	50,2092
126	56	45	25,2504	56	12	49,8420
127	56	45	25,3944	56	12	49,4964
<i>Чернушинский МО</i>						
Площадка куста скважин № 15 с внеплощадочными трассами						
128	56	46	7,9644	56	12	1,5768
129	56	46	7,4028	56	11	59,7768
130	56	46	4,2960	56	12	1,3968
131	56	46	1,6788	56	11	44,7972
132	56	46	2,4780	56	11	44,3796
133	56	46	1,7652	56	11	38,6664
134	56	46	4,3320	56	11	37,3740
135	56	46	5,1528	56	11	37,7088
136	56	46	6,6324	56	11	36,9816
137	56	46	7,2948	56	11	35,7684
138	56	46	9,6888	56	11	34,5660
139	56	46	11,8956	56	11	49,1388
140	56	46	9,5232	56	11	50,4780
141	56	46	11,1864	56	11	59,6328
<i>Уинский МО</i>						
Площадка куста скважин № 13 с внеплощадочными трассами						
142	56	46	55,6860	56	12	15,6312
143	56	46	55,6176	56	12	16,9560
144	56	46	50,7324	56	12	16,1100
145	56	46	50,9448	56	12	5,9760
146	56	46	51,1716	56	11	59,1792
147	56	46	51,3012	56	11	58,6032
148	56	46	51,9672	56	11	58,6248
149	56	46	52,3380	56	11	52,2492
150	56	46	54,6060	56	11	52,4976
151	56	46	56,1576	56	11	53,3940
152	56	46	57,3564	56	11	53,5200
153	56	46	57,9180	56	11	52,7460
154	56	47	0,5676	56	11	53,0340

Изн. № полл.	Полл. и дата	Взам. инв. №

Изм	Кол.уч	Лист	№ док	Подп.	Дата

24174-РРТ.Т2.ТСН

Лист

№	СП			ВД		
	Градусы	Минуты	Секунды	Градусы	Минуты	Секунды
155	56	47	0,0672	56	12	8,1288
156	56	46	57,4788	56	12	8,0028
157	56	46	57,2016	56	12	14,3640
158	56	46	56,0892	56	12	14,2020
159	56	46	56,0388	56	12	15,6708
<i>Уинский МО</i>						
<i>Площадка куста скважин № 10 с внеплощадочными трассами</i>						
160	56	47	39,5700	56	12	53,4888
161	56	47	42,3960	56	12	56,7108
162	56	47	41,8452	56	12	59,7924
163	56	47	42,9108	56	13	1,0452
164	56	47	43,7640	56	13	1,1784
165	56	47	45,8376	56	13	3,5436
166	56	47	42,1836	56	13	14,1744
167	56	47	40,7832	56	13	12,5760
168	56	47	40,2000	56	13	14,2536
169	56	47	39,5268	56	13	13,4832
170	56	47	37,4352	56	13	19,7076
171	56	47	34,6776	56	13	16,6332
172	56	47	36,6180	56	13	10,8516
173	56	47	34,0080	56	13	5,8908
174	56	47	36,9096	56	12	57,6504
175	56	47	37,6584	56	12	58,5288

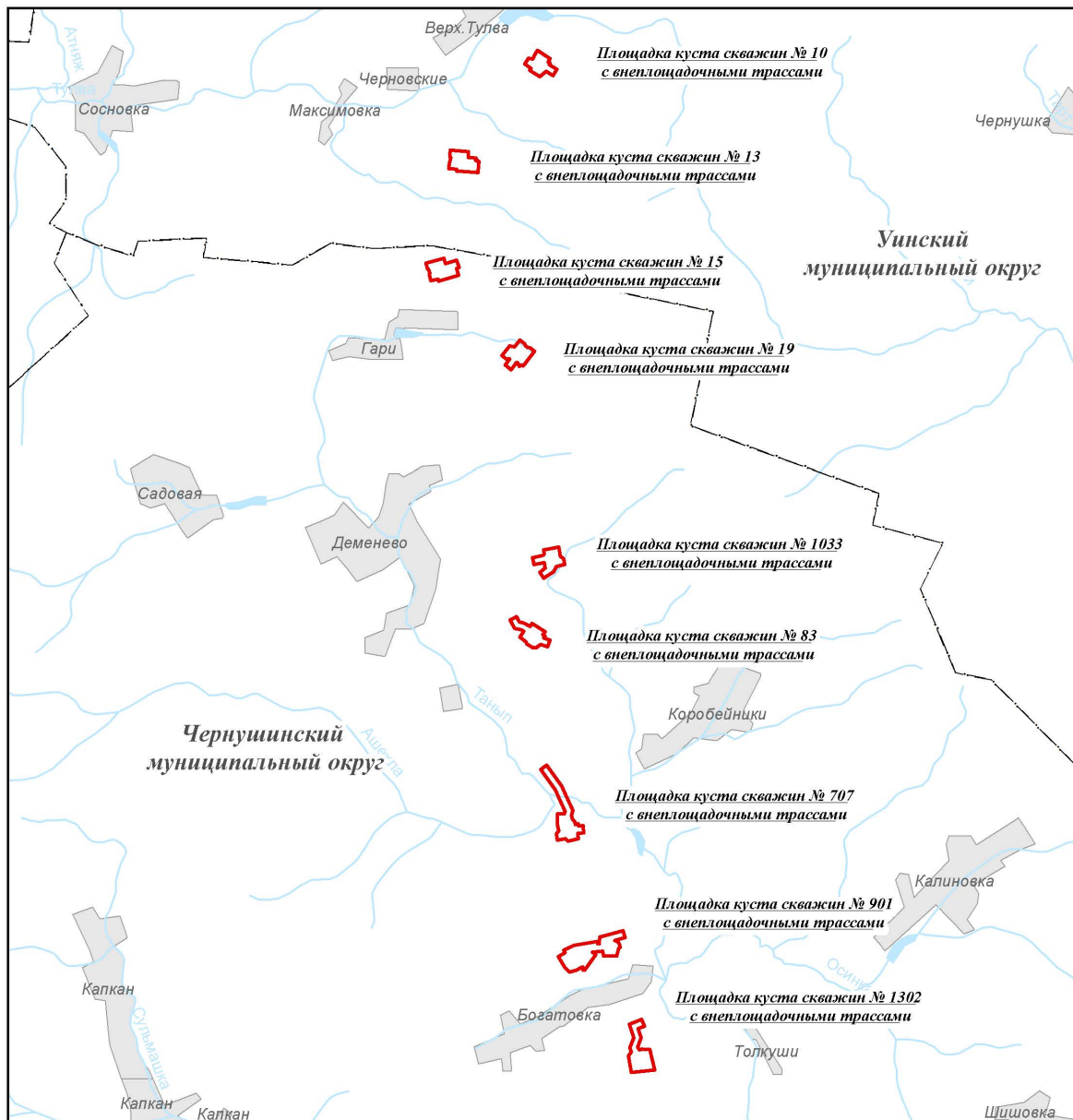
Инд. № полл.	Взам. инв. №
Полл. и дата	

Изм	Кол.уч	Лист	№ док	Подп.	Дата

24174-РРТ.Т2.ТСН

Лист

**Ситуационный план испрашиваемых участков по объекту:
"Модуль 192. Строительство и обустройство скважин
Таныпского месторождения (модуль 192)"
Масштаб 1:80 000**



Условные обозначения

- Испрашиваемые участки
- Граница районов Пермского края

Рубцова И.А.
Пермский филиал ФБУ "ТФГИ
по Приволжскому федеральному округу"

Взам. инв. №

Полн. и дата

Инв. № полн.

Изм.	Кол.уч	Лист	№ док	Подп.	Дата

24174-РРТ.Т2.ТСН

Лист