



ОБЩЕСТВО С ОГРАНИЧЕННОЙ
ОТВЕТСТВЕННОСТЬЮ
«Экозем изыскания»

ДОКУМЕНТАЦИЯ ПО ПЛАНИРОВКЕ ТЕРРИТОРИИ
(проект межевания территории в составе проекта планировки территории)

**ИНЖЕНЕРНОЕ ОБЕСПЕЧЕНИЕ НА ПОИСКОВО-РАЗВЕДОЧНУЮ
СКВАЖИНУ №277 ЗАБРОДОВСКОЙ ПЛОЩАДИ**

ПРОЕКТ ПЛАНИРОВКИ ТЕРРИТОРИИ

Основная часть проекта планировки территории

DGV22Z4444000-0263-ППТ1

Том 1



ОБЩЕСТВО С ОГРАНИЧЕННОЙ
ОТВЕТСТВЕННОСТЬЮ
«Экозем изыскания»

ДОКУМЕНТАЦИЯ ПО ПЛАНИРОВКЕ ТЕРРИТОРИИ
(проект межевания территории в составе проекта планировки территории)

**ИНЖЕНЕРНОЕ ОБЕСПЕЧЕНИЕ НА ПОИСКОВО-РАЗВЕДОЧНУЮ
СКВАЖИНУ №277 ЗАБРОДОВСКОЙ ПЛОЩАДИ**

ПРОЕКТ ПЛАНИРОВКИ ТЕРРИТОРИИ

Основная часть проекта планировки территории

DGV22Z4444000-0263-ППТ1

Том 1

Директор



А. А. Астанин

Инов. № подл.	Подпись и дата	Взам. инв. №

Содержание

Раздел 1. Проект планировки территории. Графическая часть..... 4

Чертеж красных линий 5

Чертеж границ зон планируемого размещения объектов капитального строительства 6

Чертеж границ зон планируемого размещения объектов капитального строительства, подлежащих реконструкции в связи с изменением их местоположения..... 7

Раздел 2. Положение о размещении проектируемого объекта 8

1 Наименование, основные характеристики и назначение планируемых для размещения объектов, а также объектов, подлежащих реконструкции в связи с изменением их местоположения 9

2 Перечень субъектов Российской Федерации, перечень муниципальных районов, муниципальных округов, городских округов в составе субъектов Российской Федерации, перечень поселений, населенных пунктов, внутригородских территорий городов федерального значения, на территориях которых устанавливаются зоны планируемого размещения объектов капитального строительства 10

3 Перечень координат характерных точек границ зон планируемого размещения объектов капитального строительства..... 11

4 Предельные параметры разрешенного строительства, реконструкции объектов капитального строительства, входящих в состав объектов в границах зон их планируемого размещения..... 12

5 Информация о необходимости осуществления мероприятий по защите сохраняемых объектов капитального строительства (здание, строение, сооружение, объекты, строительство которых не завершено), существующих и строящихся на момент подготовки проекта планировки территории, а также объектов капитального строительства, планируемых к строительству в соответствии с ранее утвержденной документацией по планировке территории, от возможного негативного воздействия в связи с размещением объектов 13

6 Информация о необходимости осуществления мероприятий по сохранению объектов культурного наследия от возможного негативного воздействия в связи с размещением объектов 14

7 Информация о необходимости осуществления мероприятий по охране окружающей среды 15

8 Информация о необходимости осуществления мероприятий по защите территории от чрезвычайных ситуаций природного и техногенного характера, в том числе по обеспечению пожарной безопасности и гражданской обороне 19

Согласовано

Взам. инв. №

Подпись и дата

Инв. № подл.

DGV22Z4444000-0263-ППТ1-С					
Изм.	Кол.уч	Лист	№док.	Подп.	Дата
Разработал	Богданова			<i>ТБ</i>	03.2026
Проверил	Любровская П			<i>ЛП</i>	03.2026
Содержание тома 1					
Стадия		Лист		Листов	
П				1	
ООО «Экозем ИЗЫСКАНИЯ»					

Состав документации по планировке территории

Номер тома	Обозначение	Наименование	Примечание
1.1	DGV22Z4444000-0263-ППТ1	Проект планировки территории Основная часть проекта планировки территории	-
1.2	DGV22Z4444000-0263-ППТ2	Проект планировки территории Материалы по обоснованию проекта планировки территории	-
2.1	DGV22Z4444000-0263-ПМТ1	Проект межевания территории Основная часть проекта межевания территории	-
2.2	DGV22Z4444000-0263-ПМТ2	Проект межевания территории Материалы по обоснованию проекта межевания территории	-

Согласовано

Взам. инв. №

Подпись и дата

Инв. № подл.

DGV22Z4444000-0263-ППТ1-СД

Изм.	Кол.уч	Лист	№док.	Подп.	Дата
Разработал		Богданова			03.2026
Проверил		Любровская			03.2026

Состав документации по
планировке территории

Стадия	Лист	Листов
П		1
ООО «Экозем ИЗЫСКАНИЯ»		

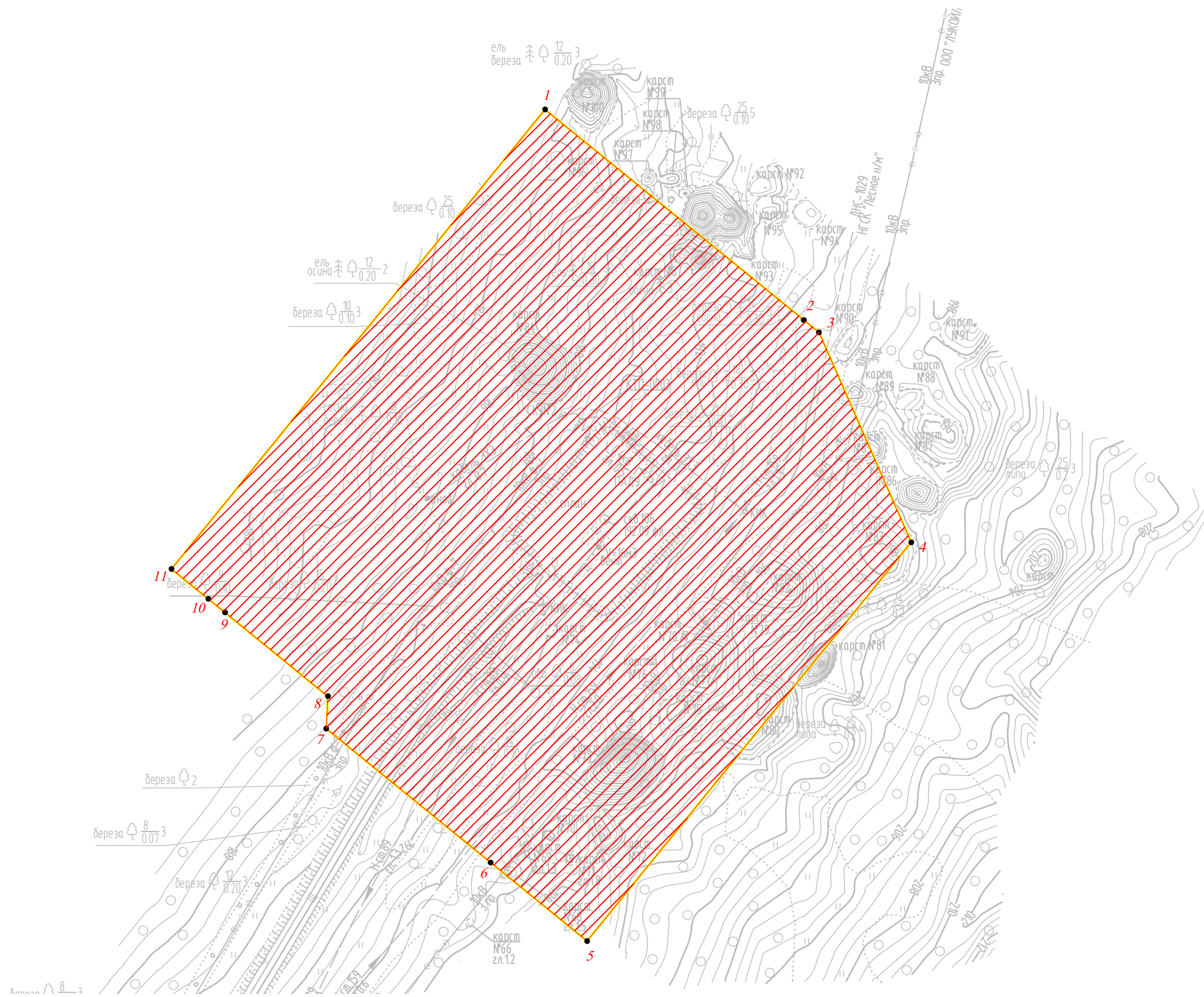
Раздел 1. Проект планировки территории. Графическая часть

Чертеж красных линий не разрабатывается в связи с тем, что в документации по планировке территории не предусмотрено образование земельных участков, относящихся к землям общего пользования, вследствие чего красные линии не устанавливаются.

Номера характерных точек и перечень координат характерных точек устанавливаемых красных линий, в том числе точек начала и окончания красных линий, точек изменения описания красных линий, не отображены ввиду отсутствия устанавливаемых красных линий.

Изм.	Кол.уч	Лист	№док.	Подп.	Дата	Инв. № подл.	Подпись и дата	Взам. инв. №	DGV22Z4444000-0263-ППТ1.1		
									Инженерное обеспечение на поисково-разведочную скважину № 277 Забродовской площади		
Разработал		Богданова		<i>ТБ</i>	03.2026	Проект планировки территории. Графическая часть	Стадия	Лист	Листов		
Проверил		Любровская		<i>ЛФ</i>	03.2026		П		1		
						Чертеж красных линий	ООО «Экозем ИЗЫСКАНИЯ»				

С



Условные обозначения:

- границы территории, в отношении которой осуществляется подготовка проекта планировки
- границы зоны планируемого размещения объекта
- 1 - номера характерных точек границ зон планируемого размещения объектов

Взам. инв. N	
Подпись и дата	
Инв. N подл.	

DGV22Z4444000-0263-ППТ1.2					
Инженерное обеспечение на поисково-разведочную скважину №277 Забродовской площади					
Изм	Кол уч	Лист	N док	Подпись	Дата
Проект планировки территории. Графическая часть				Стадия	Лист
Чертёж границ зон планируемого размещения объектов				П	1
Масштаб 1:2000				ООО "Экозем изыскания"	
Разработал	Богданова			<i>ТБХ</i>	03.2026
Проверил	Львовская			<i>Лур</i>	03.2026

Чертеж границ зон планируемого размещения объектов, подлежащих реконструкции в связи с изменением их местоположения не предусмотрен в связи с отсутствием объектов, подлежащих реконструкции в связи с изменением их местоположения.

Изм.	Кол.уч	Лист	№док.	Подп.	Дата	Инв. № подл.	Подпись и дата	Взам. инв. №	ДGV22Z4444000-0263-ППТ1.3		
									Инженерное обеспечение на поисково-разведочную скважину № 277 Забродовской площади		
Разработал		Богданова		<i>ТБ</i>	03.2026	Проект планировки территории. Графическая часть	Стадия	Лист	Листов		
Проверил		Любровская		<i>ЛФ</i>	03.2026		П		1		
						Чертеж границ зон планируемого размещения объектов капитального строительства, подлежащих реконструкции в связи с изменением их местоположения	ООО «Экозем ИЗЫСКАНИЯ»				

Раздел 2. Положение о размещении проектируемого объекта

2 Перечень субъектов Российской Федерации, перечень муниципальных районов, муниципальных округов, городских округов в составе субъектов Российской Федерации, перечень поселений, населенных пунктов, внутригородских территорий городов федерального значения, на территориях которых устанавливаются зоны планируемого размещения объектов капитального строительства

В административном отношении район работ расположен на территории Уинского муниципального округа, Пермского края.

Ближайшие населённые пункты – д. Салаваты расположена в 1.2 км к юго-востоку от района изысканий, д. Екатериновка расположена в 1.6 км к юго-западу от района изысканий, п. Иренский расположен в 3.4 км к северо-западу от района изысканий.

Проезд к участку изысканий возможен по автомобильной дороге общего пользования федерального значения «Пермь – Екатеринбург», по автодороге общего пользования регионального значения «Кукуштан – Чайковский», «Оса – Чернушка», «Уинское – Деменево», «Михино – Уинское» автодорогами местного значения, а также промысловыми и грунтовыми дорогами.

Инов. № подл.	Подпись и дата	Взам. инв. №					Лист
Изм.	Кол.уч	Лист	№док	Подп.	Дата	DGV22Z4444000-0263-ППТ1	

3 Перечень координат характерных точек границ зон планируемого размещения объектов капитального строительства

Каталог координат, МСК-59.2		
№	X	Y
1	388673.09	2258315.75
2	388581.45	2258428.34
3	388576.11	2258434.91
4	388484.82	2258475.12
5	388311.37	2258334.01
6	388345.54	2258292.01
7	388403.76	2258220.45
8	388417.87	2258221.22
9	388454.34	2258176.39
10	388460.21	2258169.17
11	388473.24	2258153.15

Инва. № подл.	Подпись и дата	Взам. инв. №							Лист
									3
Изм.	Кол.уч	Лист	№док	Подп.	Дата	DGV22Z4444000-0263-ППТ1			

4 Предельные параметры разрешенного строительства, реконструкции объектов капитального строительства, входящих в состав объектов в границах зон их планируемого размещения

Границы зон планируемого размещения объектов, подлежащих реконструкции в связи с изменением их местоположения отсутствуют.

Инв. № подл.	Подпись и дата	Взам. инв. №					Лист
Изм.	Кол.уч	Лист	№док	Подп.	Дата	DGV22Z4444000-0263-ППТ1	

5 Информация о необходимости осуществления мероприятий по защите сохраняемых объектов капитального строительства (здание, строение, сооружение, объекты, строительство которых не завершено), существующих и строящихся на момент подготовки проекта планировки территории, а также объектов капитального строительства, планируемых к строительству в соответствии с ранее утвержденной документацией по планировке территории, от возможного негативного воздействия в связи с размещением объектов

Проектом не предусмотрены мероприятия по защите сохраняемых объектов капитального строительства (зданий, строений, сооружений, объектов, строительство которых не завершено), существующих и строящихся на момент подготовки проекта планировки территории, в виду их отсутствия. На территории планируемого размещения объектов документация по планировке территории ранее не утверждалась.

Инв. № подл.	Подпись и дата	Взам. инв. №					Лист
Изм.	Кол.уч	Лист	№док	Подп.	Дата	DGV22Z4444000-0263-ППТ1	

6 Информация о необходимости осуществления мероприятий по сохранению объектов культурного наследия от возможного негативного воздействия в связи с размещением объектов

В границах участка строительства объекты культурного наследия, включенные в Единый государственный реестр, либо выявленные объекты культурного наследия, а также объекты, обладающие признаками объекта культурного наследия, отсутствуют. Участок расположен вне зоны охраны и защиты зон объектов культурного наследия. Следовательно, в данном проекте отсутствует необходимость осуществления мероприятий по сохранению объектов культурного наследия от возможного негативного воздействия в связи с размещением объекта.

Инв. № подл.	Подпись и дата	Взам. инв. №					Лист
Изм.	Кол.уч	Лист	№док	Подп.	Дата	DGV22Z4444000-0263-ППТ1	

- при заправке строительной техники автозаправщиком не допускать проливов ГСМ на поверхность земли.

При эксплуатации объекта выбросы в атмосферный воздух незначительны и кратковременны. В целях сокращения вредных выбросов в атмосферу от технологических процессов при эксплуатации необходимо закладывать в проекты такие решения, как:

- контроль качества строительно-монтажных работ с целью предотвращения аварийных ситуаций в дальнейшем;
- более совершенное аппаратурное оформление технологических процессов, разработанное с учетом требований экологии;
- комплексная автоматизация технологических и вспомогательных процессов, обеспечивающая надежную эксплуатацию проектируемых объектов;
- системы контроля степени загрязнения окружающей среды;
- системы противоаварийной защиты процесса и оборудования.

Гидросфера

Учитывая низкую защищенность подземных вод (I категория защищенности), рекомендуется разработка мероприятий по предотвращению загрязнения подземных вод на период строительства и эксплуатации объекта.

При принятии проектных решений предусмотреть мероприятия по защите природных вод от поверхностного загрязнения, в том числе:

- не допускать попадание в водоносные горизонты горюче-смазочных материалов и других загрязнителей;
- применять материалы, конструкции и технические решения, обеспечивающие безаварийную работу и исключают возможность утечек загрязняющих веществ в грунт;
- проведение мероприятий по организации поверхностного стока; создание надежной системы водоотведения; мероприятий, исключающих утечки из водонесущих коммуникаций; выполнение гидроизоляции подземных сооружений и т.д.;
- сбор в полном объеме и утилизация отходов.

Почвы

Для минимизации отрицательного воздействия на почвы требуется:

- проведение работ строго в полосе отвода земель;

Инв. № подл.	Подпись и дата	Взам. инв. №							Лист
			DGV22Z4444000-0263-ППТ1						
Изм.	Кол.уч	Лист	№док	Подп.	Дата				

- для предотвращения случайного попадания животных устанавливать ограждение на период рытья траншей, котлованов;
- ограничить доступ животных на технологические площадки путем установки ограждений и простейших отпугивающих устройств;
- соблюдать санитарные нормы и правила, предписывающих утилизацию бытового мусора и пищевых отходов;
- ограничить все строительные работы строго полосой земельного отвода;
- своевременно проводить рекультивационные работы;
- соблюдать пожарную безопасность в процессе проводимых работ;
- не оставлять не закопанными траншеи, ямы, котлованы на длительное время, во избежание попадания туда животных.

Предприятие, осуществляющее реализацию данного проекта, несет ответственность за сохранение и воспроизводство объектов животного мира, занесенных в Красные Книги в соответствии с законодательством РФ и законодательством субъектов РФ (ст. 24 Федерального закона от 24.04.1995 №52-ФЗ «О животном мире»).

Инв. № подл.	Подпись и дата	Взам. инв. №					Лист
Изм.	Кол.уч	Лист	№док	Подп.	Дата	DGV22Z4444000-0263-ППТ1	

8 Информация о необходимости осуществления мероприятий по защите территории от чрезвычайных ситуаций природного и техногенного характера, в том числе по обеспечению пожарной безопасности и гражданской обороне

Категорирование промышленных объектов по гражданской обороне осуществляется в порядке, определяемом Постановлением Правительства Российской Федерации от 16.08.2016 г. № 804-дсп «Об утверждении Правил отнесения организаций к категориям по гражданской обороне в зависимости от роли в экономике государства или влияния на безопасность населения».

Проектируемый объект не категорирован по ГО, но входит в состав ООО «ЛУКОЙЛ-ПЕРМЬ», для которого установлена первая категория по гражданской обороне.

Согласно приложению 1 Федерального закона от 21.07.1997 № 116-ФЗ «О промышленной безопасности опасных производственных объектов», проектируемые трубопроводы являются опасным производственным объектом, на котором обращаются опасные вещества: воспламеняющийся газ - вещество, представляющее опасность для окружающей среды.

Для обеспечения безопасности технологического процесса, исключения разгерметизации проектируемых объектов, предупреждения аварийных выбросов опасных веществ, проектом приняты следующие решения:

- герметизированная схема технологического процесса;
- технологическое оборудование принято в полной заводской готовности как наиболее надежное;
- предусматривается надземный способ укладки трубопроводов.

При авариях на транспортных коммуникациях возможно поражение персонала при его нахождении в зоне действия поражающих факторов. К поражающим факторам относятся: тепловое излучение горящих разливов, ударная волна, возможное заражение парами аммиака (хлора).

Мероприятия по защите персонала и предупреждению чрезвычайных ситуаций, вызванных авариями на рядом расположенных объектах производственного назначения и линейных объектах, включают в себя:

- ознакомление персонала с возможной опасностью при авариях на рядом расположенных транспортных коммуникациях, а также с характером воздействия АХОВ

Изм. № подл.	Подпись и дата	Взам. инв. №
--------------	----------------	--------------

Изм.	Кол.уч	Лист	№док	Подп.	Дата	DGV22Z4444000-0263-ППТ1	Лист
							11

на организм человека, симптомами поражения людей и мерами первой медицинской помощи пострадавшим;

- экстренная эвакуация людей с территории объекта в направлении перпендикулярном направлению ветра;
- использование средств индивидуальной защиты;
- наличие на опорном пункте бригады, обслуживающей проектируемый объект, комплекта медицинских средств для оказания первой помощи пострадавшим;
- укрытие работающего персонала в ЗС ГО.

Перечень возможных ЧС природного характера и мероприятий по инженерной защите приведены в таблице 9.1.

Таблица 9.1 - Возможные чрезвычайные ситуации природного характера

Источник природной ЧС	Наименование поражающего фактора природного ЧС	Характер действия, проявления поражающего фактора источника природного ЧС	Мероприятия, предусмотренные в проектной документации
Сильный ветер	Аэродинамический	Ветровая нагрузка	Надземные части подобраны с учетом нагрузок
Сильный снегопад	Гидродинамический	Снеговая нагрузка, снежные заносы	Надземные части подобраны с учетом нагрузок
Сильная метель	Гидродинамический	Снеговая нагрузка, ветровая нагрузка, снежные заносы	Надземные части подобраны с учетом нагрузок
Сильные морозы	Теплофизический	Снижение прочности материалов, ограничение работ	Оборудование, изделия и материалы подобраны с учетом расчетной температуры
Гололед	Гравитационный	Гололедная нагрузка, вибрация	Надземные части подобраны с учетом нагрузок
Гроза	Электрофизический	Электрические разряды	Молниезащита зданий, сооружений и наружных установок

Среди геологических процессов и явлений, негативно влияющих на инженерно-геологическую обстановку (осложняющих строительство), на территории исследуемого участка следует отметить подтопление, сезонное пучение грунтов в пределах глубины промерзания, карст, согласно п.1 СП116.13330.2012.

Для уменьшения воздействия сил морозного пучения трубопроводы прокладываются ниже глубины промерзания грунта.

Изм. № подл.	Подпись и дата	Взам. инв. №

Изм.	Кол.уч	Лист	№док	Подп.	Дата

DGV22Z4444000-0263-ППТ1

Лист

12

Для отвода тока молнии в землю у КТП (ДЭС, ПРС, ТМПН, СУ, площадки под электрооборудование), емкостей канализационных, камер пуска, вытяжных свечей от футляра предусмотрено заземляющее устройство из стержневых электродов d18, L=5000 из оцинкованной стали и соединяющей их стальной оцинкованной полосы 50x5. Глубина заложения полосы в земле 0,5м. Заземление Станка ШГН включая станцию управления, шкафа телемеханики, антенны, двигателя решено соединением отдельными проводниками из оцинкованной стали и перемычкой проектируемого оборудования с обсадной трубой скважин.

Заземляющее устройство обеспечивает:

- защиту от прямых ударов молнии и заноса высоких потенциалов;
- защиту от статического электричества;
- защиту от вторичных проявлений молнии.

Допустимая величина сопротивления заземляющих устройств ПРС, КТП, ДЭС, площадки под электрооборудование с оборудованием – 4 Ом, для остальных объектов не более - 10 Ом.

При использовании заземляющего устройства одновременно для электроустановок напряжением выше 1кВ и до 1кВс глухозаземленной нейтралью сопротивление заземляющего устройства КТП и ДЭС согласно п.1.7.101 ПУЭ должно быть не более 4Ом при линейном напряжении 380В источника трехфазного тока

Для защиты людей от поражения электротоком применено зануление и защитное заземление по системе TN-S, согласно ГОСТ Р 505.71-2. В качестве защитных проводников используются жилы питающих кабелей.

Заземляющие устройства являются общими для молниезащиты и заземления электрооборудования.

При технологической аварии на трубопроводе маршруты вывода людей определяются и прокладываются перпендикулярно линейной части трубопровода.

Для обеспечения безопасности людей в течение времени, необходимого для эвакуации в безопасную зону, или в течение времени, необходимого для проведения специальных работ используются средства индивидуальной защиты.

Перечень и количество средств защиты определяется «Типовыми нормами бесплатной выдачи специальной одежды, специальной обуви и других средств индивидуальной защиты работникам нефтяной промышленности, занятым на работах с

Изн. № подл.	Подпись и дата	Взам. инв. №							Лист
			DGV22Z4444000-0263-ППТ1						
Изм.	Кол.уч	Лист	№док	Подп.	Дата				

вредными и (или) опасными условиями труда, а также на работах, выполняемых в особых температурных условиях или связанных с загрязнением», утвержденными приказом Министерства здравоохранения и социального развития Российской Федерации от 09.12.2009 № 970н.

Существующие дороги обеспечивают подъезд пожарного и аварийно-спасательного транспорта ко всем проектируемым сооружениям в соответствии с требованиями статьи 98 Федерального закона № 123-ФЗ.

Подъезд к площадкам предполагается осуществлять по существующим подъездным автодорогам IV-н технической категории (автодороги нефтяных, газовых месторождений) по СП 37.13330.2012 «Промышленный транспорт».

Кроме того, предусматривается применение средств индивидуальной защиты людей от воздействия опасных факторов пожара (в том числе защиты органов зрения и дыхания).

Для привлечения внимания людей к опасности, опасной ситуации, их предостережения, устанавливаются знаки безопасности. Знаки безопасности устанавливаются в соответствии с требованиями СП 09-001-2013 «Стандарт предприятия по применению фирменного стиля на объектах ООО «ЛУКОЙЛ-Пермь» предупредительными знаками безопасности и надписями.

Проектные решения позволяют, при необходимости, своевременно обеспечить эвакуацию людей, находящихся на территории проектируемых площадок, в момент возникновения аварийной ситуации.

Система обеспечения пожарной безопасности объекта создается в целях предотвращения пожара, обеспечения безопасности людей и защиты имущества при пожаре. Система обеспечения пожарной безопасности объекта защиты включает в себя:

- систему предотвращения пожара;
- систему противопожарной защиты;
- комплекс организационно-технических мероприятий по обеспечению пожарной безопасности.

Целью создания системы предотвращения пожаров, является исключение условий возникновения пожаров. Исключение условий возникновения пожаров достигается исключением условий образования горючей среды и (или) исключением условий

Изн. № подл.	Подпись и дата	Взам. инв. №							Лист
			DGV22Z4444000-0263-ППТ1						
Изм.	Кол.уч	Лист	№док	Подп.	Дата				

образования в горючей среде (или внесения в нее) источников зажигания, обеспечивается следующими способами:

- применением негорючих веществ и материалов в конструкции проектируемых сооружений;
- ограничением массы и объема горючих веществ объемами технологических установок;
- изоляцией горючей среды от источников зажигания, за счет герметизированной схемы технологического процесса;
- устойчивости трубопроводов к механическим напряжениям и химическому воздействию, достигаемой посредством использования высокопрочных материалов; исключением фланцевых и резьбовых соединений; применением антикоррозионных технологий;
- применением электрооборудования, соответствующего классу пожароопасной и взрывоопасной зоны, категории и группе взрывоопасной смеси;
- применением искробезопасного инструмента и использованием специализированной одежды и обуви, не способных вызвать искру при работе с легковоспламеняющимися жидкостями;

Целью создания систем противопожарной защиты является защита людей и имущества от воздействия опасных факторов пожара и (или) ограничение его последствий. Защита людей и имущества от воздействия опасных факторов пожара и (или) ограничение его последствий обеспечиваются снижением динамики нарастания опасных факторов пожара, эвакуацией людей и имущества в безопасную зону и (или) тушением пожара, обеспечиваются следующими способами:

- применение решений, обеспечивающих ограничение распространения пожара за пределы очага посредством соблюдения соответствующих противопожарных разрывов между существующими и проектируемыми зданиями и сооружениями;
- организация деятельности подразделений пожарной охраны в рамках заключенных договоров.

Комплекс организационно-технических мероприятий по пожарной безопасности для проектируемого объекта включают в себя:

Изм. № подл.	Подпись и дата	Взам. инв. №

Изм.	Кол.уч	Лист	№док	Подп.	Дата	DGV22Z4444000-0263-ППТ1

Лист
16

- организацию проведения технологических процессов в соответствии с регламентами, правилами технической эксплуатации и другой, утвержденной в установленном порядке нормативно-технической и эксплуатационной документацией;
- разработку и утверждение инструкций по обеспечению пожарной безопасности и действию персонала при возникновении пожара;
- организацию обучения персонала мерам пожарной безопасности на производстве;
- организацию взаимодействия персонала объекта с подразделениями пожарной охраны при тушении пожаров.

Инв. № подл.	Подпись и дата	Взам. инв. №

Изм.	Кол.уч	Лист	№док	Подп.	Дата

DGV22Z4444000-0263-ППТ1

Лист

17